

Rozdział 7

OKREŚLENIE DZIAŁAŃ OCHRONNYCH NA OBSZARACH OCHRONY ŚCISLEJ, CZYNNEJ I KRAJOBRAZOWEJ, Z PODANIEM RODZAJU, ZAKRESU I LOKALIZACJI TYCH DZIAŁAŃ NA OBSZARZE PARKU ORAZ OKREŚLENIE DZIAŁAŃ OCHRONNYCH DLA UTRZYMANIA LUB ODTWORZENIA WŁAŚCIWEGO STANU OCHRONY PRZEDMIOTÓW OCHRONY W CZĘŚCI OBSZARÓW NATURA 2000 PLH 200004 I PLB 200002 POKRYWAJĄCYCH SIĘ Z GRANICAMI PARKU, ZE WSKAZANIEM PODMIOTÓW ODPOWIEDZIALNYCH ZA ICH REALIZACJĘ

I. Działania ochronne na obszarach ochrony ścisłej, czynnej i krajobrazowej.

1. Działania ochronne na obszarach ochrony ścisłej obejmują:

- 1) prowadzenie monitoringu i badań naukowych;
- 2) oznakowanie obszaru ochrony ścisłej oraz powierzchni badawczych;
- 3) utrzymanie tylko niezbędnych dojazdów pożarowych oraz dróg doprowadzających do obszarów, w których będą prowadzone zabiegi związane z ochroną czynną;
- 4) utrzymanie ograniczonej infrastruktury szlaków turystycznych i ścieżek edukacyjnych: oznakowań szlaków i ścieżek, tablic informacyjnych oraz kładek w miejscach wilgotnych i mokrych usytuowanych co najmniej 0,5 m nad gruntem lub wodą;
- 5) remonty infrastruktury turystycznej, informacyjnej i edukacyjnej związanej z udostępnieniem terenu;
- 6) ochronę przed nieuprawnioną penetracją ludzką i szkodnictwem;
- 7) oczyszczanie z zanieczyszczeń stałych pochodzenia antropogenicznego;
- 8) ścinę drzew (z pozostawieniem drewna w miejscu ścięcia) bezpośrednio zagrażających bezpieczeństwu osób poruszających się po ogólnodostępnych drogach i szlakach turystycznych;
- 9) okrzesywanie leżących drzew w strefie do 30 m od skraju dróg publicznych o nawierzchni utwardzonej, przenoszenie gałęzi i chrustu na odległość minimum 30 m od drogi (ochrona przeciwpożarowa).

2. Działania ochronne na obszarach ochrony czynnej polegają na umożliwieniu przebiegu naturalnych procesów przyrodniczych, w tym procesów regeneracji, sukcesji i unaturalniania się ekosystemów zgodnie z przyjętymi założeniami i wyznaczonymi celami ochrony. Dopuszcza się następujące działania ochronne:

- 1) usuwanie inwazyjnych, obcych, ekspansywnych gatunków roślin i zwierząt;
- 2) ograniczanie liczebności problematycznych gatunków rodzimych, oddziałujących negatywnie na stan siedlisk przyrodniczych i przedmiotów ochrony;
- 3) oczyszczanie brzegów i dna jezior i rzek z zanieczyszczeń pochodzenia antropogenicznego;
- 4) działania restytucyjne w obrębie wytypowanych ekosystemów wodnych;
- 5) ograniczanie efektów eutrofizacji wybranych jezior poprzez sterowanie strukturą gatunkową i liczebnością zespołów ryb (biomanipulację);
- 6) zabiegi zmierzające do:
 - a) zachowania cennych gatunków roślin i zwierząt poprzez aktywną ochronę ich siedlisk,
 - b) zachowania i wzmocnienia odporności biologicznej i stabilności ekosystemów,
 - c) inicjowania (wspomagania) odnowienia naturalnego gatunków typowych dla siedliska,
 - d) stopniowego zwiększania ilości martwych drzew stojących i drewna leżącego o zróżnicowanych wymiarach i w różnych stadiach rozkładu;
- 7) wzbogacenie składu gatunkowego drzewostanów (poprzez podsadzenia), inicjowanie i popieranie odnowienia naturalnego oraz tworzenie właściwych warunków wzrostu młodego pokolenia lasu;
- 8) poprawa struktury gatunkowej i przestrzennej drzewostanów oraz ich odporności biologicznej, poprzez zastosowanie w drzewostanach cięć o charakterze czyszczeń i trzebieży;
- 9) zapobieganie powierzchniowemu zamieraniu drzewostanów powodowanemu przez czynniki biotyczne i abiotyczne.

2.1. Obszary ochrony czynnej są zróżnicowane na cztery kategorie, w zależności od celów i sposobów działania.

2.1.1. Ochrona czynna zachowawcza obejmuje obszary, w których mają przebiegać naturalne procesy rozwojowe ekosystemów, z minimalizacją działań ochronnych w ściśle określonych przypadkach.

2.1.1.1. W ekosystemach leśnych ochronie czynnej zachowawczej poddane są przede wszystkim płaty z drzewostanami, które spełniają następujące warunki:

- znajdują się w fazach optymalnej wczesnej lub późnej, terminalnej wczesnej bądź późnej, destrukcyjnej albo regeneracyjnej,
 - skład gatunkowy drzewostanu jest przynajmniej częściowo zgodny z ustalonym docelowym składem gatunkowym dla danego leśnego potencjalnego zbiorowiska roślinnego,
 - stanowią niewielkie, cenne powierzchnie oderwane od zwartych kompleksów ochrony ścisłej.
- 2.1.1.2. W ekosystemach wodnych ochronie czynnej zachowawczej poddane są jeziora i rzeki, których nie można objąć ochroną ścisłą, ze względu na:
- a) konieczność usuwania inwazyjnych, obcych, ekspansywnych gatunków roślin (np. doliny rzek),
 - b) działania restytucyjne w zbiornikach wodnych (restytucja siei i raka szlachetnego w Jeziorze Białym Wigierskim).
- 2.1.1.3. Na obszarach ochrony czynnej zachowawczej dopuszcza się działania ochronne takie jak w strefie ochrony ścisłej, a dodatkowo zezwala się na:
- a) usuwanie inwazyjnych, obcych, ekspansywnych gatunków roślin i zwierząt,
 - b) prowadzenie punktowych (na niewielkiej powierzchni) zabiegów ochrony czynnej (np. w celu ochrony konkretnych stanowisk chronionych gatunków lub płatów siedlisk przyrodniczych),
 - c) pobieranie nasion i innego materiału genetycznego z drzew znajdujących się w Krajowym Rejestrze Leśnego Materiału Podstawowego,
 - d) działania restytucyjne w obrębie zbiorników wodnych i rzek.
- 2.1.2. Ochrona czynna stabilizująca obejmuje obszary, w których należy utrzymać istniejący stan ekosystemów (ograniczać procesy sukcesyjne), poprzez zachowanie obecnie wykształconych, bądź wykształcających się struktur biotycznych. Poprzez aktywną ochronę ich siedlisk działania ochronne służą zachowaniu cennych gatunków roślin i zwierząt.
- 2.1.2.1. W ekosystemach leśnych ochrona czynna stabilizująca polega na prowadzeniu cięć stabilizujących w zbiorowiskach kontynentalnych borów sosnowych świeżych (*Peucedano - Pinetum*) oraz subborealnych borów mieszanych (*Serratulo-Pinetum*) w sąsiedztwie lasów zarządzanych przez Państwowe Gospodarstwo Leśne Lasy Państwowe, których wiek przekracza 100 lat i w składzie gatunkowym panuje bądź współpanuje świerk (jest to strefa buforowa, która z założenia ma ograniczyć m.in. przemieszczanie się kornika drukarza w kierunku lasów gospodarczych, poprzez usuwanie zasiedlonych drzew). Zabiegi ochrony czynnej stabilizującej zmierzają do:
- a) aktywnego utrzymania obecnej struktury gatunkowej i kształtowania struktury przestrzennej drzewostanu,
 - b) zachowania i wzmocnienia odporności biologicznej i stabilności ekosystemów leśnych,
 - c) inicjowania (wspomagania) odnowienia naturalnego gatunków typowych dla siedliska,
 - d) stopniowego zwiększaniu ilości martwych drzew stojących i drewna leżącego o zróżnicowanych wymiarach i w różnych stadiach rozkładu.
- 2.1.2.2. W ekosystemach nieleśnych ochrona czynna stabilizująca polega na utrzymaniu obecnego sposobu użytkowania, a zalecenia ochronne zmierzają do stworzenia warunków dla systematyczności zabiegów w:
- a) śródleśnych płatach świeżych łąk użytkowanych ekstensywnie (6510¹) – umiarkowane nawożenie oraz koszenie połączone ze zbiorem fitomasy albo ekstensywny wypas,
 - b) na torfowiskach, które nie znalazły się w strefie ochrony zachowawczej, w tym torfowiskach przejściowych i trzęsawiskach (7140¹), torfowiskach nakredowych (*Cladietum marisci*, *Caricetum buxbaumii*) (7210¹), wszystkich górskich i nizinnych torfowiskach zasadowych o charakterze młak, turzycowisk i mechowisk (7230¹) – koszenie i usuwanie pojawiających się krzewów i drzew;
- 2.1.2.3. Ochrona czynna stabilizująca w ekosystemach wodnych ma zastosowanie w większości jezior harmonijnych (mezo- i eutroficznych) oraz w rzece Czarnej Hańczy poniżej jeziora Wigry, a polega na:
- a) utrzymaniu lub poprawie stanu ekologicznego, poprzez sterowanie strukturą ichtiofauny (działania bezpośrednie w jeziorach – zarybianie gatunkami rodzimymi i okresowe odłowy regulacyjne),
 - b) ograniczaniu eutrofizacji i skażeń wód (działania pośrednie w zlewniach jezior i dopływających rzek).
- 2.1.3. Ochrona czynna renaturyzacyjna obejmuje obszary, w których konieczna jest stopniowa zmiana składu gatunkowego ekosystemów lądowych w kierunku jak największej zgodności z siedliskiem.

2.1.3.1. W ekosystemach leśnych objętych ochroną czynną renaturyzacyjną kształtuje się lasy możliwie stabilne, trwałe i odporne na czynniki biologiczne. W ramach zadań ochronnych regulacji może podlegać skład gatunkowy w kierunku jak największej zgodności z siedliskiem. Rezultatem zabiegów ma być przyspieszenie procesów uzyskania składu i budowy zbliżonej do takiej jaka występuje w lasach naturalnych. W strefie ochrony czynnej renaturyzacyjnej znajdują się przede wszystkim drzewostany w fazie rozwojowej drągownicy jednowiekowej, drzewostanu dojrzewającego oraz w fazie młodocianej i inicjalnej. Jednak tym kierunkiem ochrony objęte mogą być również pozostałe fazy rozwojowe. Ochrona czynna renaturyzacyjna jest realizowana poprzez:

- a) wzbogacanie składu gatunkowego drzewostanów (poprzez podsadzenia), inicjowanie i popieranie odnowienia naturalnego oraz tworzenie właściwych warunków wzrostu młodego pokolenia lasu;
- b) zabiegi związane z odnowieniem naturalnych luk (jednak nie ma obowiązku odnawiania wszystkich luk, wręcz zaleca się, aby luki w drzewostanach o składzie gatunkowym zgodnym z siedliskiem pozostawiać do spontanicznej sukcesji, w wyniku której kształtują się zróżnicowane fazy rozwojowe z udziałem stadiów pionierskich, jak i zbiorowiska terenów otwartych z udziałem gatunków światłolubnych) i pielęgnacją gleby: melioracje agrotechniczne, podsadzenia, ochrona odnowień przed nadmiernymi uszkodzeniami ze strony zwierzyny, pielęgnacja gleby oraz czyszczenia wczesne;
- c) poprawę struktury gatunkowej i przestrzennej drzewostanów oraz ich odporności biologicznej poprzez zastosowanie cięć rozluźniających – czyszczeń i trzebieży;
- d) zapobieganie powierzchniowemu zamieraniu drzewostanów powodowanemu przez czynniki biotyczne i abiotyczne, poprzez zastosowanie cięć o charakterze sanitarnym;
- e) stopniowe zwiększanie ilości martwych drzew stojących i drewna leżącego o zróżnicowanych wymiarach i w różnych stadiach rozkładu;

2.1.3.2. W ekosystemach nieleśnych ochrona czynna renaturyzacyjna zmierza ku korzystnym zmianom w istniejącej roślinności poprzez zmianę warunków siedliskowych (np. podniesienie poziomu wód gruntowych) bądź przez kompleksową zmianę dotychczasowej formy użytkowania (np. zaprzestanie intensywnego koszenia, nawożenia i dosiewania traw). Działania ochronne obejmują:

- a) na torfowiskach wysokich (7110¹) – cykliczne usuwanie drzew i krzewów,
- b) na górskich i niżowych murawach bliźniczkowych (6230¹), zmiennowilgotnych łąkach trzęślicowych (*Molinion*) (6410¹) - systematyczne koszenie, w warunkach ściśle określonych dla odpowiedniego typu roślinności.

2.1.4. Ochrona czynna rekonstrukcyjna obejmuje obszary, dla których konieczna jest zasadnicza zmiana obecnego zbiorowiska roślinnego. Tej formie kształtowania podlegają silnie przekształcone antropogenicznie drzewostany, zdominowane przez gatunki iglaste na siedliskach grądu. Są to powierzchnie, na których w najbliższym czasie nie ma szans na naturalną znaczącą poprawę struktury drzewostanów w kierunku dostosowania ich do siedliska. Wytypowane zostały drzewostany w przedziale wiekowym ok. 80-120 lat, w których gatunki grądowe drzew nie występują albo ich liczebność jest na tyle mała, że w najbliższym dwudziestoleciu nie nastąpiłby samoistny znaczny wzrost ich udziału. Rekonstrukcja ma jednocześnie za zadanie polepszenie następujących kardynalnych wskaźników specyficznej struktury i funkcji:

- a) zwiększenie udziału liściastych gatunków drzew grądowych, tj. grabu pospolitego (*Carpinus betulus*), lipy drobnolistnej (*Tilia cordata*), klonu zwyczajnego (*Acer platanoides*), dębu szypułkowego (*Quercus robur*) oraz w wilgotniejszych miejscach rodzimych wiązów (*Ulmus* sp.) i jesionu wyniosłego (*Fraxinus excelsior*),
- b) zwiększenie ilości drewna martwego, w tym w szczególności drewna wielkowymiarowego stojącego i leżącego o grubości powyżej 50 cm,
- c) zahamowanie ekspansji gatunków obcych ekologicznie w grądzie oraz gatunków obcych geograficznie, tj. czeremchy amerykańskiej, dębu czerwonego, robinii akacjowej, klonu jesionolistnego i innych.

Działania ochronne są prowadzone na 30-50% powierzchni danego wydzielenia leśnego w zależności od warunków siedliskowych, ukształtowania powierzchni oraz wielkości wydzielenia. W pozostałej części wydzielenia stosuje się zasady przyjęte dla ochrony czynnej renaturyzacyjnej, czyli utrzymuje się stabilność i trwałość drzewostanu stopniowo zwiększając ilość martwego drewna.

2.2. Działania ochronne na obszarach ochrony czynnej w stosunku do roślin, zwierząt i grzybów obejmują:

- 1) utrzymanie i poprawę stanu siedlisk występowania gatunków rzadkich i chronionych;

- 2) eliminowanie zagrożeń dla rzadkich i zagrożonych gatunków dziko występujących roślin, zwierząt i grzybów;
- 3) monitoring liczebności populacji rzadkich i chronionych gatunków;
- 4) wspomaganie rozmnażania się rzadkich i zagrożonych gatunków występujących w warunkach naturalnych;
- 5) restytucję oraz podtrzymywanie liczebności gatunków organizmów wodnych zagrożonych bądź wykazujących niską liczebność, w tym: raka szlachetnego, siei, troci jeziorowej, pstrąga potokowego, suma, lina i węgorza;
- 6) współdziałanie Parku przy ochronie gatunków ginących i zagrożonych wymarciem przez hodowlę w ekosystemie zastępczym (*ex situ*) oraz przy pobieraniu materiału rozmnożeniowego do przechowywania w bankach nasion i bankach genów;
- 7) zasilanie populacji żyjących na wolności przez wprowadzanie osobników z hodowli *ex situ* oraz poprzez wymianę osobników pomiędzy izolowanymi populacjami żyjącymi na wolności i hodowlami *ex situ*, z zachowaniem profilaktyki w zakresie zapobiegania chorobom zakaźnym i pasożytniczym;
- 8) ochronę korytarzy ekologicznych umożliwiających przemieszczanie się zwierząt, roślin i grzybów pomiędzy właściwymi im siedliskami wewnątrz Parku, jak również zapewniających połączenia przestrzenne z siedliskami położonymi poza granicami Parku;
- 9) eliminowanie gatunków obcych i ograniczanie liczebności problematycznych gatunków rodzimych zagrażających populacjom innych rodzimych gatunków;
- 10) podejmowanie działań na rzecz reintrodukcji gatunków, które ustąpiły z obszaru Parku, o ile zachowały się ich lokalne genotypy, a stan zachowania siedlisk tych gatunków daje nadzieję na ich trwałą powrót;
- 11) utrzymywanie bazy pokarmowej gatunków zwierząt zagrożonych wymarciem i rzadko występujących;
- 12) utrzymanie bądź zmniejszanie liczebności dużych roślinożerców wywierających nadmierną presję na biocenozy leśne i nieleśne, dostosowanej do wymagań ochrony zbiorowisk i gatunków oraz przebiegu naturalnej sukcesji ekosystemów.

2.3. Działania ochronne na obszarach ochrony czynnej w stosunku do przyrody nieożywionej obejmują:

- 1) unikanie działań mogących zaburzyć procesy glebowe;
- 2) eliminację i zapobieganie zanieczyszczeniom gleb i wód.

2.4. Działania ochronne na obszarach ochrony czynnej w stosunku do walorów krajobrazowych obejmują:

- 1) usuwanie roślinności (wykaszenie, odkrzaczanie, wycinanie drzew) zasłaniającej osie i punkty widokowe oraz otwarcia widokowe;
- 2) dostosowanie infrastruktury turystycznej do lokalnych cech architektonicznych;
- 3) racjonalizację oznakowania turystycznego i edukacyjnego.

3. Działania ochronne na obszarach ochrony krajobrazowej obejmują:

- 1) ochronę terenów otwartych przed zabudową oraz lokalizowaniem obiektów i instalacji zniekształcających historycznie ukształtowany krajobraz kulturowy;
 - 2) możliwość dokonywania przebudowy i remontów istniejącej zabudowy i infrastruktury turystycznej oraz wprowadzania nowej zabudowy poza obszarami;
 - 3) przeciwdziałanie szkodom powodowanym przez ssaki roślinożerne (jeleń, sarna, dzik) w uprawach rolnych poprzez odstrzał redukcyjny, płoszenie, grodzenie oraz szacowanie szkód i wypłatę odszkodowań;
 - 4) możliwość usuwania zadrzewień i zakrzaczeń z terenów, na których zaniechano prowadzenia gospodarki rolnej;
 - 5) ochronę roślinności w strefie brzegowej wód;
 - 6) ograniczanie usuwania zadrzewień i zakrzaczeń w strefie pobraża, z wyjątkiem odsłaniania wyznaczonych punktów i osi widokowych.
- 3.1. Ochroną krajobrazową są objęte przede wszystkim grunty prywatne, a także niewielkie powierzchnie gruntów będących w użytkowaniu wieczystym lub własnością Parku. Ochrona krajobrazowa ma na celu zachowanie cech charakterystycznych danego krajobrazu przy jednoczesnym umożliwieniu gospodarczego wykorzystania terenu. Proponowane poniżej działania mają na gruntach prywatnych charakter postulatyczny, gdyż zarządzający Parkiem nie mogą narzucać właścicielom zmiany dotychczasowych sposobów gospodarowania, jeśli sposoby te nie zostały określone w prawie lokalnym, w szczególności w miejscowych planach zagospodarowania przestrzennego. Wykonanie działań będzie zależało od zgody

właściciela obszaru, ewentualnie na podstawie porozumienia zawartego z organem sprawującym nadzór nad obszarem Natura 2000 (w tym przypadku z dyrektorem Parku) albo na podstawie zobowiązania podjętego w związku z korzystaniem z programów wsparcia z tytułu dochodowości (np. programów rolno-środowiskowych).

3.2. Działania ochronne na obszarach ochrony krajobrazowej powinny być zróżnicowane w zależności od celów i sposobów działania.

3.2.1. Ochrona krajobrazowa zachowawcza powinna obejmować tereny, na których konieczne jest utrzymanie naturalnych procesów rozwojowych roślinności i w związku z tym zaleca się wyłączenie odpowiednich gruntów z użytkowania, lub użytkowanie sporadyczne (przygodne), albo też takie, które nie wpływa na naturalną dynamikę zbiorowisk roślinnych. W uzasadnionych przypadkach możliwe są działania selektywne, dotyczące jedynie wybranych fragmentów ekosystemów, np. doraźne usuwanie inwazyjnych obcych gatunków roślin i zwierząt, karczowanie grup drzew i krzewów, rozrastających się płatów trzciny. W większości przypadków do tego kierunku ochrony zaliczono grunty traktowane jako nieużytki, związane z brzegami wód, lasami bagiennymi, zaroślami, turzycowiskami i trzcinowiskami. W przypadku ekosystemów wodnych podlegających ochronie krajobrazowej zachowawczej (dotyczy to jednego, zanikającego zbiornika wodnego – Jeziorka Błotnistej) zaleca się ograniczenie nawożenia pól uprawnych, łąk i pastwisk w strefie do 100 m od brzegu, oraz utrzymanie użytków zielonych i nieprzekształcanie ich na grunty orne.

3.2.2. Ochrona krajobrazowa stabilizująca powinna obejmować ekosystemy leśne, nieleśne i wodne oraz ich kompleksy i układy przestrzenne. Zaleca się w nich utrzymanie obecnego sposobu użytkowania. W strefie do 100 m wokół ekosystemów wodnych powinno się ograniczyć stosowanie nawożenia pól uprawnych, łąk i pastwisk, ograniczyć zamianę użytków zielonych na orne oraz zalecać utrzymywanie lub wprowadzanie trwałej pokrywy roślinnej. Na obszarach ochrony stabilizującej należałoby wykluczyć działalność zmieniającą charakter mozaiki przestrzennej siedlisk (np. zmianę stosunków wodnych, wprowadzanie zabudowy). Głównymi obiektami podlegającymi ochronie krajobrazowej o kierunku stabilizującym powinny być przestrzenne kompleksy zbiorowisk lądowych obejmujące przede wszystkim:

- a) 6510¹⁾ świeże łąki użytkowane ekstensywnie oraz inne postacie łąk i pastwisk świeżych, które powinny w założeniu tworzyć dynamiczny (zmieniający się czasowo i przestrzennie) układ uprawowo-pastwiskowo-łąkowy,
- b) łąki wilgotne ze związków *Calthion*, *Alopecurion*, *Filipendulion*, które z racji niekorzystnych tendencji do zanikania, powinny pozostać niezmienione w użytkowaniu,
- c) zbiorowiska segetalne (*Vicetum tetraspermae*, *Papaveretum argemones*, *Consolido-Brometum*) z udziałem rzadkich gatunków dawnych upraw, ale też zbiorowiska pługorowe z klasy *Agropyreteea intermedio-repentis*,
- d) ciepłolubne okrajki *Trifolio-Geranietea*, których ekstensywne użytkowanie powinno pozostać niezmienione,
- e) płaty łożowisk (*Betulo-Salicetum repentis* i *Salicetum pentandro-cinereae*) i turzycowisk ze związku *Magnocaricion*, tworzące układy mozaikowe w krajobrazie rolniczym w sąsiedztwie zbiorowisk segetalnych, ugorowych i łąkowych, gdzie należy podjąć wysiłki, by powstrzymać naturalną sukcesję i ustabilizować jednocześnie tradycyjną fizjonomię zaroślowo-szuwarową.

3.2.3. Ochrona krajobrazowa renaturyzacyjna powinna obejmować tereny, na których istnieje potrzeba dokonania zmian w istniejącej roślinności poprzez zmianę warunków siedliskowych, w tym np. podniesienia poziomu wód gruntowych czy zmiany dotychczasowej formy użytkowania. Działania te powinny dotyczyć przede wszystkim wybranych płatów następujących typów siedlisk przyrodniczych:

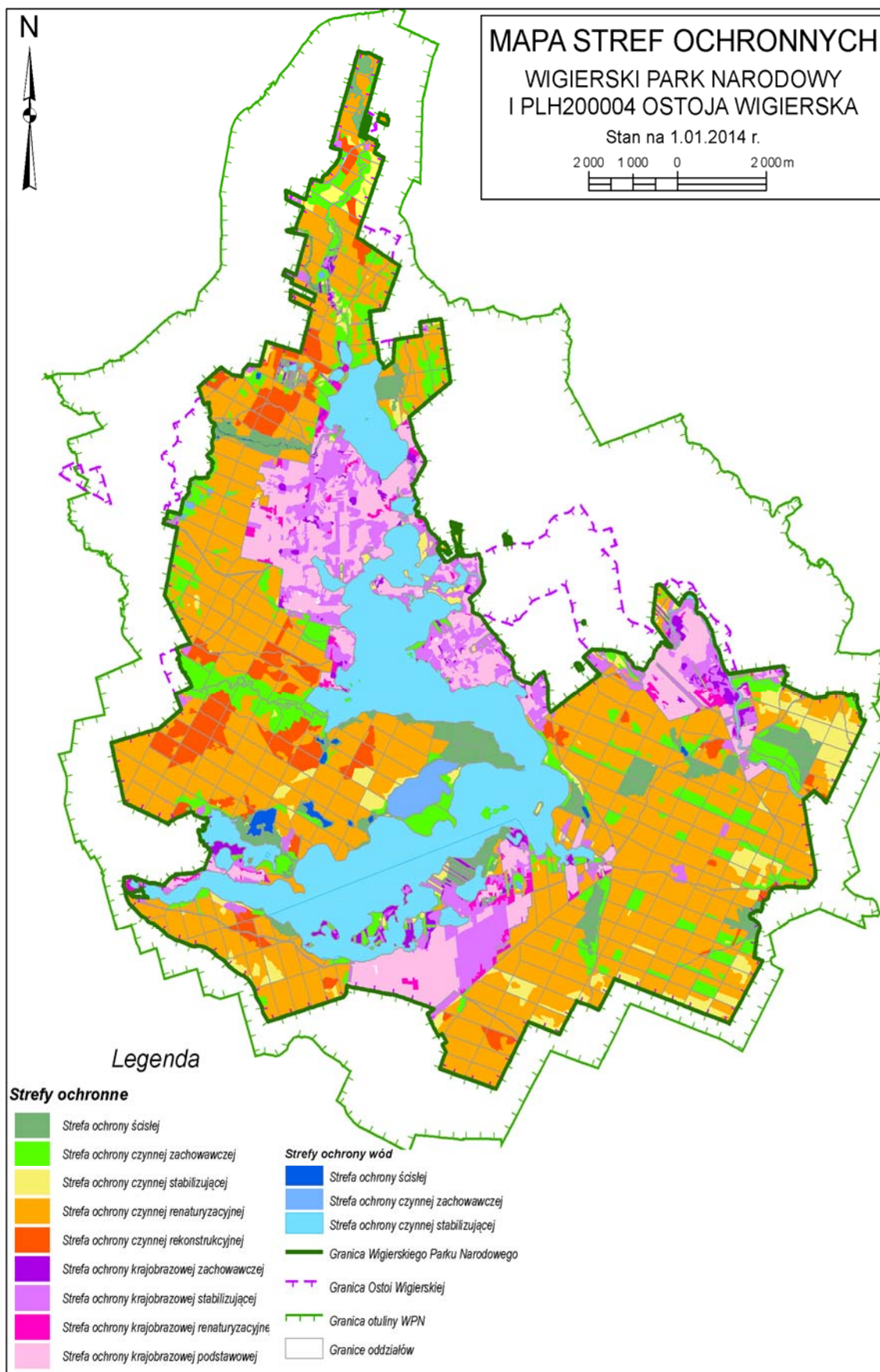
- a) 7110¹⁾ torfowiska wysokie,
- b) 6230¹⁾ górskie i niżowe murawy bliźniczkowe,
- c) 6120¹⁾ ciepłolubne śródładowe murawy napiaskowe,
- d) 6410¹⁾ zmiennowilgotne łąki trzęślicowe (*Molinion*).

3.2.4. Ochrona krajobrazowa podstawowa powinna obejmować tereny, na których potrzebne jest jedynie zachowanie ogólnej struktury krajobrazu, istnieje możliwość przekształceń szaty roślinnej i zmiany użytkowania terenu, w tym rozwoju zabudowy.

4. Na potrzeby niniejszego planu ochrony wprowadza się pojęcie ochrony biernej, do której zalicza się obszary objęte ochroną ścisłą, ochroną czynną zachowawczą i ochroną krajobrazową zachowawczą.

5. Do podstawowych działań ochronnych w zakresie zabezpieczenia przeciwpożarowego ekosystemów leśnych Parku zalicza się:
- a) wykonywanie i utrzymywanie pasów przeciwpożarowych oddzielających obiekty mogące stanowić zagrożenie pożarowe dla lasu;
 - b) porządkowanie poboczy dróg publicznych i toru kolejki wąskotorowej zgodnie z przepisami przeciwpożarowymi;
 - c) utrzymywanie wyznaczonych dojazdów pożarowych w stanie umożliwiającym przejazd samochodów jednostek ochrony przeciwpożarowej;
 - d) dostosowanie innych wybranych dróg do parametrów dojazdu pożarowego;
 - e) utrzymywanie źródeł wody do celów przeciwpożarowych w lasach;
 - f) urządzenie i utrzymywanie baz sprzętu do gaszenia pożarów lasu;
 - g) umieszczanie tablic informacyjnych i ostrzegawczych dotyczących ochrony przeciwpożarowej przy wjazdach do lasów oraz przy parkingach;
 - h) organizowanie obserwacji i patrolowania lasów w celu wykrywania pożarów;
 - i) organizację i utrzymywanie dyżurów przeciwpożarowych w okresie zagrożenia pożarowego lasów.
6. Działania w zakresie zabezpieczenia przeciwpożarowego są wykonywane na obszarach ochrony ścisłej, czynnej i krajobrazowej.

Rycina 2. Mapa Parku i obszaru Natura 2000 PLH200004 z podziałem na strefy ochronne



Sporządził Maciej Szneidrowski w styczniu 2014 r.

II. Rodzaj, zakres i lokalizacja działań ochronnych na obszarze Parku oraz określenie działań ochronnych dla utrzymania lub odtworzenia właściwego stanu ochrony przedmiotów ochrony w części obszarów Natura 2000 PLH200004 i PLB200002 pokrywających się z granicami Parku, ze wskazaniem podmiotów odpowiedzialnych za ich realizację.

Podmiotem odpowiedzialnym za realizację działań ochronnych jest:

- na gruntach Skarbu Państwa w użytkowaniu wieczystym bądź będących własnością Parku – dyrektor Parku,
- na pozostałych gruntach – właściciel lub posiadacz obszaru na podstawie porozumienia z dyrektorem Parku, albo na podstawie zobowiązania podjętego w związku z korzystaniem z programów wsparcia z tytułu dochodowości, a w odniesieniu do gruntów stanowiących własność Skarbu Państwa lub własność jednostek samorządu terytorialnego zarządca nieruchomości w związku z wykonywaniem obowiązków z zakresu ochrony przyrody na podstawie przepisów prawa albo w przypadku braku tych przepisów na podstawie porozumienia zawartego z dyrektorem Parku.

1. Rodzaj, zakres i lokalizacja działań ochronnych na terenie Parku

1.1 Obszary objęte ochroną ścisłą

Lp.	Rodzaj działania	Zakres działania	Lokalizacja działania ⁶⁾
1	Ochrona ekosystemów leśnych		
1.1	Usuwanie drzew stanowiących zagrożenie dla ludzi i mienia	Ścinka i obalanie drzew z pozostawieniem ich w miejscu ścięcia	Pas o szerokości 1,5-2 wysokości drzewostanu przy drogach publicznych i szlakach turystycznych
2	Ochrona zasobów i ekosystemów wodnych		
2.1	Ograniczanie zagrożeń antropogenicznych	Oczyszczanie brzegów jezior i koryta rzeki z zanieczyszczeń stałych pochodzenia antropogenicznego	Jeziora: Wądołek, Suchar VII, Suchar VI, Konopniak, Wygorzele, Suchar Wschodni, Suchar Zachodni, Suchar Dembowski, Suchar Wielki, Suchar Rzepiskowy, Rzepiskowe, Muliczne; rzeka Kamionka w granicach Parku
3	Działania dotyczące infrastruktury Parku i ochrony dziedzictwa kulturowego		
3.1	Utrzymanie infrastruktury turystycznej i edukacyjnej związanej z zabezpieczeniem terenu i przedmiotów ochrony przed zniszczeniem	Przeprowadzanie remontów i konserwacji bram, kładek	Zgodnie z podziałem w rozdziale 2 ust. 1 lp. 1
3.2	Utrzymanie infrastruktury szlaków turystycznych i ścieżek edukacyjnych	Utrzymanie oznaczeń i infrastruktury szlaków turystycznych i ścieżek edukacyjnych, przeciwdziałanie zarastaniu ścieżek i zapewnienie bezpieczeństwa turystów	Pobocza szlaków turystycznych i ścieżek edukacyjnych i infrastruktura bezpośrednio z nią związana (kosze, ławki.), oddziały: 1c, 1f, 1g, 3g, 14g, 21b, 21j, 121d, 121k, 133d, 141a, 213c, 285a, 285f, 285i, 301c, 301d, 370c
3.3	Utrzymanie dróg, ścieżek i ich poboczy	Działania zapewniające przejezdność drogi. W pojedynczych przypadkach może wiązać się z wycięciem drzew zagrażających bezpieczeństwu z pozostawieniem	Drogi leśne, które prowadzą do oddziałów, w których prowadzone będą działania związane z ochroną czynną – pas drogi leśnej w oddziałach: 14a, 30i, 34a, 169c, 169h, 171b, 171c, 172b, 216a, 216b, 216d, 277i, 235a, 236a, 236b, 236c,

Lp.	Rodzaj działania	Zakres działania	Lokalizacja działania ⁶⁾
		drewna w miejscu ścięcia	316a, 316d, 316f, 333c, 333d, 334d, 334j, 335g. Łączna długość ok. 5 km (założenie: użytkowane będą drogi o szerokości ≥ 3 m)
		Modernizacja i adaptacja dróg na terenach ochrony ścisłej do zwiększonej presji turystycznej polegającej na renowacji dróg (nawierzchni) i poboczy z systemem zabezpieczeń przed penetracją obszaru chronionego	W oddziałach: 1-01-1c, 1-01-1f, 1-01-1g, 1-01-3b, 1-01-14f, 2-08-212f, 2-08-213c
	Modernizacja kładek	Modernizacja kładek (poszerzanie, tworzenie miejsc umożliwiających łatwiejsze wymijanie się turystów, wzmocnienie systemu poręczy) w przypadku zwiększania się natężenia ruchu turystycznego	W oddziałach: 1-05-150d, 1-3-110d, 1-3-98Aa, 1-05-156i, 1-05-157f, 1-05-157f
3.4	Likwidacja pomostu widokowego	Usunięcie konstrukcji pomostu zlokalizowanego nad Sucharem Rzepiskowym, po jego technicznym wyeksploatowaniu	Oddział 156i, 157f
3.5	Budowa kładki	Budowa kładki o długości ok. 85 m na ścieżce edukacyjnej do jeziora Piertonajć	Oddział 11b, 11c, 11d
3.6	Oznakowanie obszaru	Oznaczenie tablicami informacyjnymi obszarów ochrony ścisłej	Obszary ochrony ścisłej
3.7	Ochrona konserwatorska	Systematyczne prowadzenie prac konserwatorskich	Krzyż powstańczy na Wierchstawie, oddział 370c
3.8	Usuwanie zanieczyszczeń	Oczyszczanie ekosystemów z zanieczyszczeń stałych pochodzenia antropogenicznego	Obszary ochrony ścisłej

1.2. Obszary objęte ochroną czynną

Lp.	Rodzaj działania	Zakres działania	Lokalizacja działania ⁶⁾
1	Ochrona ekosystemów leśnych		
1.1	Ograniczanie ekspansywnych obcych gatunków roślin oraz karczowanie gatunków krzewiastych i drzewiastych	Czeremcha amerykańska - prace obejmujące wycinanie i karczowanie osobników (podrost, formy krzewiaste i drzewa), usuwanie odrośli korzeniowych, usuwanie młodocianych osobników pojawiających się w nalocie, wyrywanie. W koniecznych przypadkach miejscowo stosowanie środków chwastobójczych	Stwierdzone miejsca występowania gatunków obcych w oddziałach: 47k, 48f, 85a, 87i, 87k, 87r, 140g, 140j, 140k, 141b, 141f, 148b, 148f, 148g, 149f, 149i, 158a, 158b, 158c, 393f, 217d, 240j, 240l, 240m, 240r, 240s, 201t, 201w, 204d, 204f, 204k, 204l, 204m, 206cx, 206dx, 206ix, 206k, 206lx, 206n, 206w, 207i, 220b, 220c, 220d, 220f, 220g, 220n, 220o, 220p, 220y, 221a, 239b, 239d, 239g, 239i, 239m, 239o, 307a, 307b, 308c, 308f, 308g, 346c, 283i i w wydzieleniach, gdzie gatunek pojawi się w przyszłości
		Dąb czerwony - stopniowe wycinanie z drzewostanów dębu czerwonego (podrost i drzewa) wraz	W oddziałach: 49p, 49s, 50b, 50f, 51a, 51b, 72c, 81f, 84h, 111k, 115a, 127i, 127k, 73f, 89b, 92d, 141b, 143d, 144b,

Lp.	Rodzaj działania	Zakres działania	Lokalizacja działania ⁶⁾
		z karczowaniem w czasie wykonywania zabiegów ochronnych oraz usuwanie młodego odnowienia poprzez wyrywanie nalotów	148a, 150l, 158a, 158b, 158c, 375b, 375c, 375j, 382f, 259d, 262b, 276g, 276h, 201cx, 202a, 204cx, 204d, 204l, 204s, 204x, 206j, 206r, 207c, 209g, 211b, 212c, 212d, 212h, 212i, 220b, 220c, 220d, 220g, 220h, 220i, 220j, 220k, 220l, 220m, 220n, 220o, 220p, 220s, 220w, 225a, 226d, 228b, 228d, 234b, 235a, 236b, 236g, 237a, 238d, 266a, 267k, 268a, 268b, 269a, 270a, 271a, 272f, 289a, 289b, 290a, 290b, 296b, 306b, 306c, 312b, 313a, 324a, 326a, 329a, 359f, 362i, 362j, 374d, 285h, 287a, 288d, 302f, 303b, 355d, 357b, 357c, 357g, 369g i w wydzieleniach, gdzie pojawi się w przyszłości
		Robinia akacja - wycinanie i karczowanie osobników drzewiastych i krzewiastych; usuwanie odrośli korzeniowych, usuwanie młodocianych osobników pojawiających się w nalocie – wyrywanie. W koniecznych przypadkach miejscowo stosowanie środków chwastobójczych	W oddziałach: 49f, 49k, 49l, 167a, 172a, 172c, 206t i w wydzieleniach, gdzie gatunek pojawi się w przyszłości
		Klon jesionolistny - wycinanie i karczowanie form drzewiastych i krzewiastych; usuwanie młodego odnowienia i odrostów poprzez wyrywanie	W oddziałach: 37c, 48d, 49b, 49d, 49f, 49k, 49l, 49m, 49n, 49p, 49r, 79k, 178o, 50b, 51a, 114j, 150b, 216b, 240l, 244l, 252b, 201cx, 201w, 201x, 204y, 206d, 206dx, 206f, 206j, 206k, 206n, 206o, 206r, 206s, 206t, 206w, 207a, 207c, 207h, 207i, 220d, 239n, 355f i w wydzieleniach, gdzie gatunek pojawi się w przyszłości
		Pozostałe gatunki - zabiegi do realizacji podczas wykonywania zaplanowanych leśnych zabiegów ochronnych np.: trzebieży: a) karagana syberyjska - wycinanie krzewów, b) kasztanowiec biały - usuwanie młodych osobników, c) ligustr pospolity - usuwanie krzewów, d) lilak pospolity - usuwanie krzewów, e) orzech czarny - usuwanie drzew, f) sosna wejmutka - usuwanie drzew, g) śnieguliczka biała - usuwanie krzewów	W oddziałach w których stwierdzono występowanie gatunku: a) 172c, 385d, b) 93Af, c) 117f, 206cx, d) 230d, 240a, 240l, 240p, 206t, 239o, e) 375d, f) 54g, 377d, 379d, 204d, 353f, g) 312c, 342d i w wydzieleniach, gdzie gatunek pojawi się w przyszłości
1.2	Cięcia stabilizujące	Zabiegi mające na celu: a) aktywne utrzymanie obecnej struktury gatunkowej, kształtowanie struktury przestrzennej oraz utrzymanie stabilności drzewostanów	Grupa I (I i II dziesięciolecie): 5g, 8j, 8k, 9bx, 14l, 15f, 16d, 17h, 17i, 36a, 137c, 138b, 139b, 140i, 154d, 164a, 377f, 379g, 385i, 390c, 390g, 391f, 391g, 392d, 392f, 394j, 247d, 259a, 259b, 260b,

Lp.	Rodzaj działania	Zakres działania	Lokalizacja działania ⁶⁾
		<p>(1 grupa), b) utrzymanie obecnego stanu na leśnych siedliskach bagiennych położonych pośród gruntów prywatnej własności (grupa 2), c) zachowanie właściwych warunków siedliskowych bądź ich poprawa dla szczególnie cennych roślin (grupa 3), d) utrzymanie bądź polepszenie obecnego stanu półnaturalnych ekosystemów nieleśnych poprzez usuwanie drzew i krzewów, wykaszanie lub orkę (grupa 4)</p>	<p>280b, 281f, 281h, 282c, 282h, 212a, 212b, 220h, 220i, 220k, 220l, 220p, 220r, 220t, 297c, 298b, 313c, 313d, 349c, 359d, 359g, 360f, 366c, 366f, 371b, 371f, 371h, 372a, 373c, 374c, 299r, 300i, 300k, 314f, 314k, 314l, 315b, 315g, 315h, 315i, 332c, 333a, 333b, 333f, 334i, 338d, 341c, 341d, 341f, 341g, 341i, 350f, 350g, 350h, 350i, 350k, 350l, 350m, 351a, 351b, 351c, 351d, 351f, 351g, 351h, 351j, 351k, 351l, 352b, 352c, 352d, 352f, 352g, 352h, 353i, 353j, 354n, 358a, 358b, 358c, 358f, 367d; grupa 2 (I i II dziesięciolecie): 36Ab, 36Ar, 175a, 175b, 175c, 175l, 175ax, 175bx, 175px, 175sx, 175tx, 175xx, 175yx, 175ay, 175by, 175cy, 176a, 177a, 177j, 178j, 178w, 240w, 221Ac, 239f; grupa 3 (zgodnie z zaleceniami operatu ochrony roślin): 12j, 12l, 21c, 162c, 163b, 217k, 217m, 217n, 231n, 244h, 245d, 247a, 311d, 342a, 342b, 343d, 351i, 352a; grupa 4 (co 1-3 lata): 10r, 49a, 49k, 49l, 54k, 56j, 56p, 56r, 56z, 70g, 71g, 84k, 139g, 140h, 141f, 172c, 172d, 172f, 172g, 172h, 201t, 205f, 214j, 220x oraz inne lokalizacje w miarę pojawiania się potrzeb w tym zakresie</p>
1.3	Cięcia rekonstrukcyjne	<p>Zabiegi cięcia prowadzące do znacznego rozluźnienia zwarcia koron oraz redukcji czynnika zadrzewienia do ok. 0,3-0,4. Zabieg ten wykonuje się na 30-50% powierzchni wydzielenia. Usuwane będą gatunki, które wskutek działalności człowieka pojawiły się na siedlisku grądu, tj. sosna i świerk. W wyniku tych cięć na gniazdach o wielkości do 45 arów i średnicy minimum 35 m należy przerzedzić I oraz usunąć II piętro drzewostanu i podrost (świerk, brzoza, wyjątkowo sosna, pozostałe gatunki zostawić) oraz warstwy podszytu (przede wszystkim leszczyna). Pozostała powierzchnia traktowana jest jak powierzchnia w obszarze ochrony renaturyzacyjnej. Przy wyznaczaniu cięć rekonstrukcyjnych i szlaków zrywkowych należy wybierać płyty, gdzie liczba usuwanych drzew będzie jak najmniejsza (gdzie drzewostan jest już przerzedzony), unikać stanowisk roślin chronionych m.in.</p>	<p>9170-2¹⁾ grąd subkontynentalny (<i>Tilio-Carpinetum</i>), I dziesięciolecie (125,83 ha), oddziały: 5i, 5j, 5x, 6b, 6c, 7c, 17g, 18h, 19h, 19l, 37f, 39h, 40l, 40m, 56a, 56f, 56h, 58b, 58c, 58h, 59a, 59b, 75b, 84d, 84i, 84l, 85h, 107m, 109f, 109g, 109h, 120a, 120f, 88b, 99f, 99g, 100d, 103b, 111f, 112a, 113a, 114a, 123c, 127c, 130c, 130f, 130h, 133b, 134c, 135h, 136b, 137a, 137b, 149f, 154c, 155a, 376i, 383h, 384a, 384c, 384d, 394h, 245f, 250d, 262a, 262c, 204o, 204p, 204bx, 206p, 266j, 346g, 359j, 359k, 360g, 362h, 284b; II dziesięciolecie (118,35 ha), oddziały: 19i, 19j, 37c, 39n, 39p, 41h, 41i, 42i, 42j, 43n, 54d, 55a, 56d, 60a, 108d, 109c, 109d, 110b, 110g, 110m, 121a, 121c, 87w, 89a, 100f, 101a, 102a, 103a, 104a, 114c, 117d, 117f, 123f, 123g, 127i, 129g, 129j, 129k, 130a, 144h, 144i, 152a, 153a, 154a, 154b, 376f, 376j, 384b, 385a, 394g, 204r, 204z, 222b, 324b, 354a, 354b, 354i, 354m</p>

Lp.	Rodzaj działania	Zakres działania	Lokalizacja działania ⁶⁾
		<i>Lilium martagon</i> , <i>Daphne mezereum</i> , <i>Asarum europaeum</i> , <i>Digitalis grandiflora</i> oraz gatunki z rodziny <i>Orchidaceae</i> m.in. <i>Epipactis</i> spp., <i>Neottia nidus-avis</i> , <i>Platanthera</i> spp.	
1.4	Porządkowanie powierzchni i przygotowanie gleby do odnowień	Działanie dwuetapowe w ramach ochrony czynnej renaturyzacyjnej: 1. Usunięcie podszytu oraz części podrostów (brzoza, pojedyncze świerki) w celu polepszenia warunków świetlnych i wilgotnościowych w miejscach planowanego wprowadzania podsadzeń drzew w lukach i przerzedzeniach. 2. Przygotowanie gleby poprzez zdarcie wierzchniej warstwy pokrywy roślinnej i spulchnienie gleby na tzw talerzach (o średnicy /boku 0,4-1m), których wielkość uzależniona jest od stopnia zadarnienia pokrywy. Pomiędzy talerzami należy pozostawić przestrzenie nienaruszonej pokrywy gleby. W miejscach wykonywania cięć rekultywacyjnych wykonuje się tylko działanie nr 2	Zespół subborealnego boru mieszanego (<i>Serratulo-Pinetum</i>), oddziały: 12z, 36c, 136a, 138a, 144c, 146c, 155b, 384f, 217h, 249d, 257a, 274f, 265a; 9170-2 ¹⁾ grąd subkontynentalny (<i>Tilio-Carpinetum</i>), oddziały: 29a, 57r, 62d, 81b, 95a, 96a, 96c, 120h, 204y oraz oddziały wymienione w lp. 1.3, w których prowadzono cięcia rekultywacyjne
1.5	Dolesienia	Wprowadzenie w sposób sztuczny właściwych gatunków drzew dla danego potencjalnego zbiorowiska roślinnego, na wcześniej przygotowanej powierzchni	Zabieg wykonywany w miejscach, gdzie dolesiane będą luki i przerzedzenia w drzewostanie oraz w miejscach, gdzie zaplanowane zostanie odnowienie w ramach rekonstrukcji drzewostanów
1.6	Przeciwdziałanie szkodom powodowanym w drzewostanach przez zwierzęta	Działanie ochronne, mające na celu ochronę młodego pokolenia drzew, wprowadzanego w sposób sztuczny (oraz właściwe siedlisku odnowienie naturalne), przed dzikami i jeleniowatymi: a) grodzenie gniazd (dolesionych luk) siatką leśną, b) zabezpieczanie wybranych drzewek w odnowieniach na małych powierzchniach oraz powierzchniach o niekorzystnej konfiguracji terenu przy użyciu dostępnych sposobów ochrony indywidualnej w tym repelentów	Oddziały wymienione w lp. 1.3 i 1.4, w których prowadzono dolesienia oraz inne lokalizacje w miarę pojawiania się potrzeb w tym zakresie
		c) ograniczenie liczebności (odstrzał redukcyjny) ssaków roślinożernych (jeleń, sarna, dzik) do poziomu skutkującego minimalizacją szkód, poprzedzone inwentaryzacją zwierząt i szkód w drzewostanach	
1.7	Pielęgnacja odnowień sztucznych	Działanie ochronne polegające na zapewnieniu gatunkom będącym	Ochrona czynna rekonstrukcyjna, 9170-2 ¹⁾ grąd subkontynentalny (<i>Tilio-</i>

Lp.	Rodzaj działania	Zakres działania	Lokalizacja działania ⁶⁾
	i naturalnych	w składzie gatunkowym odnowień optymalnych warunków wzrostu i rozwoju: a) spulchnianie gleby poprzez ręczne motyczenie wokół drzewek, b) wykaszanie na powierzchni odnowienia konkurencyjnej roślinności zagrażającej wzrostowi drzewek	<u>Carpinetum</u>), I dziesięciolecie (125,83 ha), oddziały: 5i, 5j, 5x, 6b, 6c, 7c, 17g, 18h, 19h, 19l, 37f, 39h, 40l, 40m, 56a, 56f, 56h, 58b, 58c, 58h, 59a, 59b, 75b, 84d, 84i, 84l, 85h, 107m, 109f, 109g, 109h, 120a, 120f, 88b, 99f, 99g, 100d, 103b, 111f, 112a, 113a, 114a, 123c, 127c, 130c, 130f, 130h, 133b, 134c, 135h, 136b, 137a, 137b, 149f, 154c, 155a, 376i, 383h, 384a, 384c, 384d, 394h, 245f, 250d, 262a, 262c, 204o, 204p, 204bx, 206p, 266j, 346g, 359j, 359k, 360g, 362h, 284b; II dziesięciolecie – 118,35 ha - wydzielienia: 19i, 19j, 37c, 39n, 39p, 41h, 41i, 42i, 42j, 43n, 54d, 55a, 56d, 60a, 108d, 109c, 109d, 110b, 110g, 110m, 121a, 121c, 87w, 89a, 100f, 101a, 102a, 103a, 104a, 114c, 117d, 117f, 123f, 123g, 127i, 129g, 129j, 129k, 130a, 144h, 144i, 152a, 153a, 154a, 154b, 376f, 376j, 384b, 385a, 394g, 204r, 204z, 222b, 324b, 354a, 354b, 354i, 354m. Ochrona czynna renaturyzacyjna, zespół subborealnego boru mieszanego (<u>Serratulo-Pinetum</u>), oddziały: 12z, 36c, 136a, 138a, 144c, 146c, 155b, 384f, 217h, 249d, 257a, 274f, 265a; 9170-2 ¹⁾ grąd subkontynentalny (<u>Tilio-Carpinetum</u>), oddziały: 29a, 57r, 62d, 81b, 95a, 96a, 96c, 120h, 112b, 126a, 204y oraz inne lokalizacje w miarę pojawiania się potrzeb w tym zakresie
1.8	Czyszczenia wczesne	Zabiegi mające na celu regulowanie składu gatunkowego odnowienia do ok. 10-15 roku życia uprawy (do uzyskania przez uprawę zwarcia)	Ochrona czynna rekonstrukcyjna, 9170-2 ¹⁾ grąd subkontynentalny (<u>Tilio-Carpinetum</u>), II dziesięciolecie (125,83 ha), oddziały: 5i, 5j, 5x, 6b, 6c, 7c, 17g, 18h, 19h, 19l, 37f, 39h, 40l, 40m, 56a, 56f, 56h, 58b, 58c, 58h, 59a, 59b, 75b, 84d, 84i, 84l, 85h, 107m, 109f, 109g, 109h, 120a, 120f, 88b, 99f, 99g, 100d, 103b, 111f, 112a, 113a, 114a, 123c, 127c, 130c, 130f, 130h, 133b, 134c, 135h, 136b, 137a, 137b, 149f, 154c, 155a, 376i, 383h, 384a, 384c, 384d, 394h, 245f, 250d, 262a, 262c, 204o, 204p, 204bx, 206p, 266j, 346g, 359j, 359k, 360g, 362h, 284b. Ochrona czynna renaturyzacyjna, zespół subborealnego boru mieszanego (<u>Serratulo-Pinetum</u>), oddziały: 12z, 35c, 36c, 136a, 138a, 138a, 144c, 146c, 155b, 156b, 384f, 391b, 217h, 247f, 248d, 249d, 249d, 250a, 257a, 274f, 239g, 239l, 265a, 284d, 286b, 302d, 304d, 356h, 367b; 9170-2 ¹⁾ grąd subkontynentalny (<u>Tilio-Carpinetum</u>), oddziały: 1b, 2a, 22d, 29a, 29i, 6f, 41c, 44h, 57r, 58h, 60b, 62d, 63b,

Lp.	Rodzaj działania	Zakres działania	Lokalizacja działania ⁶⁾
			77d, 119i, 120h, 71b, 81b, 81i, 82g, 95a, 95a, 96a, 96c, 103f, 104g, 112b, 112b, 113a, 114a, 114b, 123f, 126a, 126d, 127i, 127j, 129j, 134b, 73b, 74c, 87i, 88b, 136b, 142d, 150n, 151c, 160g, 161a, 378m, 383h, 388a, 388j, 388k, 389c, 284b, 338c, 355f. Ochrona czynna stabilizująca, <u>zespół subkontynentalnego boru świeżego (Peucedano-Pinetum)</u> , oddziały: 353i oraz inne lokalizacje w miarę pojawiania się potrzeb w tym zakresie
1.9	Czyszczenia późne	Zabiegi w fazie młodnika (czyli od uzyskania zwarcia do fazy tyczkowiny – mniej więcej, gdy pierśnica zaczyna przekraczać 7 cm) mające na celu osiągnięcie docelowego składu gatunkowego drzewostanu zgodnego ze zbiorowiskiem roślinnym: a) regulowanie składu i zwarcia oraz kontynuacji tworzenia biogrup zapoczątkowanej na etapie czyszczeń wczesnych, b) ograniczanie gatunków szybko rosnących (brzoza, osika, leszczyna), które zagrażają wzrostowi i rozwojowi gatunków cennych (klon, lipa, grab, dąb, wiąz, jesion), c) pozostawianie gatunków szybko rosnących, albo o nietypowej budowie pnia i korony jeżeli nie przeszkadzają w rozwoju cennych gatunków, d) rozrzedzaniu zbyt zwartych partii młodników i podrostów (szczególnie gęstych odnowień naturalnych złożonych z gatunków zgodnych z docelowym składem gatunkowym dla zbiorowiska roślinnego)	Ochrona czynna renaturyzacyjna, <u>zespół subborealnego boru mieszanego (Serratulo-Pinetum)</u> , I dziesięciolecie, oddziały: 14i, 27h, 30k, 36c, 77i, 70j, 110o, 123a, 129l, 138a, 138d, 143d, 145c, 145d, 145f, 146d, 153b, 155b, 156c, 163a, 392b, 395k, 396h, 397f, 231k, 231s, 231y, 241b, 241c, 243a, 243j, 248g, 249b, 249f, 250b, 260a, 263a, 264a, 201cx, 223f, 224g, 225d, 228b, 239a, 239m, 239n, 265a, 269c, 272a, 272c, 345b, 370h, 301s; II dziesięciolecie, oddziały: 14i, 35c, 110o, 123a, 129l, 138a, 138d, 145c, 145d, 146d, 156b, 156c, 391b, 392b, 395k, 231y, 241c, 247f, 248d, 248g, 249d, 250a, 263a, 223f, 228b, 239g, 239l, 284d, 286b, 302d, 304d, 356h, 367b; <u>9170-2¹⁾ grab subkontynentalny (Tilio-Carpinetum)</u> , I dziesięciolecie, oddziały: 6f, 18j, 20k, 20m, 21h, 23f, 26l, 27m, 30j, 37a, 37c, 37f, 37g, 38k, 39h, 39n, 39p, 40j, 40k, 40l, 44g, 46l, 47k, 55a, 56b, 56h, 58b, 58c, 58h, 59b, 59c, 64a, 65a, 67g, 67h, 68g, 78b, 79a, 79c, 79f, 79g, 79k, 50g, 52d, 52f, 52h, 52i, 69d, 71k, 71l, 72a, 72f, 72g, 80a, 80c, 80h, 80j, 81b, 81d, 81i, 82c, 85h, 93c, 93j, 94a, 95b, 96b, 96c, 107t, 108g, 108h, 109f, 121j, 73f, 74d, 87t, 88b, 89a, 89b, 90a, 90b, 91d, 92d, 103b, 104f, 106d, 111k, 112c, 114d, 114f, 114g, 114h, 115d, 116d, 117a, 117g, 122l, 126b, 127b, 127d, 127j, 130d, 130f, 130g, 133b, 134b, 135f, 135g, 136b, 137a, 138g, 142b, 142f, 143a, 144b, 144d, 151c, 152a, 152c, 153a, 154b, 157b, 159g, 160b, 169a, 161a, 375f, 375g, 380b, 380c, 382d, 382f, 382h, 383b, 383c, 383f, 383g, 384c, 384d, 388d, 388f, 389a, 389b, 390b, 394k, 244j, 261b, 261d, 262a, 262b, 203f, 204p, 338c, 355f; II dziesięciolecie, oddziały: 1b, 2a, 6f, 18j, 21h, 22d, 26l, 27m, 29i, 37g, 39n, 39p, 40j, 41c, 44h, 55a, 56b, 56h, 58b, 58c, 58h, 59b, 59c, 60b, 63b, 65a, 77d, 79a,

Lp.	Rodzaj działania	Zakres działania	Lokalizacja działania ⁶⁾
			<p>50g, 52f, 69d, 71b, 71k, 71l, 72f, 72g, 80a, 80c, 80j, 81d, 81i, 82g, 93c, 93j, 94a, 95a, 95b, 96c, 107t, 108h, 109f, 119i, 121j, 73b, 74c, 87i, 87t, 88b, 92d, 103b, 103f, 104g, 106d, 112b, 113a, 114a, 114b, 114g, 123f, 126a, 126d, 127i, 127j, 129j, 133b, 134b, 135f, 136b, 137a, 138g, 142d, 144d, 150n, 151c, 152a, 154b, 157b, 160g, 161a, 169a, 378m, 382h, 383c, 383g, 383h, 388a, 388j, 388k, 389a, 389b, 389c, 261d, 262a, 284b, 338c, 355f;</p> <p>kategoria ochrony czynna stabilizująca: I dziesięciolecie, oddziały: 177j, 214j, 352h, II dziesięciolecie, oddziały: 177j, 353i oraz inne lokalizacje w miarę pojawiania się potrzeb w tym zakresie</p>
1.10	Trzebieże wczesne	<p>Zabiegi mające na celu zabezpieczenie najwartościowszych składników drzewostanu i kształtowanie naturalnej różnorodności biologicznej poprzez popieranie rzadkich gatunków drzew w drzewostanie (grabu, klonu, jesionu, lipy, rodzimych wiązów, osiki, dębu),</p> <p>a) utrzymywanie zwarcia na poziomie zapewniającym stabilność drzewostanu,</p> <p>b) usuwanie drzew ograniczających wzrost i rozwój pożądanych gatunków zgodnych z siedliskiem</p> <p>c) pozostawienie części drzew do naturalnego rozkładu</p>	<p>Ochrona czynna renaturyzacyjna, <u>zespół subborealnego boru mieszanego (<i>Serratulo-Pinetum</i>)</u>, I dziesięciolecie, oddziały: 12y, 20n, 25i, 29j, 32d, 35i, 35j, 53d, 76h, 77h, 78a, 78n, 178l, 131d, 146c, 169d, 378s, 379k, 380h, 380i, 380j, 381d, 385d, 385g, 386b, 386c, 79c, 389g, 390f, 391d, 393j, 394f, 394i, 394l, 395b, 395g, 395j, 396a, 396b, 396d, 396g, 396h, 397c, 397f, 397g, 398f, 398i, 240n, 240o, 240s, 240x, 249c, 249g, 254b, 254d, 255c, 259c, 259f, 260g, 261f, 262g, 262h, 281c, 281d, 281g, 282b, 282g, 204d, 204ax, 209g, 210b, 211b, 220c, 221Ad, 223c, 223f, 224c, 224d, 224h, 225b, 225c, 225d, 226b, 226c, 228k, 233c, 237b, 238b, 238c, 238d, 239b, 239d, 239o, 265b, 268a, 270c, 271b, 272b, 289f, 289g, 297f, 298a, 298f, 306c, 306d, 306f, 309b, 309h, 311c, 313a, 313b, 324c, 324d, 326b, 326c, 327a, 327b, 330b, 342d, 343c, 343f, 343g, 343h, 345f, 344f, 345g, 345h, 346c, 346d, 347c, 347f, 347h, 347i, 348d, 349a, 349b, 359b, 360d, 363b, 363g, 364b, 365a, 365b, 366b, 371g, 372d, 372i, 373b, 374b, 284l, 286c, 287c, 288c, 300o, 301b, 302c, 303c, 303f, 304b, 304c, 305d, 322c, 323a, 323c, 323d, 332b, 339c, 340b, 340c, 356c, 356d, 357c, 357h, 358d, 358k, 368b, 369c; II dziesięciolecie, wydzielienia: 25i, 27h, 30k, 32d, 36c, 53d, 77i, 70j, 131d, 138a, 143d, 145f, 153b, 155b, 163a, 378s, 380i, 386c, 389g, 395j, 396b, 396h, 397c, 231k, 231s, 241b, 243a, 243j, 249b, 249c, 249f, 249g, 254d, 260a, 260g, 261f, 264a, 281d, 282g, 221Ad, 223c, 223f, 224c, 224d, 224g, 224h, 225b, 225c, 225d, 233c, 239d, 239n, 265a, 265b, 269c, 272a, 272c, 345b, 370h, 372i, 286c,</p>

Lp.	Rodzaj działania	Zakres działania	Lokalizacja działania ⁶⁾
			<p>301b, 301s, 303f, 323d, 340c; <u>9170-2¹⁾ grąd subkontynentalny (<i>Tilio-Carpinetum</i>)</u>, I dziesięciolecie, oddziały: 3f, 3j, 5r, 13b, 20o, 22d, 22j, 23i, 24d, 29h, 29i, 38i, 38j, 41a, 43m, 44f, 44g, 46j, 47m, 49t, 53i, 56g, 62c, 63c, 64d, 64g, 66b, 66c, 67d, 77c, 79d, 50f, 70d, 71a, 80f, 80i, 81c, 83c, 83d, 83j, 93i, 97b, 97d, 97i, 97k, 98m, 119f, 92b, 92c, 92f, 104c, 104d, 105c, 106b, 106c, 111i, 114i, 115b, 115c, 115f, 116b, 122g, 127a, 143i, 152b, 152c, 152f, 160d, 160f, 161b, 161c, 161d, 377i, 378g, 382g, 384c, 385c, 390a, 390d, 395d, 202d, 204s, 204t, 207h, 208b, 209c, 346h, 346i, 361a, 361b, 362c, 362j, 338f; II dziesięciolecie, wydzielenia: 5r, 23f, 23i, 30j, 37f, 38i, 38k, 39h, 40k, 40l, 44g, 46l, 47k, 53i, 56h, 58b, 64a, 65g, 67d, 67g, 67h, 68g, 78b, 79c, 79f, 79g, 52d, 72a, 80h, 81b, 82c, 83d, 85h, 93i, 96b, 98m, 108g, 119f, 73f, 74d, 88b, 89a, 89b, 90a, 91d, 104d, 104f, 111k, 112c, 114d, 114f, 114h, 115c, 115d, 116d, 117a, 117g, 122g, 122l, 126b, 127b, 127d, 127j, 130d, 130f, 130g, 134b, 135g, 136b, 137a, 142b, 142f, 143a, 144b, 151c, 152a, 152c, 152f, 153a, 159g, 160b, 161a, 161c, 161d, 375f, 375g, 380b, 380c, 382d, 382f, 383b, 383f, 384c, 384d, 388d, 388f, 390b, 394k, 244j, 261b, 262b, 203f, 204p, 204s, 204t, 338c, 355f; <u>zespół subborealnego wilgotnego boru mieszanego (<i>Quercu-Piceetum</i>)</u>, I dziesięciolecie, oddziały: 25h, 33j, 221Aa, 221Ab; II dziesięciolecie, wydzielenie 25h; <u>zespół subkontynentalnego boru świeżego (<i>Peucedano-Pinetum</i>)</u>, I dziesięciolecie, oddziały: 176c, 177c, 177f, 177i, 177j; <u>91E0-3¹⁾ łęg olszowo-jesionowy (<i>Fraxino-Alnetum</i>)</u>, II dziesięciolecie, oddział 93k; kategoria ochrony czynna stabilizująca, II dziesięciolecie, oddział 352h; oraz inne lokalizacje w miarę pojawiania się potrzeb w tym zakresie</p>
1.11	Trzebienie późne	Działania mające na celu utrzymanie stabilności i różnorodności gatunkowej drzewostanów oraz uzyskanie zróżnicowania przestrzennego drzewostanu, tak aby ten wchodząc w ostatnie fazy rozwojowe był jak najbardziej zbliżony do lasu naturalnego: a) zmniejszanie zagęszczenia drzewostanu dla ograniczenia szkód atmosferycznych,	Ochrona czynna renaturyzacyjna, <u>zespół subborealnego boru mieszanego (<i>Serratulo-Pinetum</i>)</u> , I dziesięciolecie, oddziały: 1h, 10a, 10b, 10g, 10h, 10i, 10j, 10l, 10m, 10n, 11f, 12a, 12g, 12h, 12z, 18d, 18f, 18g, 19d, 19g, 20b, 20c, 20d, 21a, 21d, 24n, 25d, 25f, 25j, 32b, 32g, 33a, 33h, 33i, 35b, 35c, 35d, 35f, 35g, 35k, 36c, 36d, 4c, 5a, 5k, 7g, 7i, 7j, 8a, 9z, 47i, 53a, 53f, 53h, 53m, 54g, 54h, 55b, 56m, 57w, 57xy, 76d, 76f, 77f, 109k, 110a, 110n,

Lp.	Rodzaj działania	Zakres działania	Lokalizacja działania ⁶⁾
		b) regulacja składu gatunkowego m.in. poprzez pozostawianie gatunków cennych przyrodniczo zgodnych z zespołem, c) odślanianie naturalnych odnowień gatunków zgodnych z siedliskiem, d) usuwanie drzew mogących stanowić źródło zagrożenia dla trwałości pozostałego drzewostanu e) pozostawienie części drzew do naturalnego rozkładu ze szczególnym uwzględnieniem martwych drzew stojących o ponadprzeciętnych wymiarach (pierśnica o ponad 20% większa od przeciętnej pierśnicy podanej w opisach taksacyjnych)	110o, 120d, 121b, 69h, 70h, 112d, 113b, 123a, 123b, 124a, 125a, 129l, 130b, 131a, 131b, 132a, 133a, 136a, 138d, 138f, 138h, 139a, 139c, 139d, 139f, 140a, 140j, 141b, 143h, 143j, 144c, 144j, 145b, 145c, 145d, 145g, 146a, 146b, 146d, 147a, 147f, 147g, 148a, 148b, 148g, 149i, 153b, 153c, 155b, 155c, 156a, 156b, 156c, 157a, 157c, 157d, 158b, 158a, 161h, 169b, 375c, 375d, 375i, 375j, 378o, 378p, 378r, 379i, 379j, 380d, 380f, 380g, 381a, 381b, 381c, 381f, 381g, 384f, 384g, 384h, 385b, 385h, 386a, 387a, 387b, 387d, 387g, 387h, 389h, 390f, 391a, 391b, 391c, 392a, 392c, 393i, 394d, 395a, 395c, 395f, 395g, 395i, 396a, 396b, 396c, 396f, 396g, 397a, 397b, 397d, 398a, 398b, 398c, 398d, 398g, 216h, 217b, 217h, 218ix, 229c, 229d, 229k, 229l, 230m, 230n, 230r, 230s, 230t, 230w, 231cx, 231k, 231r, 231t, 231x, 240m, 240y, 240z, 241a, 241d, 242a, 242b, 243a, 243c, 243g, 243k, 243l, 244g, 244k, 245g, 246a, 246b, 246c, 246d, 248a, 248c, 250b, 250c, 251a, 251b, 252a, 252d, 253f, 254a, 254c, 255a, 255b, 255d, 255f, 256a, 256b, 256d, 257a, 258a, 259d, 260c, 260d, 260f, 262d, 263a, 263b, 263c, 264a, 273a, 264b, 273b, 274f, 274g, 275f, 275g, 275h, 276h, 276i, 277a, 277b, 277c, 277d, 277l, 277m, 278a, 278g, 279a, 280a, 281a, 281b, 282a, 282d, 282f, 201bx, 201l, 203h, 204cx, 204f, 205h, 207i, 208g, 209f, 209i, 209j, 209k, 210a, 210g, 210i, 210j, 211a, 211c, 211d, 212i, 214f, 214g, 214h, 220b, 220d, 220g, 220j, 220m, 220n, 220o, 220s, 221a, 221b, 221Ag, 222a, 222c, 223a, 223b, 223g, 223h, 224a, 224b, 225a, 226a, 226d, 227d, 227g, 227h, 227i, 228a, 228b, 228d, 228i, 228j, 233a, 233b, 233g, 233h, 234a, 234b, 234d, 234g, 234h, 235d, 236f, 236g, 237a, 238g, 238h, 238i, 239a, 239g, 239h, 239i, 239k, 239m, 239s, 265c, 265d, 265f, 265g, 265h, 266a, 267a, 267b, 267c, 267d, 268b, 268c, 269a, 270a, 271a, 271c, 272a, 272c, 272d, 272f, 272g, 272h, 272i, 289a, 289c, 289b, 289d, 290a, 290b, 290c, 291a, 291b, 291c, 291d, 291f, 291g, 291h, 292b, 292c, 292d, 292f, 293a, 293c, 293d, 293f, 293g, 294a, 294b, 294c, 295a, 295b, 295d, 296a, 296c, 296d, 296g, 297a, 297b, 297d, 298c, 298d, 298g, 298h, 306a, 306b, 306g, 307i, 307j, 307k, 308a, 308b, 308c, 308g, 308h, 308i, 309a, 309c, 309d, 309f, 309g, 309i, 309j, 310a, 311a, 311b, 311f, 312a, 312b, 312c, 313f, 324a, 324f, 325a, 325b, 325c,

Lp.	Rodzaj działania	Zakres działania	Lokalizacja działania ⁶⁾
			326a, 328a, 328b, 329a, 329b, 329c, 329d, 330a, 331a, 331b, 331c, 331d, 331f, 342c, 343a, 343b, 344a, 344b, 344c, 344d, 345a, 345b, 345c, 345d, 345i, 345j, 346a, 346b, 346f, 347a, 347b, 347g, 348a, 348b, 348c, 359a, 360a, 360b, 360c, 362a, 363a, 363f, 364a, 364d, 364f, 364g, 364i, 366a, 371a, 371c, 371d, 371i, 372b, 372c, 372f, 372h, 372g, 373a, 373d, 374a, 374d, 283h, 283i, 284a, 284f, 284k, 285d, 285h, 286a, 286b, 286c, 287a, 287b, 288a, 288b, 288d, 299n, 300j, 300m, 300n, 301l, 301n, 302b, 302f, 303b, 304a, 305a, 305b, 305c, 314c, 314d, 314i, 314j, 315a, 315c, 315f, 320b, 321a, 321b, 322a, 323b, 332a, 332d, 332g, 332h, 332i, 339a, 340a, 341b, 350b, 350c, 350d, 350j, 353a, 353b, 353c, 353g, 353h, 354d, 354f, 354j, 354k, 354l, 354o, 356a, 356b, 356f, 357a, 357b, 357f, 357g, 358g, 358h, 368a, 368c, 368d, 368f, 368g, 368h, 369b, 369f, 369g, 369i; II dziesięciolecie, oddziały: 1h, 10a, 10g, 10h, 10i, 10j, 10m, 10n, 11f, 12a, 12g, 12y, 12z, 14n, 18d, 18g, 19d, 19g, 20b, 20c, 20d, 20n, 21a, 21d, 24n, 24p, 25f, 25j, 29j, 32b, 32g, 33a, 33h, 33i, 35b, 35c, 35d, 35f, 35g, 35i, 35j, 35k, 36c, 36d, 4c, 5a, 5k, 7g, 7i, 7j, 8a, 9z, 47i, 53a, 53f, 53h, 53m, 54g, 54h, 55b, 56m, 57xy, 76d, 76f, 76h, 77f, 77h, 78a, 78n, 110a, 110n, 110o, 120d, 121b, 178l, 69h, 70h, 112d, 113b, 123a, 123b, 124a, 125a, 130b, 131a, 131b, 132a, 133a, 138d, 139a, 139d, 139f, 140a, 140j, 141b, 143h, 143j, 144c, 144j, 145b, 145c, 145d, 145g, 146a, 146b, 146c, 146d, 147a, 147f, 147g, 148a, 148b, 148g, 149i, 155c, 156a, 156b, 156c, 157a, 157c, 157d, 158b, 161h, 169d, 169b, 375c, 375d, 375i, 375j, 378o, 378p, 378r, 379i, 379j, 379k, 380d, 380f, 380g, 380h, 380j, 381a, 381b, 381c, 381d, 381f, 384f, 384g, 384h, 385b, 385d, 385g, 385h, 386b, 387a, 387b, 387c, 387d, 387f, 387g, 387h, 389g, 389h, 390f, 391a, 391c, 391d, 392a, 392c, 393i, 393j, 394d, 394f, 394i, 394l, 395a, 395b, 395c, 395f, 395g, 395i, 396a, 396b, 396c, 396d, 396f, 396g, 396h, 397a, 397b, 397d, 397f, 397g, 398a, 398b, 398c, 398d, 398f, 398g, 398i, 216h, 217b, 217h, 218ix, 229c, 229d, 229k, 229l, 230m, 230n, 230r, 230s, 230t, 230w, 231cx, 231k, 231r, 231t, 231x, 240m, 240n, 240o, 240s, 240x, 240y, 240z, 241a, 241d, 242a, 242b, 243a, 243c, 243g, 243k, 243l, 246a, 246b, 246c, 246d, 248a, 248c, 250c, 251b, 252d, 253f, 254a, 254b, 254c,

Lp.	Rodzaj działania	Zakres działania	Lokalizacja działania ⁶⁾
			255a, 255b, 255d, 255c, 255f, 256a, 256b, 256d, 257a, 258a, 259c, 259d, 259f, 260c, 260d, 260f, 262d, 262g, 262h, 263a, 263c, 264a, 264b, 273b, 274f, 275f, 275g, 275h, 276h, 276i, 277a, 277c, 277l, 277m, 278a, 279a, 280a, 281a, 281b, 281c, 281g, 282a, 282b, 282d, 201bx, 201l, 203h, 204ax, 204d, 204f, 205h, 207i, 208g, 209f, 209g, 209i, 209j, 209k, 210a, 210b, 210g, 210i, 210j, 211a, 211b, 211c, 211d, 212h, 212i, 214f, 214g, 214h, 220b, 220c, 220d, 220g, 220j, 220m, 220n, 220o, 220s, 221a, 221Ad, 221Ag, 222c, 223a, 223b, 223g, 224a, 224b, 225a, 226a, 226b, 226c, 227d, 227g, 227h, 227i, 228a, 228b, 228d, 228i, 228j, 228k, 233a, 233g, 234a, 234b, 234d, 234g, 234h, 235d, 236f, 236g, 237a, 237b, 238b, 238c, 238d, 238g, 238h, 238i, 239a, 239b, 239g, 239h, 239i, 239k, 239o, 239m, 239s, 265c, 265d, 266a, 267a, 267b, 267d, 268b, 268c, 269a, 270a, 270c, 271a, 271b, 271c, 272a, 272b, 272c, 272d, 272f, 272g, 272i, 289a, 289b, 289c, 289d, 289f, 290a, 290b, 290c, 291a, 291b, 291c, 291d, 291f, 291g, 291h, 292b, 292c, 292d, 292f, 293a, 293c, 293d, 293g, 294a, 294b, 294c, 295a, 295b, 295d, 296a, 296b, 296c, 296d, 296g, 297a, 297b, 297d, 297f, 298a, 298c, 298f, 298g, 306a, 306b, 306c, 306d, 306f, 306g, 307i, 307j, 307k, 308a, 308b, 308c, 308g, 308h, 308i, 309a, 309b, 309c, 309d, 309f, 309g, 309h, 309i, 309j, 310a, 311a, 311b, 311c, 311f, 312a, 312b, 312c, 313a, 313b, 313f, 324a, 324c, 324d, 324f, 325a, 325b, 325c, 326a, 326b, 326c, 327a, 327b, 328a, 328b, 329a, 329b, 329c, 329d, 330a, 330b, 331a, 331b, 331c, 331d, 331f, 342d, 342c, 343a, 343b, 343c, 343f, 343g, 343h, 344a, 344b, 344c, 344d, 344f, 345a, 345b, 345c, 345f, 345g, 345h, 345i, 345j, 346a, 346b, 346c, 346d, 346f, 347a, 347b, 347c, 347g, 347h, 347i, 348a, 348b, 348c, 348d, 349a, 349b, 359a, 359b, 360a, 360b, 360c, 360d, 362a, 363a, 363b, 363f, 363g, 364a, 364b, 364d, 364f, 364g, 364i, 365a, 365b, 366a, 366b, 371a, 371c, 371d, 371g, 371i, 372b, 372c, 372d, 372f, 372g, 372h, 373a, 373b, 373d, 374a, 374b, 374d, 283h, 283i, 284f, 284k, 284l, 285d, 285h, 286a, 286b, 286c, 287a, 287b, 287c, 288a, 288b, 288c, 288d, 299n, 300j, 300n, 300o, 301l, 301n, 302b, 302c, 302f, 303a, 303b, 303c, 304a, 304b, 304c, 305a, 305b, 305c, 305d, 314i, 314j, 315f, 320b, 321a, 321b, 322a, 322c, 323a, 323b, 323c, 332a, 332b, 332d, 332h,

Lp.	Rodzaj działania	Zakres działania	Lokalizacja działania ⁶⁾
			<p>332g, 332i, 339a, 339c, 340a, 340b, 341b, 350b, 350c, 350d, 350j, 353a, 353c, 353g, 354d, 354f, 354j, 354k, 354o, 356a, 356b, 356c, 356d, 356f, 357a, 357b, 357c, 357f, 357h, 358d, 358g, 358h, 358k, 368a, 368b, 368c, 368d, 368f, 368g, 368h, 369b, 369c, 369f, 369g, 369i;</p> <p>9170-2¹⁾ grąd subkontynentalny (<i>Tilio-Carpinetum</i>), I dziesięciolecie, oddziały: 1a, 1b, 1j, 1k, 10k, 11a, 12d, 12w, 13a, 14a, 14b, 14j, 15b, 18i, 18j, 19b, 19c, 19k, 19o, 19p, 19s, 2a, 2f, 2g, 2h, 2m, 20g, 20h, 20i, 20k, 20m, 20p, 21f, 21i, 22a, 22c, 22f, 22g, 22h, 22l, 23a, 23c, 23d, 23h, 23j, 24a, 24i, 24j, 24r, 26c, 26h, 26i, 26j, 26k, 27m, 28a, 28b, 28c, 28g, 28i, 29a, 29b, 29c, 29f, 29g, 29h, 3a, 3d, 3h, 3i, 3l, 30b, 30c, 30f, 30g, 30l, 30n, 31c, 31g, 32h, 33b, 33c, 35a, 4a, 5p, 5s, 5w, 6f, 6g, 7a, 7b, 7h, 8b, 9gx, 9hx, 37a, 37h, 37j, 38a, 38b, 38c, 38d, 38f, 38g, 38h, 39b, 39f, 39i, 39j, 39o, 39s, 40k, 41c, 41d, 41f, 41g, 42a, 42b, 42c, 42f, 42g, 42h, 43a, 43p, 43i, 43r, 44c, 44d, 44h, 44i, 45a, 45d, 46g, 46h, 47g, 47k, 47l, 48a, 48h, 48i, 48j, 48k, 49o, 49p, 49s, 53j, 53k, 53l, 54b, 56b, 56t, 57a, 57f, 57lz, 57mz, 57nz, 57oz, 57p, 58a, 58g, 58i, 59c, 59d, 60b, 60c, 62a, 62b, 62d, 62f, 63a, 63b, 64a, 64h, 65a, 65b, 65c, 65f, 65h, 66a, 66d, 66f, 66g, 66h, 67a, 67b, 67c, 67g, 67h, 68a, 68b, 68d, 68f, 75a, 75c, 76a, 76b, 76c, 76g, 77a, 77b, 78m, 79a, 79b, 79h, 79j, 107b, 107c, 107d, 107l, 107n, 107o, 107t, 108a, 108b, 108c, 108f, 108g, 108h, 109a, 109b, 109i, 109j, 118k, 118l, 118m, 119a, 119b, 119c, 119d, 119g, 119h, 119i, 119j, 120b, 120c, 120g, 50a, 50b, 50c, 51a, 51d, 51f, 52a, 69f, 69g, 70a, 70c, 70f, 70i, 71h, 71d, 71i, 72c, 80b, 80d, 80g, 81a, 81d, 81f, 81g, 81h, 81i, 82a, 82b, 82d, 82f, 82g, 83a, 83b, 83f, 83g, 83h, 83i, 83k, 84a, 84b, 84c, 84f, 84h, 84j, 85i, 93d, 93g, 94a, 94b, 94c, 94f, 95a, 95b, 96a, 96d, 96f, 96g, 96h, 96i, 97a, 97f, 97g, 97h, 97j, 98a, 98b, 100c, 103c, 103d, 104b, 105a, 105b, 105f, 105g, 105h, 106a, 106g, 112c, 113c, 114j, 115a, 115g, 116a, 116c, 116d, 116g, 117h, 123d, 126a, 126b, 126c, 126d, 127k, 133c, 134a, 73a, 73c, 73d, 73f, 73g, 73h, 74a, 74b, 74c, 87f, 87i, 87r, 87s, 87t, 87x, 88a, 88c, 90a, 90b, 90c, 91a, 91b, 91c, 91d, 91f, 92a, 92d, 138g, 142b, 142d, 143f, 143g, 144d, 150k, 150l, 150o, 152d, 156f, 156g, 157b, 159f, 160c, 160g, 169a, 375h, 375b, 375k, 377c, 377d, 377g,</p>

Lp.	Rodzaj działania	Zakres działania	Lokalizacja działania ⁶⁾
			377h, 377j, 377m, 378d, 378f, 378g, 378h, 378i, 378j, 378l, 378n, 379a, 379f, 379h, 382c, 383b, 383c, 383d, 383f, 383g, 385f, 388a, 388h, 389d, 389f, 393f, 393g, 394b, 394c, 395h, 218dx, 244j, 245c, 247b, 247c, 251c, 252b, 252c, 201ax, 201w, 202a, 202b, 202c, 202f, 202g, 203a, 203d, 203g, 204s, 204w, 204x, 205b, 205g, 206d, 206i, 206j, 206l, 206r, 206x, 206z, 207a, 207b, 207c, 207d, 207f, 207g, 208a, 208c, 208d, 209a, 209b, 210f, 210h, 214a, 214c, 266m, 307a, 307c, 362g, 362i, 284c, 299h, 299i, 301p, 302a, 319a, 319b, 319c, 320a, 337a, 337b, 338a, 338g, 339b, 353d, 353f, 354c, 355a, 355c, 355d, 367a, 369h; II dziesięciolecie, oddziały: 1a, 1b, 1j, 1k, 10k, 11a, 12w, 13a, 13b, 14a, 14b, 14j, 15b, 18i, 18j, 19b, 19c, 19k, 19o, 19p, 19s, 2a, 2f, 2g, 2h, 2m, 20g, 20h, 20i, 20k, 20m, 20o, 20p, 21f, 21i, 22a, 22c, 22d, 22f, 22g, 22h, 22j, 22l, 23a, 23c, 23d, 23h, 23j, 24a, 24d, 24i, 24j, 24r, 26c, 26h, 26i, 26j, 26k, 27m, 28a, 28b, 28c, 28g, 28i, 29a, 29b, 29c, 29f, 29g, 29h, 29i, 3a, 3d, 3f, 3h, 3i, 3j, 3l, 30b, 30c, 30f, 30g, 30l, 30n, 31c, 32h, 33b, 33c, 35a, 4a, 5p, 5s, 5w, 6f, 6g, 7a, 7b, 7h, 8b, 9gx, 9hx, 37a, 37h, 37j, 38a, 38b, 38c, 38d, 38f, 38g, 38h, 38j, 39b, 39f, 39i, 39j, 39o, 39s, 40k, 41a, 41d, 41f, 41g, 42b, 42a, 42c, 42f, 43a, 43i, 43m, 43p, 43r, 44c, 44d, 44f, 44g, 44h, 44i, 45a, 45d, 46g, 46h, 46j, 47g, 47k, 47l, 47m, 48a, 48h, 48i, 48j, 48k, 49p, 49s, 49t, 53j, 53k, 53l, 54b, 56b, 56g, 56t, 57a, 57c, 57f, 57p, 58a, 58g, 58i, 59d, 60c, 62a, 62b, 62c, 62d, 62f, 63a, 63b, 63c, 64a, 64d, 64g, 64h, 65a, 65b, 65c, 65f, 65h, 66a, 66b, 66c, 66d, 66f, 66g, 66h, 67a, 67b, 67c, 67g, 67h, 68a, 68b, 68d, 68f, 75a, 75c, 76a, 76b, 76c, 76g, 77a, 77b, 77c, 78m, 79a, 79b, 79d, 79h, 79j, 107b, 107c, 107d, 107l, 107n, 107o, 107t, 108a, 108b, 108c, 108f, 108g, 108h, 109a, 109b, 109i, 109j, 118k, 118l, 118m, 119a, 119b, 119c, 119d, 119g, 119h, 119i, 119j, 120b, 120c, 50a, 120g, 50b, 50c, 50f, 51a, 51d, 51f, 52a, 52i, 69f, 69g, 70a, 70c, 70d, 70f, 70i, 71a, 71d, 71h, 71i, 72c, 80b, 80d, 80f, 80g, 80i, 81a, 81c, 81f, 81g, 81h, 81i, 82a, 82b, 82d, 82f, 82g, 83a, 83b, 83c, 83f, 83g, 83h, 83i, 83j, 83k, 84a, 84b, 84c, 84f, 84g, 84h, 84j, 85i, 93d, 93g, 94a, 94b, 94c, 94f, 95a, 95b, 96a, 96d, 96f, 96g, 96h, 96i, 97a, 97b, 97d, 97f, 97g, 97h, 97i, 97j, 97k, 98a, 98b, 100c, 103c, 103d, 104b, 104c, 105a,

Lp.	Rodzaj działania	Zakres działania	Lokalizacja działania ⁶⁾
			<p>105b, 105c, 105f, 105g, 105h, 106a, 106b, 106c, 106g, 111i, 112c, 113c, 114i, 114j, 115a, 115b, 115f, 115g, 116a, 116b, 116c, 116d, 116g, 117h, 123d, 126a, 126b, 126c, 126d, 127a, 127k, 133c, 134a, 73a, 73c, 73d, 73f, 73g, 73h, 74a, 74c, 74b, 87f, 87i, 87r, 87s, 87t, 87x, 88a, 88c, 90a, 90b, 90c, 91a, 91b, 91c, 91d, 91f, 92a, 92b, 92c, 92f, 138g, 142d, 143f, 143g, 143i, 144d, 150k, 150o, 152b, 152c, 152d, 156f, 156g, 157b, 159f, 160c, 160d, 160f, 160g, 161b, 169a, 375b, 375h, 375k, 377c, 377d, 377g, 377h, 377i, 377j, 377m, 378d, 378f, 378g, 378h, 378i, 378j, 378l, 378n, 379a, 379f, 379h, 382g, 383b, 383c, 383f, 383g, 385f, 388a, 388h, 388i, 389d, 389f, 390a, 390d, 393g, 394b, 394c, 395d, 395h, 245c, 247b, 247c, 252b, 252c, 201ax, 201w, 202a, 202b, 202c, 202d, 202f, 202g, 203a, 203d, 203g, 204w, 204x, 205b, 205g, 206d, 206i, 206j, 206r, 206x, 206z, 207a, 207b, 207c, 207d, 207f, 207g, 207h, 208a, 208b, 208c, 208d, 209a, 209b, 209c, 210f, 210h, 214a, 214c, 307a, 266m, 307c, 346h, 346i, 361a, 361b, 362c, 362g, 362i, 362j, 284c, 299h, 299i, 302a, 319a, 319b, 319c, 320a, 337a, 337b, 338a, 338f, 338g, 339b, 353d, 353f, 354c, 355a, 355d, 367a;</p> <p><u>zespół subkontynentalnego boru świeżego (<i>Peucedano-Pinetum</i>), I dziesięciolecie, oddziały: 11g, 176b, 177b, 177d, 177g, 177k, 158c, 359f; II dziesięciolecie, oddziały: 11g, 176b, 177b, 177c, 177d, 177f, 177g, 177i, 177k, 177l, 359f;</u></p> <p><u>zespół subborealnego wilgotnego boru mieszanego (<i>Quercu-Piceetum</i>), I dziesięciolecie, oddziały: 24m, 229f, 212d, 300a, 300l, 314g; II dziesięciolecie, oddziały: 24m, 33j, 229f, 221Aa, 221Ab, 300a, 300l.</u></p> <p>Ochrona czynna rekonstrukcyjna: <u>9170-2¹⁾ grąd subkontynentalny (<i>Tilio-Carpinetum</i>), I dziesięciolecie, oddziały: 37c, 39n, 41h, 41i, 42i, 42j, 43n, 54d, 55a, 56d, 60a, 108d, 109c, 109d, 100f, 101a, 102a, 103a, 104a, 114c, 117d, 117f, 123f, 123g, 127i, 129g, 129k, 130a, 87w, 89a, 144h, 144i, 152a, 153a, 154a, 154b, 376f, 376j, 384b, 385a, 394g, 204r, 204z, 222b, 324b, 354a, 354b, 354i, 354m</u></p>
1.12	Cięcia rozluźniające	Zabiegi mające na celu dopuszczenie światła do dna lasu dla młodego pokolenia drzew, dotyczy warstwy podszytu składającego się głównie z leszczyny, która tworzy zwarty okap	I i II dziesięciolecie, <u>9170-2¹⁾ grąd subkontynentalny (<i>Tilio-Carpinetum</i>), oddziały: 3j, 12d, 21h, 37a, 38i, 46l, 50a, 50b, 50c, 50g, 51a, 52h, 53l, 56t, 66b, 67h, 69a, 69g, 71b,</u>

Lp.	Rodzaj działania	Zakres działania	Lokalizacja działania ⁶⁾
		ograniczając dostęp światła i wody do dna lasu	71k, 72a, 77b, 72d, 72f, 73b, 73f, 77d, 79a, 79c, 79f, 79k, 82c, 89b, 90b, 92d, 96c, 96g, 97a, 97c, 103f, 107l, 112b, 114d, 118k, 118l, 118m, 135f, 142b, 142f, 143a, 383c, 383f, 383g, 389a, 389b, 389c; <u>zespół subborealnego boru mieszanego (Serratulo-Pinetum)</u> , oddziały: 9z, 56m, 77i, 231r, 288b, 350c, 357b, 357c, 357h oraz inne lokalizacje w miarę pojawiania się potrzeb w tym zakresie
1.13	Wykonywanie pasów przeciwpożarowych	Rodzaj i sposób wykonania pasów zgodnie z przepisami przeciwpożarowymi	Cały obszar parku w zależności od potrzeb
1.14	Porządkowanie poboczy dróg publicznych	Sposób wykonania zgodnie z przepisami przeciwpożarowymi	Cały obszar parku
1.15	Utrzymywanie dojazdów przeciwpożarowych	Konserwacja nawierzchni drogi, powiększanie prześwitów	Drogi leśne wyznaczone w rozdz. I pkt. 2.8
1.16	Dostosowanie dróg leśnych do parametrów dojazdu przeciwpożarowego	Zgodnie z przepisami przeciwpożarowymi	Obwód Ochronny Krusznik – droga przechodząca przez oddziały 246, 258, 259, 261, 262; Obwód Ochronny Mikołajewo – droga przechodząca przez oddziały 205, 210, 224, 235
1.17	Utrzymywanie źródeł wody na cele przeciwpożarowe	Zgodnie z przepisami przeciwpożarowymi	Na obszarach kompleksów leśnych wymienionych w rozdz. I pkt. 2.7
1.18	Urządzanie baz sprzętu przeciwpożarowego	Zgodnie z przepisami przeciwpożarowymi	Na obszarach kompleksów leśnych wymienionych w rozdz. I pkt. 2.7
1.19	Umieszczanie tablic przeciwpożarowych	Tablice informacyjne i ostrzegawcze dotyczące zabezpieczenia przeciwpożarowego lasu	Cały obszar parku przy wjazdach do lasu oraz na parkingach leśnych
1.20	Organizowanie obserwacji i patrołowania lasu	Obserwacja i patrołowanie lasu w celu wykrywania pożarów oraz alarmowania o ich powstaniu	Na obszarach kompleksów leśnych wymienionych w rozdz. I pkt. 2.7
1.21	Organizacja i utrzymywanie dyżurów przeciwpożarowych	Dyżury w okresie zagrożenia pożarowego lasu w celu przyjmowania informacji o zagrożeniu pożarowym, zgłoszeń o pożarach i organizacji akcji ratowniczej	Dyżur w miejscu wyznaczonego Punktu Alarmowo – Dyspozycyjnego parku oraz dyżur na telefon dla obsady samochodu rozpoznawczo - gaśniczego
2	Działania związane z ochroną ekosystemów nieleśnych ⁹⁾		
2.1	Ochrona siedliska	Niedopuszczenie do nawożenia, przeorywania, wyrównywania gruntu, zasypywania, zabudowy, zalesiania	7140 ¹⁾ Torfowiska przejściowe i trzęsawiska, oddziały: 29i, 30c, 30m, 30n, 30o, 40n, 42c, 42d, 42f, 93m, 139c, 139g, 140h, 191a, 198a, 201Adx, 201Ahx, 201Aix, 201Anx, 201Aox, 217h, 217k, 217m, 221Ac, 231Ab, 231ax, 231bx, 231d, 231f, 231g, 231h, 231i, 231j, 231k, 231l, 231m, 231n, 231o, 231p, 231r, 231z; 7210 ¹⁾ Torfowiska nakredowe, oddziały:

Lp.	Rodzaj działania	Zakres działania	Lokalizacja działania ⁶⁾
			134j, 164d, 188b, 198a, 200a, 205d, 205f, 217n, 218ax, 218b, 218c, 218d, 218jx, 218mx, 218z, 219ax, 232a, 232b, 232c, 232d, 232h, 232i, 232k, 232l, 232m, 240ax, 240g, 240i; <u>7230¹⁾ Górskie i nizinne torfowiska zasadowe o charakterze młak, turzycowisk i mechowisk, oddziały: 11i, 121f, 121g, 122m, 122n, 122p, 122t, 122w, 128a, 128b, 134j, 175z, 178d, 185a, 201k, 21c, 21l, 21m, 21o, 231m, 231n, 24f, 24g, 24h, 24p, 25a, 25b, 36i, 36j, 53ax, 53o, 53p, 53z, 54k, 54l, 56j, 56k, 56o, 56p, 56r, 56x, 56y, 56z, 57gx, 57y, 57z, 93Ai, 93Aj, 93k, 93m</u>
		Niedopuszczenie do wyrównywania gruntu, zasypywania, zabudowy, zalesiania	<u>7110¹⁾ Torfowiska wysokie z roślinnością torfotwórczą, oddziały: 217m, 221Ac, 231b, 231f, 43i, 64b, 93a, 93b, 93f</u>
		Nie zalesianie	<u>6120¹⁾ Ciepłolubne śródładowe murawy napiaskowe, oddział 243a</u>
		Utrzymanie luźnego zwarcia drzewostanu. Utrzymanie nie mniej niż 50% światła pełnego w dnie lasu za pomocą cięć w drzewostanie głównym i podszycie	<u>6430¹⁾ Ziołorośla górskie i ziołorośla nadrzeczne, oddział 93Af</u>
2.2	Ochrona stosunków wodnych	Niedopuszczenie do odwadniania siedliska (poza zabiegami wynikającymi z konieczności zabezpieczenia siedliska przed zalaniem na skutek działalności bobrów), wyłączenie oczyszczania (odmulania) cieków (rowów, cieków naturalnych) w obrębie i w sąsiedztwie siedliska	<u>7140¹⁾ Torfowiska przejściowe i trzęsawiska, oddziały: 137a, 139c, 139g, 140h, 145a, 147g, 191a, 198a, 201Adx, 201Ahx, 201Aix, 201Anx, 201Aox, 217h, 217k, 217m, 221Ac, 231Ab, 231ax, 231bx, 231d, 231f, 231g, 231h, 231i, 231k, 231kx, 231l, 231lx, 231m, 231mx, 231n, 231o, 231ox, 231p, 231px, 231r, 231rx, 231sx, 231z, 266h, 267a, 267d, 29i, 30c, 30m, 30n, 30o, 40n, 42c, 42d, 42f, 43i, 43m, 43p, 46c, 46h, 46i, 46k, 47f, 47g, 47h, 47j, 47k, 48b, 48c, 48f, 48g, 48h, 49n, 64a, 64b, 64c, 65a, 93m, 93m;</u> <u>7210¹⁾ Torfowiska nakredowe, oddziały: 134j, 164d, 188b, 198a, 200a, 205d, 205f, 217n, 218ax, 218b, 218c, 218d, 218jx, 218mx, 218z, 219ax, 232a, 232b, 232c, 232d, 232h, 232i, 232k, 232l, 232m, 240ax, 240g, 240i;</u> <u>7230¹⁾ Górskie i nizinne torfowiska zasadowe o charakterze młak, turzycowisk i mechowisk, oddziały: 11i, 121f, 121g, 122m, 122n, 122p, 122t, 122w, 128a, 128b, 134j, 175z, 178d, 185a, 201k, 21c, 21l, 21m, 21o, 231m, 231n, 24f, 24g, 24h, 24p, 25a, 25b, 36i, 36j, 53ax, 53o, 53p, 53z, 54k, 54l, 56j, 56k, 56o, 56p, 56r, 56x, 56y, 56z, 57gx,</u>

Lp.	Rodzaj działania	Zakres działania	Lokalizacja działania ⁶⁾
			57y, 57z, 93Ai, 93Aj, 93k, 93m
		Niedopuszczenie do odwadniania siedliska, wyłączenie oczyszczania (odmulania) cieków (rowów, cieków naturalnych) w obrębie i w sąsiedztwie siedliska	<u>7110¹⁾ Torfowiska wysokie z roślinnością torfotwórczą</u> , oddziały: 217m, 221Ac, 231b, 231f, 43i, 64b, 93a, 93b, 93f
2.3	Usuwanie drzew i krzewów	Późnoletnie (po 1 września, w ciągu 5 lat od ustanowienia planu ochrony) usunięcie drzew i krzewów, z pozostawieniem pojedynczych sosen o karłowatym, torfowiskowym pokroju; usunięcie pozyskanej biomasy;	<u>7110¹⁾ Torfowiska wysokie z roślinnością torfotwórczą</u> , oddziały: 43i, 64b, 217m, 221Ac, 231b, 231f
		Późnoletnie (po 1 września, w ciągu 5 lat od ustanowienia planu ochrony) usunięcie drzew i krzewów, z pozostawieniem sosen o karłowatym, torfowiskowym pokroju oraz wszystkich jałowców i okazów brzozy niskiej; bezwzględnie konieczny nadzór specjalisty - botanika; usunięcie pozyskanej biomasy	<u>7230¹⁾ Górskie i nizinne torfowiska zasadowe o charakterze młak, turzycowisk i mechowisk</u> , oddziały: 122m, 122n, 122p, 122t, 122w
		Późnoletnie (po 1 września) usunięcie drzew i krzewów, z pozostawieniem sosen o karłowatym, torfowiskowym pokroju oraz wszystkich jałowców; usunięcie pozyskanej biomasy. 7140 ¹⁾ Torfowiska przejściowe i trzęsawiska – co 5 lat, 7210 ¹⁾ Torfowiska nakredowe, 7230 ¹⁾ Górskie i nizinne torfowiska zasadowe o charakterze młak, turzycowisk i mechowisk – w ciągu 5 lat od ustanowienia planu ochrony	<u>7140¹⁾ Torfowiska przejściowe i trzęsawiska</u> , oddziały: 93m, 139c, 139g, 140h, 191a, 198a, 201Adx, 201Ahx, 201Aix, 201Anx, 201Aox, 216f, 217h, 217k, 217m, 221Ac, 231Ab, 231ax, 231d, 231f, 231g, 231h, 231i, 231k, 231l, 231m, 231n, 231o, 231p, 231r, 231z; <u>7210¹⁾ Torfowiska nakredowe</u> , oddziały: 134j, 164d, 188b, 198a, 200a, 205d, 205f, 217n, 218ax, 218b, 218c, 218d, 218jx, 218mx, 218z, 219ax, 232a, 232b, 232c, 232d, 232h, 232i, 232k, 232l, 232m, 240ax, 240g, 240i; <u>7230¹⁾ Górskie i nizinne torfowiska zasadowe o charakterze młak, turzycowisk i mechowisk</u> , oddziały: 11i, 21c, 21l, 21m, 21o, 231m, 231n, 24f, 24g, 24h, 24p, 25a, 25b, 36i, 36j, 53ax, 53o, 53p, 53z, 54k, 54l, 56j, 56k, 56o, 56o, 56p, 56r, 56x, 56y, 56z, 57gx, 57y, 57z, 93Ai, 93Aj, 93k, 93m, 121f, 121g, 128a, 128b, 134j, 175z, 178d, 185a, 201k;
		Po usunięciu ekspansywnych drzew i krzewów, późnoletnie wykaszanie (po 15 sierpnia, co 2-3 lata); wynoszenie pozyskanej biomasy; pozostawianie (każdorazowo innego fragmentu) 10% powierzchni	<u>7210¹⁾ Torfowiska nakredowe</u> , oddziały: 164d, 188b, 198a, 205d, 205f, 217n, 218ax, 218b, 218c, 218d, 218jx, 218mx, 218z, 219ax, 232m, 240ax, 240g, 240i; <u>7230¹⁾ Górskie i nizinne torfowiska zasadowe o charakterze młak,</u>

Lp.	Rodzaj działania	Zakres działania	Lokalizacja działania ⁶⁾
		nieskoszonej	<u>turzycowisk i mechowisk</u> , oddziały: 175z, 178d, 185a, 201k, 36i, 36j
		Po usunięciu ekspansywnych drzew i krzewów, wczesnojesienne (po 1 października, co 2-3 lata) ręczne wykaszanie odrostów i warstwy zielonej; wynoszenie pozyskanej biomasy; pozostawianie (każdorazowo innego fragmentu) 10% pow. nieskoszonej	<u>7230¹⁾ Górskie i nizinne torfowiska zasadowe o charakterze młak</u> , <u>turzycowisk i mechowisk</u> , oddziały: 121f, 121g, 128a, 128b, 231m, 231n, 56j, 56k, 56o, 56p, 93Ai, 93Aj, 93k, 93m
2.4	Usuwanie ekspansywnych gatunków rodzimych	Po usunięciu ekspansywnych drzew i krzewów coroczne letnie (15 lipca - 15 sierpnia, co roku) ręczne wykaszanie powierzchni z trzcina i/lub innymi wysokimi bylinami, na wysokości ok. 15 cm; wynoszenie pozyskanej biomasy	<u>7230¹⁾ Górskie i nizinne torfowiska zasadowe o charakterze młak</u> , <u>turzycowisk i mechowisk</u> , oddziały: 11i, 122m, 122n, 122p, 122t, 122w, 134j, 21c, 21l, 21m, 21o, 24f, 24g, 24h, 24p, 25a, 25b, 53ax, 53o, 53p, 53z, 54k, 54l, 56j, 56k, 56o, 56p, 56r, 56x, 56y, 56z, 57gx, 57y, 57z, 93Ai, 93Aj
		Po usunięciu ekspansywnych drzew i krzewów coroczne (15 lipca - 15 sierpnia, co roku) wykaszanie (na wysokości ok. 15 cm) powierzchni z trzcina i/lub innymi wysokimi bylinami, wynoszenie pozyskanej biomasy	<u>7210¹⁾ Torfowiska nakredowe</u> , oddziały: 134j, 164d, 188b, 198a, 200a, 205d, 205f, 217n, 218ax, 218b, 218c, 218d, 218jx, 218mx, 218z, 219ax, 232a, 232b, 232c, 232d, 232h, 232i, 232k, 232l, 232m, 240ax, 240g, 240i <u>7140¹⁾ Torfowiska przejściowe i trzęsawiska</u> , oddziały: 198a, 217h, 217k, 217m
2.5	Usuwanie gatunków inwazyjnych	Usuwanie okazów gatunków inwazyjnych, takich jak <i>Impatiens glandulifera</i> , <i>Acer negundo</i> , <i>Heracleum mantegazzianum</i> i <i>H. sosnowskyi</i> ; wrywanie lub karczowanie okazów, wynoszenie poza wydzielenia siedliska i utylizacja pozyskanej biomasy	<u>6430¹⁾ Ziołorośla górskie i ziołorośla nadrzeczne</u> , oddział 188a oraz inne tereny w przypadku rozprzestrzenienia się gatunków
2.6	Usuwanie odpadów	Usuwanie odpadów, niedopuszczenie do ich ponownego składowania	Wszystkie miejsca, w których stwierdzone zostaną odpady
2.7	Utrzymywanie ekstensywnego użytkowania kośnego lub kośno-pastwiskowego	Wyłączenie nawożenia oraz podsiewania mieszanek traw	<u>6510¹⁾ Nizowe i górskie świeże łąki użytkowane ekstensywnie</u> , oddziały: 175z, 201Ad, 201Ah, 201ax, 201c, 201d, 219z, 240d, 240x, 243a, 243g, 27a, 27c, 27i, 299f, 299i, 77Ak, 87f, 87i, 9c, 9d, 9j, 9m
		OBLIGATORYJNE: Wyłączenie nawożenia i podsiewania mieszanek traw FAKULTYWNE: koszenie w terminie od 15 czerwca do 30 września w sposób nieniszczący runi roślinnej i pokrywy glebowej, nie więcej niż dwa razy w roku, przy wysokości koszenia 5–15 cm	<u>6510¹⁾ Nizowe i górskie świeże łąki użytkowane ekstensywnie</u> , oddziały: 141h, 172c, 172d, 172f, 172h, 172i, 172j, 178s, 178t, 214b, 219c, 219d, 219f, 219g, 219h, 219i, 219j, 219l, 219s, 219t, 27r, 40b, 40d, 40f, 57bz, 57fz, 57gz, 57yy, 5m, 5n, 5t

Lp.	Rodzaj działania	Zakres działania	Lokalizacja działania ⁶⁾
		Wyłączenie nawożenia i podsiewania mieszanek traw. Dopuszczalna okresowa lub stała zmiana sposobu użytkowania części powierzchni, pod warunkiem utrzymania ekstensywnego użytkowania kośnego/kośno-pastwiskowego na analogicznym areale w sąsiedztwie	<u>6510¹⁾ Nizowe i górskie świeże łąki użytkowane ekstensywnie</u> , oddziały: 214j, 87f, 87i
2.8	Użytkowanie kośne	Koszenie przynajmniej raz na 2-3 lata, jednokrotnie w ciągu roku, od 15 września do 30 października w sposób nieniszczący runi roślinnej i pokrywy glebowej	<u>6410¹⁾ Zmiennowilgotne łąki trzęślicowe</u> , oddziały: 173b, 205d, 205f, 218c, 218i, 218jx, 218mx
2.9	Wykaszenie	Wykaszenie nie rzadziej niż co 3-4 lata; wynoszenie pozyskanej biomasy	<u>7230¹⁾ Górskie i nizinne torfowiska zasadowe o charakterze młak, turzycowisk i mechowisk</u> , oddziały: 54j, 54k
3	Działania związane z ochroną gatunków grzybów, roślin i zwierząt		
3.1	Ochrona siedlisk oraz usuwanie gatunków inwazyjnych mogących negatywnie wpływać na populacje leńca bezpodkwiatkowego, sasanki otwartej, obuwika pospolitego	Późnoletnie (po 1 września) usunięcie ekspansywnych drzew i krzewów, w tym zwłaszcza świerka, klonu i lipy (z wyłączeniem drzew w warstwie a ₁), leszczyny, czeremch, grabu, podrostu brzoź, z pozostawieniem sosny, dębu szypułkowego, jałowca, drzewiastych brzoź, drzew owocowych (gruszy, jabłoni, czereśni), trzmielin oraz – w uzasadnionych przypadkach – usunięcie pozyskanej biomasy	Oddziały: 6d, 12ix, 12j, 12l, 47f, 48d, 48f, 48k, 48k, 49p, 49s, 49s, 49t, 49t, 50b, 50g, 53a, 53d, 57by, 57dxx, 57gy, 57kx, 57ly, 57my, 57px, 57xx, 57xz, 57yy, 57zy, 65c, 72d, 77i, 77i, 85f, 85h, 133a, 133d, 150n, 150o, 156c, 156d, 157b, 158c, 162b, 162c, 163b, 164b, 166d, 167b, 172a, 172h, 172i, 173a, 174a, 188a, 188a, 188a, 188a, 188a, 192a, 192a, 192a, 194a, 201p, 202d, 202f, 203a, 203f, 204d, 204f, 204p, 204t, 206b, 211b, 212b, 212g, 212h, 212i, 21b, 21d, 21i, 21i, 225c, 226a, 228l, 239c, 239d, 242b, 243a, 243k, 244b, 244h, 244j, 244j, 244j, 244l, 245b, 245c, 245d, 245f, 245h, 246a, 246a, 247a, 248g, 271c, 272f, 283i, 289b, 290a, 290a, 290d, 298d, 307b, 307c, 316b, 317a, 318a, 343d, 343f, 351i, 352a, 355b, 360a, 360b, 374b, 376b, 376c, 376f, 377a, 377b, 401b; gmina Giby, obręb ewidencyjny Sarnetki, działki: 95/2, 231, 248; obręb ewidencyjny Studziany Las, działki: 227, 228; obręb ewidencyjny Wysoki Most, działki: 31/1, 48, 56, 66; gmina Krasnopol, obręb ewidencyjny Czerwony Krzyż, działki: 88, 128; obręb ewidencyjny Mikołajewo, działki: 120; gmina Nowinka, obręb ewidencyjny Bryzgiel, działki: 5/1; obręb ewidencyjny Krusznik, działki: 15, 215, 221; gmina Suwałki, obręb ewidencyjny Krzywe, działki: 504/3; obręb ewidencyjny Leszczewek, działki: 7, 681, 692; obręb ewidencyjny Nowa Wieś, działki: 258, 266, 362, 366, 369,

Lp.	Rodzaj działania	Zakres działania	Lokalizacja działania ⁶⁾
			373, 378, 382, 385, 390, 393, 676; obręb ewidencyjny Sobolewo, działki: 224/25, 225/1, 226/3
		Po usunięciu ekspansywnych drzew i krzewów, późnoletnie (po 1 września) wykaszanie odrostów drzew i warstwy zielnej oraz zgrabianie pozyskanej biomasy wraz z warstwą martwych liści; co 2-4 lata; wnoszenie pozyskanej biomasy; pozostawianie (każdorazowo innego fragmentu) 20% powierzchni nieskoszonej. Ewentualnie zamiast zabiegów wykaszania możliwy (i zalecany) wypas krów, koni, owiec lub kóz	Oddziały: 6d, 12ix, 12j, 12l, 47f, 48d, 48f, 48k, 48k, 49p, 49s, 49s, 49t, 49t, 50b, 50g, 53a, 53d, 57by, 57dxx, 57gy, 57kx, 57ly, 57my, 57px, 57xx, 57xz, 57yy, 57zy, 65c, 72d, 77i, 77i, 85f, 85h, 133a, 133d, 150n, 150o, 156c, 156d, 157b, 158c, 162b, 162c, 163b, 164b, 166d, 167b, 172a, 172h, 172i, 173a, 174a, 188a, 188a, 188a, 188a, 188a, 192a, 192a, 192a, 194a, 201p, 202d, 202f, 203a, 203f, 204d, 204f, 204p, 204t, 206b, 211b, 212b, 212g, 212h, 212i, 21b, 21d, 21i, 21i, 225c, 226a, 228l, 239c, 239d, 242b, 243a, 243k, 244b, 244h, 244j, 244j, 244j, 244l, 245b, 245c, 245d, 245f, 245h, 246a, 246a, 247a, 248g, 271c, 272f, 283i, 289b, 290a, 290a, 290d, 298d, 307b, 307c, 316b, 317a, 318a, 343d, 343f, 351i, 352a, 355b, 360a, 360b, 374b, 376b, 376c, 376f, 377a, 377b, 401b; gmina Giby, obręb ewidencyjny Sarnetki, działki: 95/2, 231, 248; obręb ewidencyjny Studziany Las, działki: 227, 228; obręb ewidencyjny Wysoki Most, działki: 31/1, 48, 56, 66; gmina Krasnopol, obręb ewidencyjny Czerwony Krzyż, działki: 88, 128; obręb ewidencyjny Mikołajewo, działki: 120; gmina Nowinka, obręb ewidencyjny Bryzgiel, działki: 5/1; obręb ewidencyjny Krusznik, działki: 15, 215, 221; gmina Suwałki, obręb ewidencyjny Krzywe, działki: 504/3; obręb ewidencyjny Leszczewek, działki: 7, 681, 692; obręb ewidencyjny Nowa Wieś, działki: 258, 266, 362, 366, 369, 373, 378, 382, 385, 390, 393, 676; obręb ewidencyjny Sobolewo, działki: 224/25, 225/1, 226/3
		Późnoletnie (po 1 września) usunięcie ekspansywnych gatunków drzew i krzewów, w tym zwłaszcza liściastych, a także wybiórcze usunięcie zacięających stanowisko egzemplarzy świerka (warstwy c i b); usunięcie pozyskanej biomasy	Oddziały: 242b, 253f, 311d, 311f, 359a
		Usuwanie obcych gatunków inwazyjnych (zwłaszcza niecierpka drobnokwiatowego, łubinu trwałego, czerwomchy amerykańskiej, dębu czerwonego); usunięcie pozyskanej	W obrębie oraz w odległości do 100 m od miejsc występowania, oddziały: 242b, 253f, 311d, 311f, 359a, a także w innych strefach, jeśli stwierdzone tam zostaną gatunki inwazyjne obcego pochodzenia

Lp.	Rodzaj działania	Zakres działania	Lokalizacja działania ⁶⁾
		biomasy. Niewprowadzanie świerka, modrzewia oraz gatunków liściastych drzew i krzewów na uboższych siedliskach	
3.2	Ochrona siedlisk występowania ślimaków	Koszenie roślinności zielnej, usuwanie nalotów drzew i krzewów	W ramach działań na rzecz ochrony siedlisk przyrodniczych
3.3	Ochrona mrowisk - kopców mrówek leśnych	Grodzenie mrowisk konstrukcjami w kształcie stożków, wykonanymi z żerdzi	Mrowiska zlokalizowane bezpośrednio przy drogach publicznych
3.4	Ochrona miejsc występowania porobnicy włochatki	Budowa konstrukcji glinianych. Powinny być one budowane np. w miejscach, gdzie likwidowane będą stare budynki gliniane. Konstrukcje należy budować w miarę potrzeby, ich liczba uzależniona jest od tempa przemian, jakie będą zachodziły w środowisku, np. od tempa zanikania starych glinianych budynków	Otwarte tereny Parku, suche i dobrze nasłonecznione, w miejscach gdzie np. likwidowane są stare budynki tradycyjną „glinobitką”
3.5	Ochrona płazów podczas sezonowych migracji	Budowa przepustów dla płazów pod drogami, które przecinają się ze szlakami wędrówek sezonowych płazów	W miejscowości Krzywe (na wysokości Suchara II), na odcinku około 200 m (od punktu o współrzędnych X: 762 461,7315, Y: 698 865,4266 do punktu X: 762 581,386 Y: 699 023,336); na drodze Ryzówka-Wigry, w miejscowości Wigry, na odcinku około 650 m (od punktu o współrzędnych X: 767 915,1764, Y: 697 197,1005 do punktu X: 768 334,9297 Y: 697 692,7296); na drodze Ryzówka-Mikołajewo, w miejscowości Czerwony Folwark, na odcinku około 200 m (od punktu o współrzędnych X: 768 973,261, Y: 696 924,9221 do punktu X: 769 026,8614, Y: 696 739,7573); na drodze w miejscowości Stary Folwark (od muzeum WPN do ośrodka PTTK), na odcinku około 340 m (od punktu o współrzędnych X: 766 513,9344, Y: 697 877,8944 do punktu X: 766 837,5047, Y: 697 973,4293); na drodze Gawrych Ruda - Słupie, na wysokości Zatoki Słupiańskiej, na odcinku około 500 m (od punktu o współrzędnych X: 764 842,3092, Y: 691 110,8961 do punktu X: 765 087,3707, Y 691 494,8834)
3.6	Ochrona miejsc rozrodu dla ważek i płazów	Odtwarzanie miejsc rozrodu płazów – niewielkich zbiorników wodnych: zbiorniki będą odtwarzane w miarę ich zarastania i wypływania się. Liczba zbiorników do odtwarzania będzie wynikała z tempa zarastania starych zbiorników oraz szczegółowego rozpoznawania lokalnych sytuacji	Cały obszar Parku

Lp.	Rodzaj działania	Zakres działania	Lokalizacja działania ⁶⁾
		poszczególnych populacji płazów	
3.7	Zapewnienie siedlisk, miejsc żerowania i warunków rozrodu dla ptaków	Wyznaczenie stref ochronnych wokół gniazd dla gatunków objętych ochroną strefową; kontynuacja inwentaryzacji i weryfikacji wszystkich dużych gniazd	Cały obszar Parku i otuliny
		Zapewnienie spokoju w rejonie gniazd gatunków strefowych w okresach lęgowych poszczególnych gatunków, zgodnie z aktualnym rozporządzeniem Ministra Środowiska w sprawie ochrony gatunkowej zwierząt	W wyznaczonych strefach ochronnych
		Budowa sztucznych gniazd dla bielika i rybołowa w konsultacji z ekspertem -ornitologiem	W uzgodnieniu ze służbą Parku
		Utrzymanie żerowisk ptaków żerujących na otwartych terenach - wstrzymanie sukcesji poprzez koszenie terenów zielonych i wycinanie samosiewów	Tereny otwarte Parku
		Ograniczenie powstawania elektrowni wiatrowych	Park i otulina; strefa o szerokości 3 km od granic otuliny
		Zapewnienie miejsc gniazdowych (dziuplastych drzew) – niewycinanie drzew dziuplastych	Leśne obszary Parku
		Utrzymanie terenów lęgowych gatunków gniazdujących na obszarach otwartych o różnym stopniu nawodnienia (łąki, turzycowiska, torfowiska)	Tereny otwarte Parku
		Zapewnienie spokoju ptakom wodnym w okresie lęgowym poprzez kontrolę ruchu turystycznego i wyznaczenie wodnych tras turystycznych w odpowiedniej odległości od potencjalnych miejsc gniazdowania (trzciniowiska i inne szuwary). Wykaszanie trzciny w celu utrzymania kolonii lęgowej śmieszki na Wigrach oraz poprawy warunków lęgowych perkozów, kaczek i łyski	Zbiorniki i cieki wodne Parku
		Wywieszanie, kontrola i czyszczenie budek lęgowych	Drzewostany młodsze niż 80 lat
3.8	Ochrona czynnych stanowisk bobra europejskiego	Kontynuacja inwentaryzacji czynnych stanowisk bobra europejskiego. Objęcie monitoringiem populacji	Cały obszar Parku
		Instalowanie urządzeń ograniczających zalewanie terenów prywatnych (rury w tamach), osłona drzew narażonych na zgryzienie, zakładanie siatek na groblach itp.	Cały obszar Parku
3.9	Działania mające na celu zmniejszenie śmiertelności	Oznakowanie dróg znakami ostrzegawczymi na odcinkach o potencjalnej śmiertelności	Wszystkie asfaltowe drogi publiczne przy wjeździe na teren Parku

Lp.	Rodzaj działania	Zakres działania	Lokalizacja działania ⁶⁾
	zwierzyny na drogach		
3.10	Ograniczenie szkód i wypłaty odszkodowań dla właścicieli gruntów prywatnych za starty powodowane przez bobry	Szacunki oraz wypłaty odszkodowań zgodnie z obowiązującym prawem	Cały obszar Parku
3.11	Ochrona siedliska rysia	Wzbogacenie krajobrazu leśnego przez różnicowanie zgodnie z warunkami naturalnymi struktury gatunkowej, wiekowej, warstwowej i przestrzennej drzewostanów oraz pozostawianie martwych drzew leżących. Utrzymanie lub kształtowanie bujnego podszytu, który z punktu widzenia ochrony rysia jest istotnym elementem dostarczającym osłony oraz żeru pędowego dla jego potencjalnych ofiar – ssaków kopytnych	Obszary leśne Parku
3.12	Ochrona nietoperzy	Ochrona kolonii rozrodczych i miejsc zimowania. Niedopuszczanie do remontów, rozbiórek budynków, budowli (mosty) w nieodpowiednim czasie, zwłaszcza w okresie rozrodu i wychowywania młodych (czerwiec-lipiec), w przypadku schronień zimowych w okresie hibernacji (październik-kwiecień)	Część zabudowana obszaru Parku
		Utrzymanie mozaiki siedlisk, utrzymanie i odtwarzanie zadrzewień i liniowych elementów krajobrazu (aleje, szpalery drzew), zapobieganie redukcji, ewentualne odtwarzanie zadrzewień i liniowych elementów krajobrazu stanowiących korytarze ekologiczne, miejsca żerowania i schronienia. Utrzymanie całej mozaiki siedlisk: małych pól i łąk, zadrzewień, alej i szpalerów drzew	Cały obszar Parku
		Nawiązanie kontaktu i ukształtowanie właściwego nastawienia właścicieli, zarządców budynków, u których występują kolonie rozrodcze. Ustalenie z nimi bezpiecznych terminów prowadzenia remontów. Nie wolno wyznaczać w pobliżu kolonii rozrodczych miejsc na ogniska oraz miejsc biwakowych	Część zabudowana obszaru Parku
		Tworzenie nowych, dodatkowych schronień poprzez remonty piwnic, budowę budek lęgowych. Należy wytypować i przystosować dla	Cały obszar Parku

Lp.	Rodzaj działania	Zakres działania	Lokalizacja działania ⁶⁾
		nietoperzy piwnice – ziemianki poprzez wstawienie lub renowację drzwi, podwieszenie cegieł dziurawkowych, zamknięcie niepotrzebnych otworów. Należy również przeprowadzić kontrolę i renowację 11 wcześniej remontowanych piwnic	
		Odstąpienie od lokalizacji elektrowni wiatrowych	Obszar Parku i jego otuliny oraz w promieniu 3 km od kolonii: (1) karlików w miejscowości Leszczewek nr 11 i Gawarzec (leśniczówka); (2)nocków łydkowłosych pod mostem na Czarnej Hańczy w Czerwonym Folwarku
4	Działania dotyczące ekosystemów wodnych		
4.1	Ograniczanie dopływu zanieczyszczeń z terenów użytkowanych rolniczo i zurbanizowanych	Rozbudowa systemów kanalizacji sanitarnej w zlewni całkowitej wód parku, doskonalenie technologii oczyszczania ścieków komunalnych, oczyszczanie wód opadowych i roztopowych, stosowanie zasad określonych w kodeksie dobrej praktyki rolniczej dotyczących postępowania z nawozami, planowania nawożenia, prowadzenia wypasu itp., zachowanie bądź przywracanie trwałej pokrywy roślinnej w strefie brzegowej, ochrona zbiorowisk roślinności szuwarowej i makrofitów zanurzonych, wprowadzanie do studiów i planów miejscowych zapisów dotyczących prawidłowej gospodarki wodno ściekowej w zlewniach, zasad stosowania nawozów i środków ochrony roślin, wyłączenia z zabudowy strefy ochronnej wód, nie wprowadzania zabudowy hydrotechnicznej, nie lokalizowania na terenie parku ferm hodowlanych > 40 DJP	Wszystkie wody parku
4.2	Ograniczanie dewastacji pobrzeża i litoralu jezior	Nadzór nad przestrzeganiem przepisów dotyczących ochrony roślinności wodnej oraz strefy brzegowej, niewprowadzanie nowej zabudowy hydrotechnicznej, egzekwowanie zakazu naruszania konfiguracji dna i ukształtowania brzegów	Jeziora i rzeki Parku
4.3	Ograniczanie efektów eutrofizacji jezior	Regulacja liczebności i składu gatunkowego zespołów ryb poprzez zarybienia i selektywne odłowy, mające na celu ograniczanie skutków eutrofizacji, głównie poprzez	Jeziora: Królówek, Białe Pierciańskie, Samle Małe, Samle Duże, Gałęziste, Pierty, Omułówek, Wigry, Postaw, Leszczewek, Białe Wigierskie, Długie, Okrągłe, Czarne k. Gawrych Rudy,

Lp.	Rodzaj działania	Zakres działania	Lokalizacja działania ⁶⁾
		ograniczenie liczebności ryb planktonożernych i karpiowatych oraz wzmacnianie populacji ryb drapieżnych	Czarne k. Bryzgly, Mulaczysko, Krusznik, Klonek
4.4	Ograniczenie ekspansji obcych gatunków	Eliminacja obcych gatunków zwierząt oddziałujących na funkcjonowanie biocenoz wodnych, w tym raka pręgowatego, raka sygnałowego i norki amerykańskiej	W miejscach stwierdzonego występowania
4.5	Ograniczenie zagrożeń dla jakości wód, roślinności pobrzeża i rybostanu, wynikających z wysokiej liczebności kormoranów	1. Odstraszenie lub eliminacja osobników niełęgowych. 2. Obniżanie sukcesu lęgowego i niedopuszczanie do zakładania nowych kolonii lęgowych na terenie parku	Jeziora: Wigry, Długie i inne akweny, na których zaobserwowane zostaną próby zakładania kolonii lęgowych przez kormorany
4.6	Ograniczenie zanieczyszczenia wód odpadami	Usuwanie odpadów z brzegów i dna ekosystemów wodnych	Wszystkie wody parku
4.7	Ograniczenie zagrożeń wynikających z udostępnienia wód parku dla turystyki i rekreacji	Dostosowanie zasad udostępnienia turystycznego i rekreacyjnego wód parku do potrzeb ochrony biocenoz wodnych, w tym m.in.: utrzymanie zakazu używania napędu spalinowego (z wyłączeniem podmiotów uprawnionych, w tym jednego, spełniającego wymagania ekologiczne statku pasażerskiego - wyłącznie na jeziorze Wigry), utrzymanie dotychczasowych terminów, miejsc i form udostępniania wód parku do turystyki i rekreacji, doskonalenie infrastruktury służącej obsłudze ruchu turystycznego w celu ograniczenia negatywnych oddziaływań na środowisko (w tym przeciwdziałanie zanieczyszczeniu wód i gleb)	Jeziora: Wigry, Pierty, Postaw, Leszczewek, Omulówek, Mulaczysko, Czarne koło Bryzgly, Czarne koło Gawrych Rudy oraz na rzeka Czarna Hańcza w granicach parku pomiędzy miejscowościami Czerwony Folwark i Studziany Las
4.8	Czynna ochrona gatunkowa – restytucja i wzmacnianie populacji gatunków zagrożonych	1. Podtrzymywanie, poprzez zarybienia, populacji wybranych gatunków ryb. 2. Odłowy tarlaków do wyhodowania materiału zarybieniowego. 3. Restytucja raka szlachetnego	1. Wprowadzanie materiału zarybieniowego siei (jeziora: Wigry, Białe Wigierskie, Mulaczysko), sielawy i suma (Wigry, Pierty, Mulaczysko), szczupaka (Królówek, Białe Pierciańskie, Samle Małe, Samle Duże, Gałęziste, Pierty, Omulówek, Wigry, Postaw, Leszczewek, Białe Wigierskie, Długie, Okrągłe, Czarne k. Gawrych Rudy, Czarne k. Bryzgly, Mulaczysko, Krusznik, Klonek), troci jeziorowej i węgorza (Wigry), lina (Wigry, Pierty) oraz pstrąga potokowego (rzeka Czarna Hańcza). 2. Odłowy tarlaków i pozyskiwanie

Lp.	Rodzaj działania	Zakres działania	Lokalizacja działania ⁶⁾
			materiału do produkcji materiału zarybieniowego: siei (Białe Wigierskie, Wigry), sielawy (Wigry), szczupaka (Wigry). 3. Jezioro Białe Wigierskie i rzeki: Wiatrołuża, Maniówka, Kamionka
4.9	Poprawa jakości tarlisk ryb fitofilnych	Zimowe koszenie trzciny w miejscach kumulacji materii organicznej, dla usprawnienia krążenia wód, poprawy jakości tarlisk i usuwania części biogenów z wynoszoną biomasą	Wigry – ok. 20 ha rocznie
4.10	Zrównoważone użytkowanie zasobów ryb – odłowy wędkarskie	Dostosowanie zasad amatorskich połowów ryb do potrzeb ochrony zespołów ryb i pozostałych elementów biocenozy wodnych, nadzór nad przestrzeganiem przepisów dotyczących amatorskiego połowu ryb	Jeziora: Wigry, Pierty, Leszczewek, Omułówek, Czarne k. Bryzgly, Czarne k. Gawrych Rudy, Mulaczysko, Postaw oraz rzeka Czarna Hańcza, w granicach Parku, na odcinku Czerwony Folwark-Studziany Las
4.11	Zachowanie ciągłości morfologicznej rzek parku	Nadzór nad przestrzeganiem zakazu lokalizowania na terenie parku budowli i urządzeń utrudniających migrację organizmów wodnych	Wszystkie rzeki parku
4.12	Ograniczanie kłusownictwa rybackiego i wędkarskiego	Likwidacja sprzętu kłusowniczego, doskonalenie funkcjonowania Straży Parku w zakresie zwalczania przestępstw i wykroczeń, współpraca z Państwową Strażą Rybacką i Policją	Wszystkie wody parku
4.13	Utrzymanie obiektów służących czynnej ochronie ekosystemów wodnych	Prowadzenie bieżącej konserwacji, remontów oraz modernizacji budynków i urządzeń	Baza czynnej ochrony ekosystemów wodnych w Czerwonym Folwarku – oddziały 175d,f,bx,cx, 189a
5	Działania dotyczące infrastruktury Parku, ochrony krajobrazu i dziedzictwa kulturowego		
5.1	Utrzymanie infrastruktury turystycznej i edukacyjnej związanej z zabezpieczeniem terenu i przedmiotów ochrony przed zniszczeniem	Przeprowadzanie konserwacji, remontów i modernizacji kładek, pomostów, wież i platform widokowych itp.	Teren całego Parku
5.2	Utrzymanie infrastruktury szlaków turystycznych i ścieżek edukacyjnych	Utrzymanie oznaczeń i infrastruktury szlaków turystycznych i ścieżek edukacyjnych, przeciwdziałanie zarastaniu ścieżek i zapewnienie bezpieczeństwa turystów	Teren całego Parku
5.3	Utrzymanie dróg, ścieżek i ich poboczy	Działania zapewniające przejezdność drogi – utrzymanie skrajni, poprzez przycinanie gałęzi, krzewów i drzew zagrażających bezpieczeństwu. Modernizacja i adaptacja udostępnionych dróg do zwiększonej	Drogi udostępnione

Lp.	Rodzaj działania	Zakres działania	Lokalizacja działania ⁶⁾
		presji turystycznej, polegająca na renowacji nawierzchni i poboczy z systemem zabezpieczeń przed penetracją obszaru chronionego	
5.4	Modernizacja kładek i pomostów	Modernizacja kładek (poszerzanie, tworzenie miejsc umożliwiających łatwiejsze wymijanie się turystów, wzmocnienie systemu poręczy) w przypadku zwiększania się natężenia ruchu turystycznego	Szlaki turystyczne i ścieżki edukacyjne
5.5	Przebudowa punktu widokowego nad Sucharem IV	Likwidacja zadaszonej platformy widokowej, wykonanie nowego, krótszego, niezadaszonego pomostu widokowego, kończącego się na linii drzew	Oddział 46i, 46j
5.6	Utrzymanie otwarcia widokowego	Regularne usuwanie zimą drzew i krzewów wyrastających naprzeciw pomostu widokowego nad Sucharem I, z wyniesieniem pozyskanej biomasy poza obręb pła torfowcowego	Oddział 49n
5.7	Wykonanie ścieżki edukacyjnej do jeziora Pietronajć	Oznakowanie i budowa niezbędnej infrastruktury (kładka, tablice informacyjne, platforma widokowa itp.)	Oddziały: 11a,f, 12a,g,h,ix
5.8	Oznakowanie obszaru	Oznaczenie tablicami informującymi o nazwie Parku i obszaru Natura 2000 oraz o obowiązujących zakazach	Drogi i szlaki turystyczne na granicy Parku
5.9	Konserwacja torowisk	Współdziałanie z zarządcą torowisk w sprawie usuwania zieleni wysokiej i niskiej na trasie czynnego torowiska oraz trasie jego przebiegu objętej ochroną konserwatorską. Wskazuje się, aby zabiegi były prowadzone najrzadziej co 3 lata	Obwody Ochronne Powały i Krusznik
5.10	Konserwacja i ochrona krzyży, kapliczek, tablic pamiątkowych i pomników	Malowanie środkami ochrony drewna i metalu (w zależności od rodzaju materiału z jakiego jest wykonany obiekt), naprawa i odtwarzanie.	Teren całego Parku
5.11	Utrzymanie cmentarza wojennego w Leszczewku	Prace konserwatorskie, usuwanie zieleni wysokiej i niskiej co 3 lata	Oddział 79i
5.12	Odtworzenie i zachowanie tradycji bartniczych	Utrzymanie istniejących i wykonanie nowych barci oraz kłód bartnych – dwa zgrupowania, po 10 szt. w każdej lokalizacji	Obwód Ochronny Krzywe, oddziały 48d,f, 49n,r; Obwód Ochronny Wysoki Most, oddział 309d
5.13	Usuwanie zanieczyszczeń	Oczyszczanie ekosystemów z zanieczyszczeń stałych pochodzenia antropogenicznego	Teren całego Parku

1.3. Obszary objęte ochroną krajobrazową

Lp.	Rodzaj działania	Zakres działania	Lokalizacja działania ⁶⁾
1	Ochrona ekosystemów leśnych		
1.1	Zachowanie leśnych siedlisk przyrodniczych będących przedmiotem ochrony Natura 2000	Wspieranie działań i prowadzenie edukacji prowadzące do tego, aby użytkownicy gruntów użytkowali je w sposób gwarantujący zachowanie siedlisk będących przedmiotem ochrony Natura 2000	Gmina Giby, obręb ewidencyjny Wysoki Most, działki: 50, 46/3, 51/2, 94/3, 1/1, 20/41, 20/56, 20/57; Gmina Krasnopol, obręb ewidencyjny Buda Ruska, działka 47; obręb ewidencyjny Czerwony Krzyż, działki: 29, 30, 53, 54, 57, 49/4, 60/2; obręb ewidencyjny Maćkowa Ruda, działki: 2, 5, 6, 7, 8, 9, 10, 11, 12, 13, 14, 15, 17, 18, 27, 28, 29, 30, 37, 43, 47, 48, 49, 50, 52, 54, 57, 58, 60, 61, 62, 64, 65, 68, 69, 70, 71, 72, 73, 74, 76, 78, 90, 91, 92, 95, 102, 104, 108, 119, 122, 125, 128, 129, 133, 134, 154, 173, 192, 517, 524, 525, 526, 574, 575, 577, 578, 579, 581, 33/3, 33/3, 33/3, 38/1, 39/1, 46/3, 50/1, 50/2, 51/2, 53/1, 53/2, 59/2, 75/1, 75/2, 75/2, 76/4, 77/4, 16/13/1, 104/5, 104/7, 104/9, 107/1, 108/3, 108/4, 112/3, 112/4, 120/2, 170/1, 170/2, 570/3, 580/1; obręb ewidencyjny Mikołajewo, działka 174; obręb ewidencyjny Rosochaty Róg, działki: 173, 174, 585, 170/1; Gmina Nowinka, obręb ewidencyjny Bryzgiel, działki: 33, 34, 45, 46, 47, 56, 61, 65, 70, 78, 227, 232, 233, 66/2, 77/4, 228/1, 228/2; obręb ewidencyjny Krusznik, działki: 30, 32, 38, 39, 40, 41, 146, 148, 149, 167, 213, 223, 224, 225, 227, 228, 261, 537, 538, 539, 540, 542, 543, 50/1, 67/3, 68/3, 69/2, 2/1, 2/3, 2/4, 2/5, 8/1, 8/2, 8/3, 145/2, 169/1, 206/2, 226/1, 285/8, 30/30, 30/32, 30/35, 30/36, 31/15, 31/16, 31/17, 31/35, 31/36, 31/37, 31/42; Gmina Suwałki, obręb ewidencyjny Burdeniszki, działki: 29/3, 30/6, 30/14, 30/33; obręb ewidencyjny Cimochowizna, działki: 92, 22/1, 22/2, 23/2, 31/12, 133/3, 133/4, 30/15, 30/16, 30/17, 30/18, 30/28, 30/29, 31/13, 31/14; obręb ewidencyjny Czerwony Folwark, działki: 89, 125, 24/1, 24/2, 24/4, 23/5, 23/6; obręb ewidencyjny Gawrych Ruda, działki: 2, 3, 8, 15, 22, 40, 64, 92, 370, 371, 374, 375, 376, 377, 378, 380, 381, 382, 383, 384, 385, 386, 387, 388, 389, 390, 391, 392, 393, 394, 395, 396, 403, 404, 410, 415, 52/2, 1/2, 22/1, 23/1, 22/2, 23/2, 24/2, 23/3, 24/3, 23/4, 24/4, 23/6,

Lp.	Rodzaj działania	Zakres działania	Lokalizacja działania ⁶⁾
			<p>118/10; obręb ewidencyjny Leszczewek, działki: 22, 64, 325, 339, 340, 341, 343, 344, 345, 346, 347, 348 350, 351 352, 354, 401, 406, 407, 408, 409, 411, 412, 413, 414, 415, 416, 417, 418, 419, 420, 421, 422, 423, 426, 427, 428, 429, 432, 433, 434, 435, 439, 440, 441, 442, 443, 447, 448, 449, 450, 453, 454, 455, 456, 460, 461; obręb ewidencyjny Leszczewo, działki: 161, 173, 174, 176, 177, 178, 193, 232, 243, 310, 324, 325, 326, 327, 328, 329, 330, 331, 332, 333, 334, 335, 336, 337, 338, 349, 350, 351, 352, 354, 355, 359, 362, 401, 406, 407, 419, 424, 425, 430, 431, 437, 490, 491, 4/12, 175/2, 179/2, 241/4, 317/2, obręb ewidencyjny Nowa Wieś, działki: 54, 58, 60, 90, 93, 96, 101, 102, 107, 121, 124, 126, 127, 129, 133, 178, 179, 180, 181, 182, 184, 195, 202, 203, 209, 210, 211, 213, 214, 215, 48/1, 56/1, 56/2, 56/3, 59/3, 59/4, 59/5, 98/12, 107/2, 123/4, 140/3, 146/6, 212/1, 212/4, 212/5; obręb ewidencyjny Piertanie, działki: 15, 110, 257, 265, 282, 568, 569, 573, 583, 584, 42/1, 42/2, 48/1, 107/4, 570/3; obręb ewidencyjny Tartak, działki: 14, 16, 17, 27, 28, 30, 89, 160, 225, 226, 227, 228, 229, 242, 258, 328, 329, 330, 333, 334, 336, 357, 362, 366, 369, 373, 378, 382, 385, 390, 393, 405, 417, 423, 438, 439, 440, 449, 451, 456, 458, 459, 461, 506, 506, 507, 510, 511, 513, 544, 545, 548, 549, 574, 582, 583, 585, 17/1, 18/1, 23/1, 29/1, 23/2, 6/11, 8/1, 8/3, 9/1, 9/2, 29/2; obręb ewidencyjny Magdalenowo i Wigry, działki: 186, 188, 196, 197, 198, 200, 224, 229.</p>
1.2	Czyszczenia późne	Zabiegi w fazie młodnika	9170-2 ¹⁾ <u>grąd subkontynentalny</u> , oddział 49m
1.3	Trzebież wczesna	<p>Zaleca się przeprowadzanie zabiegu – działania powinny być wykonywane poprzez usuwanie drzew ograniczających wzrost i rozwój pożądanych gatunków zgodnych z siedliskiem.</p> <p>Zabieg ma:</p> <ul style="list-style-type: none"> - zabezpieczyć najwartościowsze składniki drzewostanu (zgodne z docelowym składem), - kształtować naturalną różnorodność biologiczną poprzez popieranie rzadkich gatunków drzew w drzewostanie (grabu, klonu, jesionu, 	<p>9170-2¹⁾ <u>grąd subkontynentalny</u>, Gmina Suwałki, obręb ewidencyjny Leszczewo, działki: 70, 69, 65, 91, 92, 64, 107/1; obręb Leszczewek, działki: 578, 170/2, 579, 170/1, 173, 517</p> <p>91D0¹⁾ <u>Bory i lasy bagienne</u>, Gmina Krasnopol, obręb ewidencyjny Rosochaty Róg, działka: 52/2;</p> <p>Gmina Suwałki, obręb ewidencyjny Tartak, działki: 9, 10;</p> <p>91E0-3¹⁾ <u>Łęg olszowo-jesionowy</u>, Gmina Suwałki, obręb ewidencyjny Leszczewek, działki: 170/2, 285/8, 517, 537, 538, 539, 540, 542, 543, 570/3, 577, 578, 585;</p>

Lp.	Rodzaj działania	Zakres działania	Lokalizacja działania ⁶⁾
		<p>lipy, rodzimych wiązów, osiki, dębu), - polepszać biologiczną odporność lasu na czynniki biotyczne i abiotyczne, - pozostawiać część drzew martwych do naturalnego rozkładu - utrzymywać zwarcie na poziomie zapewniającym stabilność drzewostanu</p>	<p>obręb ewidencyjny Leszczewo, działki: 104/7, 104/9, 107/1, 108, 58, 60, 68, 69; obręb ewidencyjny Tartak, działki: 67/3, 68/3</p>
1.4	Trzebież późna	<p>Zaleca się przeprowadzanie zabiegu, polegającego na: - zmniejszaniu zagęszczenia drzew dla ograniczenia szkód od wiatru i śniegu, - regulacji składu gatunkowego m.in. poprzez pozostawianie gatunków cennych przyrodniczo zgodnych z siedliskiem, - odsłanianiu naturalnych odnowień gatunków zgodnych z siedliskiem, - usuwaniu drzew mogących stanowić źródło zagrożenia dla trwałości pozostałego drzewostanu. Zabieg trzebieży późnej ma za zadanie utrzymanie stabilności i różnorodności gatunkowej drzewostanów oraz ma jak najbardziej zróżnicować przestrzenie drzewostan, aby był jak najbardziej zbliżony do lasu naturalnego – pozostawiać część drzew martwych do naturalnego rozkładu</p>	<p><u>9170-2¹⁾ grąd subkontynentalny</u>, Gmina Giby, obręb ewidencyjny Wysoki Most, działki: 22, 64; obręb ewidencyjny Studziany Las, działki: 232, 407, 408, 411, 412, 414, 415, 416, 417, 420, 421, 422, 423, 426, 427, 428, 429, 432, 433, 434, 435, 439, 440, 441, 442, 443, 447, 448, 449, 450, 453, 454, 455, 456, 460, 461, 490, 491; Gmina Krasnopol, obręb ewidencyjny Rosochaty Róg, działki: 1/2, 2, 3; Gmina Suwałki, obręb ewidencyjny Cimochowizna, działki: 29, 30, 33, 34, 45, 46, 47, 53, 54, 57, 60/2, 61; obręb ewidencyjny Czerwony Folwark, działki: 2/1, 2/3; obręb ewidencyjny Gawrych Ruda, działki: 123/4, 126, 127, 129, 133/3, 133/4, 140/3, 146/6, 202, 203, 29/3, 30/14, 30/15, 30/16, 30/17, 30/18, 30/28, 30/29, 30/30, 30/32, 30/33, 30/35, 30/36, 30/6, 31/12, 31/13, 31/14, 31/15, 31/16, 31/17, 31/35, 31/36, 31/37, 31/42; obręb ewidencyjny Leszczewek, działki: 2, 3/1, 37, 38/1, 39/1, 524, 525, 526, 68, 69; obręb ewidencyjny Leszczewo, działki: 104/5, 104/7, 125, 128, 129, 133, 134, 154, 49, 50/1, 50/2, 52, 53/1, 53/2, 54, 57, 6, 61, 69, 70, 71, 72, 73, 76, 78, 90; obręb ewidencyjny Nowa Wieś, działki: 328, 329, 330, 333, 334, 336, 357, 362, 366, 369, 373, 378, 382, 385, 390, 393, 405, 417, 423, 438, 439, 440, 449, 451, 456, 458, 459, 461, 506, 507, 510, 511, 513, 544, 545, 548, 549, 582, 583, 585; obręb ewidencyjny Piertanie, działki: 1/1, 20/41, 20/56, 20/57, 43, 46/3, 47, 50, 51/2; obręb ewidencyjny Tartak, działki: 10, 11, 12, 13, 14, 15, 16/1, 17, 33/3, 5, 56, 6, 65, 66/2, 7, 70, 73, 77/4, 78, 8, 9; <u>91D0¹⁾ Bory i lasy bagienne</u>, Gmina Suwałki, obręb ewidencyjny Leszczewek, działki: 569, 570/3, 573, 574, 575, 580/1, 583; <u>91E0-3¹⁾ Łęg olszowo-jesionowy</u>, Gmina Krasnopol, obręb ewidencyjny Rosochaty Róg, działka 8;</p>

Lp.	Rodzaj działania	Zakres działania	Lokalizacja działania ⁶⁾
			Gmina Suwałki, obręb ewidencyjny Burdeniszki, działki: 38, 39, 40, 41; obręb ewidencyjny Cimochovizna, działka: 15; obręb ewidencyjny Czerwony Folwark, działki: 2/3, 2/4, 2/5, 8/1, 8/2, 8/3; obręb ewidencyjny Leszczewek, działki: 192, 227, 228/1, 228/2, 232, 233, 285/8, 537, 538, 539, 540, 542, 543, 568, 580/1, 581, 584, 68, 69; obręb ewidencyjny Leszczewo, działka 104/7; obręb ewidencyjny Magdalenowo i Wigry, działki: 145/2, 146, 148, 149, 167, 169/1, 50/1, 69/2; obręb ewidencyjny Piertanie, działka: 95; obręb ewidencyjny Tartak, działki: 102, 104, 108/3, 108/4, 112/3, 112/4, 223, 224, 225, 226/1, 227, 228, 261, 27, 28, 29, 30, 33/3, 67/3, 68/3, 90
1.5	Ograniczanie występowania inwazyjnych gatunków obcych	Zaleca się usuwanie gatunków obcych w siedliskach będących przedmiotem ochrony Natura 2000 - wycinanie i karczowanie osobników (podrost, formy krzewiaste i drzewa), usuwanie odrośli korzeniowych, usuwanie młodocianych osobników pojawiających się w nalocie gatunków: dąb czerwony, klon jesionolistny, czeremcha amerykańska, robinia akacja	91E0-3 ¹⁾ <u>Łęg olszowo-jesionowy</u> , Gmina Suwałki, obręb ewidencyjny Burdeniszki, działki: 38, 39, 40, 41; obręb ewidencyjny Magdalenowo i Wigry, działki: 145/2, 146, 149, 167, 169/1, 69/2 i inne lokalizacje w zależności od ekspansji gatunków obcych
1.6	Przeciwdziałanie szkodom powodowanym w drzewostanach przez zwierzęta	Poprzedzone inwentaryzacją zwierząt ograniczenie liczebności (odstrzał redukcyjny) ssaków roślinożernych (jeleń, sarna, dzik) do poziomu skutkującego minimalizacją szkód	Lasy prywatne
2	Ochrona ekosystemów nieleśnych ⁹⁾		
2.1	Zachowanie nieleśnych siedlisk przyrodniczych będących przedmiotem ochrony Natura 2000	Użytkowanie gruntów w sposób gwarantujący zachowanie siedlisk będących przedmiotem ochrony Natura 2000	6410 ¹⁾ <u>Zmiennowilgotne łąki trzęślicowe</u> oddziały: 300y, 300z; Gmina Nowinka, obręb ewidencyjny Krusznik, działki: 90, 76/4; 6430 ¹⁾ <u>Ziołorośla górskie i ziołorośla nadrzeczne</u> , Gmina Suwałki, obręb ewidencyjny Cimochovizna, działki: 20, 64/2, 67; obręb ewidencyjny Gawrych Ruda, działki: 144, 146/6; obręb ewidencyjny Tartak, działka 213; 6510 ¹⁾ <u>Nizowe i górskie świeże łąki użytkowane ekstensywnie</u> , oddziały: 107g, 107h, 117j, 117l, 117m, 117n, 141c, 149a, 149d, 175hx, 175hy, 175kx, 175ox, 178o, 201Ag, 201Ai, 201Aj, 201Ak, 201Al, 201Am, 201An, 201Ao, 201Ap, 201b, 201b, 201n, 214k, 230b,

Lp.	Rodzaj działania	Zakres działania	Lokalizacja działania ⁶⁾
			<p>240a, 240j, 240k, 240l, 240r, 243h, 244b, 27k, 299a, 299a, 300d, 307b, 307g, 307g, 308d, 40a, 49f, 49k, 49m, 5b, 5d, 5f, 87g, 87h, 87j, 87k, 87l, 87n, 9b, 9f, 9g, 9h; Gmina Giby, obręb ewidencyjny Wysoki Most, działki: 10, 14, 44, 61, 7; Gmina Krasnopol, obręb ewidencyjny Czerwony Krzyż, działki: 28, 29/2, 3/10, 3/13, 41/2, 42/1, 42/2, 48/2, 54, 6/3, 84, 86, 87, 88, 91; obręb ewidencyjny Maćkowa Ruda, działki: 192, 202/2, 203, 206, 208, 300, 301, 302, 303, 304, 305, 321, 322, 323, 345, 346, 347, 348, 349, 350, 351; obręb ewidencyjny Mikołajewo, działki: 117/1, 117/3, 117/4, 117/5, 118/10, 118/9, 120, 151, 160; obrzeb ewidencyjny Rosochaty Róg, działki: 101, 17/2, 17/2, 252, 252, 252, 253, 262, 263, 40, 60, 60, 61, 67/4, 68, 69, 70, 71, 72/2, 74, 88/1, 88/2; Gmina Nowinka, obręb ewidencyjny Bryzgiel, działki: 101/6, 160, 17/1, 18/1, 18/2, 181, 21, 22, 23/1, 23/2, 24/2, 29/1, 29/1, 29/2, 30, 48/1, 7, 96/7, 97/10, 97/9; obrzeb ewidencyjny Krusznik, działki: 1, 10/2, 107, 11/5, 11/6, 11/7, 138, 152, 153, 154, 155, 156, 157, 158, 159, 160, 161, 162, 163, 168, 2, 201/4, 202, 203, 204, 205, 206, 207, 208, 209, 210, 211, 212/2, 212/3, 212/4, 213, 214, 215, 216/4, 216/6, 216/7, 217, 218, 219, 222/3, 224, 249, 250/1, 252, 3/1, 3/2, 45, 46, 54, 6, 63, 64, 65, 66, 67, 68, 69, 70, 71, 72, 73, 74, 76/4; Gmina Suwałki, obręb ewidencyjny Cimochowizna, działki: 11, 12, 4, 7, 8; Obrzeb ewidencyjny Czerwony Folwark, działki: 5/12, 5/18, 5/19, 5/5, 6/2, 70; obrzeb ewidencyjny Gawrych Ruda, działki: 107/2, 110, 111/1, 111/2, 17/8, 98; obrzeb ewidencyjny Leszczewek, działki: 126, 159/4, 170/2, 171, 172/2, 192, 192, 2, 3/1, 3/3, 30, 31, 32/1, 32/2, 33, 34, 37, 38/1, 5, 516, 517, 564, 565, 572, 579, 580/1, 700, 8, 9; obrzeb ewidencyjny Leszczewo, działki: 30, 33, 69, 69, 70, 70; obrzeb ewidencyjny Lipniak, działki: 21, 367; obrzeb ewidencyjny Nowa Wieś, działki: 405, 417, 654, 654; obrzeb ewidencyjny Sobolewo, działki: 557/1; obrzeb ewidencyjny Tartak, działki: 34/1, 34/1, 5, 6, 7;</p>

Lp.	Rodzaj działania	Zakres działania	Lokalizacja działania ⁶⁾
			<p>7110¹⁾ <u>Torfowiska wysokie z roślinnością torfotwórczą</u>, Gmina Krasnopol, obręb ewidencyjny Maćkowa Ruda, działki: 343, 344, 345, 346, 347, 348, 349;</p> <p>7140¹⁾ <u>Torfowiska przejściowe i trzęsawiska</u>, oddziały: 201Afx, 201Agx, 201Ajx, 201Akx, 201Alx, 201Amx, 201Ax, 201Ay, 201Az, 231j; Gmina Krasnopol, obręb ewidencyjny Maćkowa Ruda, działki: 311, 312, 313, 324, 325, 326, 327, 328, 329, 330, 331, 332, 333, 334, 335, 336, 337, 338, 339, 340, 341, 343, 344, 345, 346, 347, 348, 349, 350, 353, 355, 356, 357, 360, 365, 368, 369; obręb ewidencyjny Rosochaty Róg, działki: 15, 17/2, 20/1, 20/4, 22, 23, 26, 296, 67/4, 70, 71, 72/2; Gmina Nowinka, obręb ewidencyjny Krusznik, działki: 138, 186, 188, 200, 216/6, 217, 218, 224, 227, 229, 231, 241/1, 246, 56/3, 59/4; Gmina Suwałki, obręb ewidencyjny Leszczewek, działki: 170/1, 173, 174; obręb ewidencyjny Tartak, działki: 37, 38, 42, 43, 44/2, 45, 46, 47, 52, 53</p> <p>7210¹⁾ <u>Torfowiska nakredowe</u> Gmina Krasnopol, obręb ewidencyjny Czerwony Krzyż, działki: 62/1, 62/4; obręb ewidencyjny Rosochaty Róg, działki: 285, 289, 295/2, 296, 75, 77; Gmina Nowinka, obręb ewidencyjny Bryzgiem, działki: 1/1, 162, 182, 31, 32, 35, 36, 37/1, 46/2, 54, 55; obręb ewidencyjny Krusznik, działki: 59/3, 72, 76/4, 77, 80, 90, 93;</p> <p>7230¹⁾ <u>Górskie i nizinne torfowiska zasadowe o charakterze młak, turzycowisk i mechowisk</u>, oddziały: 175hy, 175kx, 175wx, 201o, 231j, 54m; Gmina Krasnopol, obręb ewidencyjny Maćkowa Ruda, działki: 307, 308, 310; obręb ewidencyjny Mikołajewo, działki: 133, 161; obręb ewidencyjny Rosochaty Róg, działki: 285, 286, 296, 77; Gmina Nowinka, obręb ewidencyjny Bryzgiel, działka 7; Gmina Suwałki, obręb ewidencyjny Cimochowizna, działki: 21, 22, 23; obręb ewidencyjny Czerwony Folwark, działki: 6/6, 6/7; obręb ewidencyjny Leszczewek, działki: 267/10, 268/6, 540, 541; obręb ewidencyjny Leszczewo, działka: 69; obręb ewidencyjny</p>

Lp.	Rodzaj działania	Zakres działania	Lokalizacja działania ⁶⁾
			Magdalenowo i Wigry, działki: 60, 61, 7; obręb ewidencyjny Nowa Wieś, działki: 219, 221, 242, 269, 272, 273, 276, 344, 345, 346
2.2	Kontrola zwarcia drzewostanu	Utrzymanie nie mniej niż 50% światła pełnego w dnie lasu za pomocą cięć w drzewostanie głównym i podszycie	6430 ¹⁾ <u>Ziołorośla górskie i ziołorośla nadrzeczne</u> , Gmina Suwałki, obręb ewidencyjny Cimochovizna, działki: 20, 67, 144, 146/6
2.3	Ochrona siedliska	Utrzymywanie siedlisk niezeutrofizowanych poprzez zachęcanie użytkowników gruntów do zaniechania: nawożenia, przeorywania, podsiewania, wyrównywania gruntu, zasypywania, zabudowy, zalesiania	7140 ¹⁾ <u>Torfowiska przejściowe i trzęsawiska</u> , oddziały: 201Afx, 201Agx, 201Ajx, 201Akx, 201Alx, 201Amx, 201Ax, 201Ay, 201Az, 231j; Gmina Krasnopol, obręb ewidencyjny Maćkowa Ruda, działki: 311, 312, 313, 324, 325, 326, 327, 328, 329, 330, 331, 332, 333, 334, 335, 336, 337, 338, 339, 340, 341, 343, 344, 345, 346, 347, 348, 349, 350, 353, 355, 356, 357, 360, 365, 368, 369; obręb ewidencyjny Rosochaty Róg, działki: 15, 17/2, 20/1, 20/4, 22, 23, 26, 296, 67/4, 70, 71, 72/2; Gmina Nowinka, obręb ewidencyjny Krusznik, działki: 138, 200, 216/6, 217, 218, 224, 227, 229, 231, 241/1, 246, 56/3, 59/4; Gmina Suwałki, obręb ewidencyjny Leszczewek, działki: 170/1, 173, 173, 174; obręb ewidencyjny Tartak, działki: 37, 38, 42, 43, 44/2, 45, 46, 47, 52, 53; 7210 ¹⁾ <u>Torfowiska nakredowe</u> Gmina Krasnopol, obręb ewidencyjny Czerwony Krzyż, działki: 62/1, 62/4; obręb ewidencyjny Rosochaty Róg, działki: 285, 289, 295/2, 296, 75, 77; Gmina Nowinka, obręb ewidencyjny Bryzgiel, działki: 1/1, 162, 182, 31, 32, 35, 36, 37/1, 46/2, 54, 55; obręb ewidencyjny Krusznik, działki: 59/3, 72, 76/4, 77, 80, 90, 93; 7230 ¹⁾ <u>Górskie i nizinne torfowiska zasadowe o charakterze młak, turzycowisk i mechowisk</u> , oddziały: 175hy, 175kx, 175wx, 201o, 231j, 54m; Gmina Krasnopol, obręb ewidencyjny Maćkowa Ruda, działki: 307, 308, 310; obręb ewidencyjny Mikołajewo, działki: 133, 161; obręb ewidencyjny Rosochaty Róg, działki: 285, 286, 296; Gmina Nowinka, obręb ewidencyjny Bryzgiel, działka 7; Gmina Suwałki, obręb ewidencyjny Cimochovizna, działki: 21, 22, 23;

Lp.	Rodzaj działania	Zakres działania	Lokalizacja działania ⁶⁾
			<p>obręb ewidencyjny Czerwony Folwark, działki: 6/6, 6/7; obręb ewidencyjny Leszczewek, działki: 267/10, 268/6, 540, 541, obręb ewidencyjny Leszczewo, działka: 69; obręb ewidencyjny Magdalenowo i Wigry, działki: 60, 61, 7; obręb ewidencyjny Nowa Wieś, działki: 219, 221, 242, 269, 272, 273, 276, 344, 345, 346</p>
		Utrzymywanie siedlisk poprzez zaniechanie wyrównywania gruntu, zasypywania, zabudowy, zalesiania	<p><u>7110¹⁾ Torfowiska wysokie z roślinnością torfotwórczą</u> Gmina Krasnopol, obręb ewidencyjny Maćkowa Ruda, działki: 343, 344, 345, 346, 347, 348, 349</p>
2.4	Ochrona stosunków wodnych	Niedopuszczanie do odwadniania siedliska (poza zabiegami wynikającymi z konieczności zabezpieczenia siedliska przed zalaniem na skutek działalności bobrów), wyłączenie oczyszczania (odmulania) cieków (rowów, cieków naturalnych) w obrębie i w sąsiedztwie siedliska	<p><u>7140¹⁾ Torfowiska przejściowe i trzęsawiska</u>, oddziały: 201Afx, 201Agx, 201Ajx, 201Akx, 201Alx, 201Amx, 201Ax, 201Ay, 201Az, 231j, 231j; Gmina Krasnopol, obręb ewidencyjny Maćkowa Ruda, działki: 311, 312, 313, 324, 325, 326, 327, 328, 329, 330, 331, 332, 333, 334, 335, 336, 337, 338, 339, 340, 341, 343, 344, 345, 346, 347, 348, 349, 350, 353, 355, 356, 357, 360, 365, 368, 369; obręb ewidencyjny Rosochaty Róg, działki: 15, 17/2, 20/1, 20/4, 22, 23, 26, 296, 67/4, 70, 71, 72/2; Gmina Nowinka, obręb ewidencyjny Krusznik, działki: 138, 186, 188, 200, 216/6, 217, 218, 224, 227, 229, 231, 241/1, 246, 56/3, 59/4; Gmina Suwałki, obręb ewidencyjny Leszczewek, działki: 170/1, 173, 173, 174; obręb ewidencyjny Tartak, działki: 37, 38, 42, 43, 44/2, 45, 46, 47, 52, 53; <u>7210¹⁾ Torfowiska nakredowe</u>, Gmina Krasnopol, obręb ewidencyjny Czerwony Krzyż, działki: 62/1, 62/4; obręb ewidencyjny Rosochaty Róg, działki: 285, 289, 295/2, 296, 75, 77; Gmina Nowinka, obręb ewidencyjny Bryzgiel, działki: 1/1, 162, 182, 31, 32, 35, 36, 37/1, 46/2, 54, 55; Obręb ewidencyjny Krusznik, działki: 59/3, 72, 76/4, 77, 80, 90, 93; <u>7230¹⁾ Górskie i nizinne torfowiska zasadowe o charakterze młak, turzycowisk i mechowisk</u>, oddziały: 175hy, 175kx, 175wx, 201o, 231j, 54m; Gmina Krasnopol, obręb ewidencyjny Maćkowa Ruda, działki: 307, 308, 310; obręb ewidencyjny Mikołajewo, działki:</p>

Lp.	Rodzaj działania	Zakres działania	Lokalizacja działania ⁶⁾
			133, 161; obręb ewidencyjny Rosochaty Róg, działki: 285, 286, 296, 77; Gmina Nowinka, obręb ewidencyjny Bryzgiel, działka 7; Gmina Suwałki, obręb ewidencyjny Cimochovizna, działki: 21, 22, 23; obręb ewidencyjny Czerwony Folwark, działki: 6/6, 6/7; obręb ewidencyjny Leszczewek, działki: 267/10, 268/6, 540, 541; obręb ewidencyjny Leszczewo, działka 69; obręb ewidencyjny Magdalenowo i Wigry, działki: 60, 61, 7; obręb ewidencyjny Nowa Wieś, działki: 219, 221, 242, 269, 272, 273, 276, 344, 345, 346
		Niedopuszczenie do odwadniania siedliska, wyłączenie oczyszczania (odmulania) cieków (rowów, cieków naturalnych) w obrębie i w sąsiedztwie siedliska	<u>7110¹⁾ Torfowiska wysokie z roślinnością torfotwórczą</u> , Gmina Krasnopol, obręb ewidencyjny Maćkowa Ruda, działki: 343, 344, 345, 346, 347, 348, 349; obręb ewidencyjny Cimochovizna, działki: 21, 22, 23
2.5	Spiętrzenie wody	Budowa piętrzenia na rowie odprowadzającym wodę tak, aby poziom wody (mierzony w „dolinie”) w okresie letnim kształtował się na poziomie od -5 do -10 cm od powierzchni gruntu	<u>7230¹⁾ Górskie i nizinne torfowiska zasadowe o charakterze młak, turzycowisk i mechowisk</u> , Gmina Suwałki, obręb ewidencyjny Cimochovizna, działki: 21, 22, 23
2.6	Usuwanie drzew i krzewów	Późnoletnie (po 1 września) usunięcie drzew i krzewów, z pozostawieniem pojedynczych sosen o karłowatym, torfowiskowym pokroju; usunięcie pozyskanej biomasy	<u>7110¹⁾ Torfowiska wysokie z roślinnością torfotwórczą</u> , Gmina Krasnopol, obręb ewidencyjny Maćkowa Ruda, działki: 343, 344, 345, 346, 347, 348, 349
		Późnoletnie (po 1 września) usunięcie drzew i krzewów, z pozostawieniem sosen o karłowatym, torfowiskowym pokroju oraz wszystkich jałowców; usunięcie pozyskanej biomasy	<u>7140¹⁾ Torfowiska przejściowe i trzęsawiska</u> , oddziały: 201Afx, 201Agx, 201Ayx, 201Axx, 201Alx, 201Amx, 201Ax, 201Ay, 201Az, 231j, 231j; Gmina Krasnopol, obręb ewidencyjny Maćkowa Ruda, działki: 311, 312, 313, 324, 325, 326, 327, 328, 329, 330, 331, 332, 333, 334, 335, 336, 337, 338, 339, 340, 341, 343, 344, 345, 346, 347, 348, 349, 350, 353, 355, 356, 357, 360, 365, 368, 369; obręb ewidencyjny Rosochaty Róg, działki: 15, 17/2, 20/1, 20/4, 22, 23, 26, 296, 67/4, 70, 71, 72/2; Gmina Nowinka, obręb ewidencyjny Krusznik, działki: 216/6, 217, 218, 227, 229, 231, 241/1, 246, 56/3; Gmina Suwałki, obręb ewidencyjny Leszczewek, działki: 170/1, 173, 173, 174; obręb ewidencyjny Tartak, działki:

Lp.	Rodzaj działania	Zakres działania	Lokalizacja działania ⁶⁾
			<p>37, 38, 42, 43, 44/2, 45, 46, 47, 52, 53; <u>7210¹⁾ Torfowiska nakredowe</u> Gmina Krasnopol, obręb ewidencyjny Czerwony Krzyż, działki: 62/1, 62/4; obręb ewidencyjny Rosochaty Róg, działki: 285, 289, 295/2, 296, 75, 77 Gmina Nowinka, obręb ewidencyjny Bryzgiel, działki: 1/1, 162, 182, 31, 32, 35, 36, 37/1, 46/2, 54, 55; obręb ewidencyjny Krusznik, działki: 59/3, 72, 76/4, 77, 80, 90, 93; <u>7230¹⁾ Górskie i nizinne torfowiska zasadowe o charakterze młak, turzycowisk i mechowisk, oddziały:</u> 175hy, 175kx, 175wx, 201o, 231j, 54m; Gmina Krasnopol, obręb ewidencyjny Maćkowa Ruda, działki: 77, 285, 286, 296, 307, 308, 310; obręb ewidencyjny Mikołajewo, działki: 133, 161; Gmina Nowinka, obręb ewidencyjny Bryzgiem, działka 7; Gmina Suwałki, obręb ewidencyjny Cimochowizna, działki: 21, 22, 23; Obręb ewidencyjny Czerwony Folwark, działki: 6/6, 6/7; obręb ewidencyjny Leszczewek, działki: 267/10, 268/6, 540, 541; obręb ewidencyjny Leszczewo, działka 69; obręb ewidencyjny Magdalenowo i Wigry, działki: 60, 61, 7; obręb ewidencyjny Nowa Wieś, działki: 219, 221, 242, 269, 272, 273, 276, 344, 345, 346</p>
		<p>Po usunięciu drzew i krzewów, wczesnojesienne (po 1 października) ręczne wykaszanie odrostów i warstwy zielnej; co 2-3 lata; wynoszenie pozyskanej biomasy; pozostawianie (każdorazowo innego fragmentu) 10% pow. nieskoszonej</p>	<p><u>7230¹⁾ Górskie i nizinne torfowiska zasadowe o charakterze młak, turzycowisk i mechowisk, oddział 231j;</u> Gmina Krasnopol, obręb ewidencyjny Rosochaty Róg, działki: 285, 286, 296, 77; Gmina Suwałki, obręb ewidencyjny Leszczewek, działki: 267/10, 268/6; obręb ewidencyjny Nowa Wieś, działka: 219</p>
		<p>Po usunięciu drzew i krzewów, późnoletnie (po 15 sierpnia) wykaszanie co 2-3 lata; wynoszenie pozyskanej biomasy; pozostawianie (każdorazowo innego fragmentu) 10% powierzchni nieskoszonej</p>	<p><u>7230¹⁾ Górskie i nizinne torfowiska zasadowe o charakterze młak, turzycowisk i mechowisk</u> Gmina Krasnopol, obręb ewidencyjny Maćkowa Ruda, działki: 307, 308, 310; <u>7210¹⁾ Torfowiska nakredowe, oddziały:</u> 175hy, 175kx, 175wx, 201o; Gmina Krasnopol, obręb ewidencyjny Czerwony Krzyż, działki: 62/1, 62/4; obręb ewidencyjny Rosochaty Róg, działki: 285, 289, 295/2, 296, 75, 77;</p>

Lp.	Rodzaj działania	Zakres działania	Lokalizacja działania ⁶⁾
			Gmina Nowinka, obręb ewidencyjny Bryzgiel, działki: 1/1, 162, 182, 31, 32, 46/2, 54, 55; obręb ewidencyjny Krusznik, działki: 72, 76/4, 80, 90, 93; <u>7230¹⁾ Górskie i nizinne torfowiska zasadowe o charakterze młak, turzycowisk i mechowisk</u> , Gmina Krasnopol, obręb ewidencyjny Mikołajewo, działki: 133, 161; Gmina Suwałki, obręb ewidencyjny Cimochovizna, działki: 21, 22, 23; obręb ewidencyjny Czerwony Folwark, działki: 6/6, 6/7; obręb ewidencyjny Leszczewo, działka 69; obręb ewidencyjny Magdalenowo i Wigry, działki: 60, 61, 7
2.7	Usuwanie ekspansywnych gatunków rodzimych	Po usunięciu ekspansywnych drzew i krzewów corocznie letnie (15 lipca-15 sierpnia) ręczne wykaszanie powierzchni z trzcina i/lub innymi wysokimi bylinami, na wysokości ok. 15 cm; wynoszenie pozyskanej biomasy	<u>7230¹⁾ Górskie i nizinne torfowiska zasadowe o charakterze młak, turzycowisk i mechowisk</u> , oddział 54m; Gmina Nowinka, obręb ewidencyjny Bryzgiel, działka 7; Gmina Suwałki, obręb ewidencyjny Leszczewek, działki: 267/10, 268/6, 540, 541; obręb ewidencyjny Nowa Wieś, działki: 219, 221, 242, 269, 272, 273, 276, 344, 345, 346; <u>7210¹⁾ Torfowiska nakredowe</u> Gmina Krasnopol, obręb ewidencyjny Czerwony Krzyż, działki: 62/1, 62/4; obręb ewidencyjny Rosochaty Róg, działki: 285, 289, 295/2, 296, 75, 77; Gmina Nowinka, obręb ewidencyjny Bryzgiel, działki: 1/1, 162, 182, 31, 32, 35, 36, 37/1, 46/2, 54, 55; Obręb ewidencyjny Krusznik, działki: 59/3, 72, 76/4, 77, 80, 90, 93, 216/6, 217, 218
2.8	Usuwanie gatunków inwazyjnych	Usuwanie okazów gatunków inwazyjnych, takich jak <i>Impatiens glandulifera</i> , <i>Acer negundo</i> , <i>Heracleum mantegazzianum</i> i <i>H. sosnowskyi</i> ; wrywanie lub karczowanie okazów, wynoszenie poza wydzielenia siedliska	<u>6430¹⁾ Ziołorośla górskie i ziołorośla nadrzeczne</u> , Gmina Suwałki, obręb ewidencyjny Cimochovizna, działki: 20, 64/2, 67; obręb ewidencyjny Gawrych Ruda, działki: 144, 146/6, obręb ewidencyjny Tartak, działka: 213
2.9	Usuwanie odpadów	Usuwanie odpadów, niedopuszczenie do ich ponownego składowania	<u>6430¹⁾ Ziołorośla górskie i ziołorośla nadrzeczne</u> , Gmina Suwałki, obręb ewidencyjny Cimochovizna, działki: 20, 64/2, 67, 144, 146/6

Lp.	Rodzaj działania	Zakres działania	Lokalizacja działania ⁶⁾
2.10	Zachowanie siedliska przyrodniczego położonego na twałych użytkach zielonych	OBLIGATORYJNE: utrzymanie ekstensywnego użytkowania kośnego lub kośno-pastwiskowego, wyłączenie nawożenia i podsiewania mieszanek traw	6510 ⁴⁾ Nizowe i górskie świeże łąki użytkowane ekstensywnie, oddziały: 107g, 107h, 175hx, 175hy, 175kx, 175ox, 201Ag, 201Ai, 201Aj, 201Ak, 201Al, 201Am, 201An, 201Ao, 201Ap, 201b, 201n, 230b, 240a, 240j, 240k, 240l, 240r, 243h, 299a, 300d, 307b, 307g, 5b, 87j, 87k, 9b, 9f, 9g, 9h; Gmina Giby, obręb ewidencyjny Wysoki Most, działki: 10, 14, 44, 61, 7; Gmina Krasnopol, obręb ewidencyjny Czerwony Krzyż, działki: 28, 29/2, 48/2, 54, 84, 88; obręb ewidencyjny Maćkowa Ruda, działki: 300, 301, 302, 303, 304, 305, 321, 322, 323, 345, 346, 347, 348, 349, 350, 351; obręb ewidencyjny Mikołajewo, działka: 160; obręb ewidencyjny Rosochaty Róg, działki: 101, 17/2, 252, 252, 253, 262, 263, 60, 61, 67/4, 67/4, 68, 69, 70, 71, 72/2, 88/1, 88/2; Gmina Nowinka, obręb ewidencyjny Bryzgiel, działki: 29/1, 29/2, 7, Obręb ewidencyjny Krusznik, działki: 201/4, 202, 216/6, 217, 218, 219, 222/3, 224, 249, 250/1, 252, 45, 46; Gmina Suwałki, obręb ewidencyjny Cimochowizna, działki: 11, 12, 4, 7, 8; obręb ewidencyjny Gawrych Ruda, działka: 17/8; obręb ewidencyjny Leszczewek, działki: 30, 31, 32/1, 32/2, 33, 34, 5, 8, 9; obręb ewidencyjny Leszczewo, działka: 70; Obręb ewidencyjny Lipniak, działka: 21, obręb ewidencyjny Tartak, działki: 34/1, 5, 6, 7
		OBLIGATORYJNE: utrzymanie ekstensywnego użytkowania kośnego lub kośno-pastwiskowego, wyłączenie nawożenia i podsiewania mieszanek traw FAKULTATYWNE: koszenie w terminie od 15 czerwca do 30 września w sposób nieniszczący runi roślinnej i pokrywy glebowej, nie więcej niż dwa razy w roku, przy wysokości koszenia 5–15 cm	6510 ⁴⁾ Nizowe i górskie świeże łąki użytkowane ekstensywnie, oddziały: 117j, 117l, 117m, 117n, 141c, 149a, 149d, 178o, 201b, 201n, 27k, 308d, 40a; Gmina Krasnopol, obręb ewidencyjny Czerwony Krzyż, działki: 41/2, 42/1, 42/2, 86, 91; obręb ewidencyjny Mikołajewo, działka: 120, obręb ewidencyjny Rosochaty Róg, działki: 252, 253, 67/4, 72/2, 74; Gmina Nowinka, obręb ewidencyjny Bryzgiel, działki: 160, 17/1, 18/1, 18/2, 21, 22, 23/1, 23/2, 24/2, 29/1, 30; obręb ewidencyjny Krusznik, działki: 107, 138, 152, 153, 154, 155, 156, 157, 158, 159, 160, 161, 162, 163, 202, 203, 204, 205, 206, 207, 208, 209, 210, 211, 212/2, 212/3, 212/4, 252, 63, 64, 65, 66, 67, 68,

Lp.	Rodzaj działania	Zakres działania	Lokalizacja działania ⁶⁾
			69, 70, 71, 72, 73, 74, 76/4; Gmina Suwałki, obręb ewidencyjny Czerwony Folwark, działki: 5/12, 5/18, 5/19, 5/5, 6/2, 70; obręb ewidencyjny Gawrych Ruda, działka: 98; obręb ewidencyjny Leszczewek, działki: 2, 3/1, 3/3; obręb ewidencyjny Leszczewo, działki: 30, 33, 69, 70; obręb ewidencyjny Magdalenowo i Wigry, działka: 11; obręb ewidencyjny Nowa Wieś, działki: 405, 417, 654
		OBLIGATORYJNE: utrzymanie ekstensywnego użytkowania kośnego lub kośno-pastwiskowego, wyłączenie nawożenia i podsiewania mieszanek traw. Dopuszczalna okresowa lub stała zmiana sposobu użytkowania części powierzchni, pod warunkiem utrzymania ekst. użytkowania kośnego/kośno-pastwiskowego na analogicznym areale w sąsiedztwie	<u>6510⁴⁾ Nizowe i górskie świeże łąki użytkowane ekstensywnie</u> , oddziały: 214k, 244b, 49f, 49k, 49m, 5b, 5d, 5f, 87g, 87h, 87j, 87l, 87n; Gmina Krasnopol, obręb ewidencyjny Czerwony Krzyż, działki: 3/10, 3/13, 6/3, 87; obręb ewidencyjny Maćkowa Ruda, działki: 192, 202/2, 203, 206, 208; obręb ewidencyjny Mikołajewo, działki: 117/1, 117/3, 117/4, 117/5, 118/10, 118/10, 118/9, 151; obręb ewidencyjny Rosochaty Róg, działka: 40; Gmina Nowinka, obręb ewidencyjny Bryzgiel, działki: 101/6, 181, 48/1, 96/7, 97/10, 97/9; obręb ewidencyjny Krusznik, działki: 1, 10/2, 11/5, 11/6, 11/7, 168, 2, 202, 213, 214, 215, 216/4, 216/7, 3/1, 3/2, 54, 6; Gmina Suwałki, obręb ewidencyjny Gawrych Ruda, działki: 107/2, 110, 111/1, 111/2; obręb ewidencyjny Leszczewek, działki: 126, 159/4, 170/2, 171, 172/2, 192, 37, 38/1, 516, 517, 564, 565, 572, 579, 580/1, 700; obręb ewidencyjny Leszczewo, działki: 69, 70; obręb ewidencyjny Lipniak, działka: 367; obręb ewidencyjny Sobolewo, działka 557/1, obręb ewidencyjny Tartak, działki: 34/1, 6; obręb ewidencyjny Tartak, działka 6; obręb ewidencyjny Dębowo, działka 221
2.11	Użytkowanie kośne	Koszenie przynajmniej raz na 2-3 lata, jednokrotnie w ciągu roku, od 15 września do 30 października w sposób nieniszczący runi roślinnej i pokrywy glebowej	<u>6410⁴⁾ Zmienne-wilgotne łąki trzęślicowe</u> , oddziały: 300y, 300z; Gmina Nowinka, obręb ewidencyjny Krusznik, działki: 90, 76/4
2.12	Przeciwdziałanie szkodom powodowanym przez ssaki roślinożerne w uprawach rolnych	Działanie ochronne, mające na celu ochronę obszarów użytkowanych rolniczo przed ssakami roślinożernymi: a) gradzenie upraw, b) płoszenie, c) instalowanie urządzeń (rur)	Zgodnie z podziałem w rozdziale 2 ust. 1 lp. 3

Lp.	Rodzaj działania	Zakres działania	Lokalizacja działania ⁶⁾
		w tamach bobrowych, d) ograniczenie liczebności (odstrzał redukcyjny) ssaków roślinożernych (jeleń, sarna, dzik) poprzedzone inwentaryzacją zwierząt, c) szacowanie szkód i wypłata odszkodowań	
3.	Ochrona ekosystemów wodnych		
3.1	Ograniczanie eutrofizacji i skażenia wód	Rozbudowa systemu separatorów kanalizacji burzowej	Obszar Parku i zlewnie Czarnej Hańczy. Kamionki, Wiatrołuży, Maniówki powyżej granic Parku
		Rozbudowa sieci kanalizacji sanitarnej ograniczającej dopływ nutrientów do wód Parku	Obszar Parku i zlewnie Czarnej Hańczy. Kamionki, Wiatrołuży, Maniówki powyżej granic Parku
		Wprowadzenie strefy ochronnej wód powierzchniowych w pasie 100 m od brzegów jezior i rzek z zaleceniem zakazu dokonywania zamiany użytków zielonych na grunty orne, zakazu wprowadzania nowej zabudowy, wylewania gnojowicy, prowadzenia chowu i hodowli zwierząt metodą bezściółkową, stosowania biocydów, hormonów i substancji chemicznych, zaleceniem ograniczania nawożenia. W pasie 50 m nie dozwolona jest wycinka lasu, usuwanie podszytu oraz lokalizacja nowych pól namiotowych	Jeziora: Widne, Wigry, Pierty, Omułówek, Postaw, Leszczewek, Długie, Okrągłe, Czarne k. Gawrych Rudy, Czarne k. Bryzglu, Mulaczysko, Krusznik, Klonek rzeki (w granicach parku): Czarna Hańcza powyżej Wigier (od granicy Parku w Sobolewie do ujścia do Wigier), Wiatrołuża, Maniówka, Samlanka, Dłużanka, Gremzdówka
		Wyposażenie pól namiotowych i miejsc wykorzystywanych do kąpieli w urządzenia sanitarne	Zgodnie z podziałem w rozdziale 2 ust. 1 lp. 3
		Budowa systemu doczyszczania wód odpływających z Ośrodka Zarybieniowego PZW nad jez. Staw do jez. Wigry	Ośrodek Zarybieniowy Polskiego Związku Wędkarskiego w Gawrych Rudzie
		Wyposażenie pól namiotowych i miejsc wykorzystywanych do kąpieli w urządzenia sanitarne	Zgodnie z podziałem w rozdziale 2 ust. 1 lp. 3
3.2		Utrzymanie obiektów służących czynnej ochronie ekosystemów wodnych	Prowadzenie bieżącej konserwacji, remontów oraz modernizacji budynków i urządzeń
4.	Działania dotyczące infrastruktury Parku, ochrony krajobrazu i dziedzictwa kulturowego		
4.1	Utrzymanie infrastruktury turystycznej i edukacyjnej	Przeprowadzanie konserwacji, remontów i modernizacji kładek, pomostów, wież i platform widokowych itp.	Zgodnie z podziałem w rozdziale 2 ust. 1 lp. 3

Lp.	Rodzaj działania	Zakres działania	Lokalizacja działania ⁶⁾
4.2	Utrzymanie infrastruktury szlaków turystycznych i ścieżek edukacyjnych	Utrzymanie oznaczeń i infrastruktury szlaków turystycznych i ścieżek edukacyjnych, przeciwdziałanie zarastaniu ścieżek i zapewnienie bezpieczeństwa turystów	Zgodnie z podziałem w rozdziale 2 ust. 1 lp. 3
4.3	Utrzymanie dróg, ścieżek i ich poboczy	Działania zapewniające przejezdność drogi – utrzymanie skrajni, poprzez przycinanie gałęzi, krzewów i drzew zagrażających bezpieczeństwu. Modernizacja i adaptacja udostępnionych dróg do zwiększonej presji turystycznej, polegająca na renowacji nawierzchni i poboczy z systemem zabezpieczeń przed penetracją obszaru chronionego	Drogi udostępnione
4.4	Modernizacja kładek i pomostów	Modernizacja kładek (poszerzanie, tworzenie miejsc umożliwiających łatwiejsze wymijanie się turystów, wzmocnienie systemu poręczy) w przypadku zwiększania się natężenia ruchu turystycznego	Szlaki turystyczne i ścieżki edukacyjne
4.5	Opracowanie katalogu budownictwa i architektury charakterystycznych dla obszaru Parku	Opracowanie katalogu pożądaných elementów zabudowy. Opracowanie i opublikowanie katalogu pożądaných elementów architektonicznych.	Zgodnie z podziałem w rozdziale 2 ust. 1 lp. 3
4.6	Utrzymanie drewnianego budownictwa leśnego: osady Gawarzec, Krzywe, Samle I i Samle II oraz leśniczówka (dawna rybakówka) w Bryzglu	Prowadzenie bieżącej konserwacji oraz remontów budynków i budowli wchodzących w skład wymienionych osad.	Oddziały: 117p, 49j, 39l, 40c, 393c
4.7	Konserwacja cmentarza staroobrzedowców	Usuwanie krzewów, wykaszanie chwastów, konserwacja ogrodzenia, konserwacja zachowanych nagrobków, ustawienie tablicy informacyjnej -w porozumieniu z właścicielem terenu.	Rosochaty Róg, działka 292.
4.8	Zabezpieczenie starych pieców do wypalania wapna	Odprowadzenie wód opadowych, przemurowanie korony murów, uzupełnienie zaprawy, ustawienie balustrad. Działanie te dotyczą 2 pieców. Należy je prowadzić w porozumieniu z właścicielem terenu.	Leszczewo, działka 129
4.9	Usuwanie drzew na terenie Półwyspu Wigierskiego, które ograniczają ekspozycję widokową	Usuwanie zieleni wysokiej i niskiej co 3 lata w porozumieniu z właścicielami terenu.	Teren całego półwyspu z wyłączeniem siedlisk przyrodniczych Natura 2000
4.10	Kapliczki, krzyże przydrożne, tablice pamiątkowe, pomniki	Konserwacja, naprawa i odtwarzanie. Współdziałanie z właścicielami obiektów kulturowych w sprawie	Zgodnie z podziałem w rozdziale 2 ust. 1 lp. 3

Lp.	Rodzaj działania	Zakres działania	Lokalizacja działania ⁶⁾
	i tym podobne objekty.	wymiany uszkodzonych elementów, malowanie środkami ochronnymi.	
4.11	Utrzymanie dawnej bindugi	Usuwanie zieleni wysokiej i niskiej najrzadziej co 3 lata.	Oddział 379b
4.12	Odtworzenie i zachowanie tradycji bartniczych	Uprawa rodzimych gatunków roślin stanowiących pożytki dla pszczół żyjących w barciach	Obwód Ochronny Wysoki Most, oddziały 304f, 322b
4.13	Usuwanie zanieczyszczeń	Oczyszczanie ekosystemów z zanieczyszczeń stałych pochodzenia antropogenicznego	Zgodnie z podziałem w rozdziale 2 ust. 1 lp. 3

2. Działania ochronne dla utrzymania lub odtworzenia właściwego stanu ochrony przedmiotów ochrony – działania na części obszaru Natura 2000 PLH200004 pokrywającej się z granicami Parku.

Podmiotem odpowiedzialnym za realizację działań ochronnych jest:

- na gruntach Skarbu Państwa w użytkowaniu wieczystym Parku bądź będących jego własnością – dyrektor Parku,
- na pozostałych gruntach – właściciel lub posiadacz obszaru na podstawie porozumienia zawartego z dyrektorem Parku, albo na podstawie zobowiązania podjętego w związku z korzystaniem z programów wsparcia z tytułu dochodowości. W odniesieniu do pozostałych gruntów stanowiących własność Skarbu Państwa lub własność jednostek samorządu terytorialnego zarządca nieruchomości w związku z wykonywaniem obowiązków z zakresu ochrony przyrody na podstawie przepisów prawa albo w przypadku braku tych przepisów na podstawie porozumienia zawartego z dyrektorem Parku.

Lp.	Przedmiot ochrony	Działania ochronne	Lokalizacja ⁶⁹⁾
1	6510 ¹⁾ Nizowe i górskie świeże łąki użytkowane ekstensywnie	Utrzymanie ekstensywnego użytkowania kośnego, wyłączenie stosowania nawożenia i podsiewania mieszanek traw	Oddziały: 5b, 9b, 9c, 9d, 9f, 9g, 9h, 9j, 9m, 27a, 27c, 27i, 77Ak, 87f, 87i, 87j, 87k, 107g, 107h, 175hx, 175hy, 175kx, 175ox, 175z, 201Ad, 201Ag, 201Ah, 201Ai, 201Aj, 201Ak, 201Al, 201Am, 201An, 201Ao, 201Ap, 201ax, 201b, 201c, 201d, 201n, 219z, 230b, 240a, 240d, 240j, 240k, 240l, 240r, 240x, 243a, 243g, 243h, 299a, 299f, 299i, 300d, 307b, 307g; Gmina Giby, obręb ewidencyjny Wysoki Most, działki: 10, 14, 44, 61, 7; Gmina Krasnopol, obręb ewidencyjny Czerwony Krzyż, działki: 28, 29/2, 48/2, 54, 84, 88; obręb Maćkowa Ruda, działki: 300, 301, 302, 303, 304, 305, 321, 322, 323, 345, 346, 347, 348, 349, 350, 351; obrzeb ewidencyjny Mikołajewo, działka: 160; obręb ewidencyjny Rosochaty Róg, działki: 101, 17/2, 252, 253, 262, 263, 60, 61, 67/4, 68, 69, 70, 71, 72/1, 72/2, 88/1, 88/2; Gmina Nowinka, obręb ewidencyjny Bryzgiel, działki: 29/1, 29/2, Obręb ewidencyjny Krusznik, działki:

Lp.	Przedmiot ochrony	Działania ochronne	Lokalizacja ⁶⁹⁾
			201/4, 202, 216/6, 217, 218, 219, 222/3 Gmina Suwałki, obręb Cimochowizna, działki: 4, 7, 8, 11, 12; obręb ewidencyjny Gawrych Ruda, działka: 17/8; obręb ewidencyjny Leszczewek, działki: 5, 8, 9, 30, 31, 33, 34, 32/1, 32/2, obręb ewidencyjny Leszczewo, działka: 70; obręb ewidencyjny Lipniak, działka: 21; obręb ewidencyjny Tartak, działki: 5, 6, 7, 34/1
		Wyłączenie nawożenia i podsiewania mieszanek traw; fakultatywnie: koszenie w terminie od 15 czerwca do 30 września w sposób nieniszczący runi roślinnej i pokrywy glebowej, nie więcej niż dwa razy w roku, przy wysokości koszenia 5-15 cm	Gmina Krasnopol, obręb ewidencyjny Czerwony Krzyż, działki: 86, 91, 41/2, 42/1, 42/2; obręb ewidencyjny Mikołajewo, działka: 120; obręb ewidencyjny Rosochaty Róg, działki: 74, 252, 253, 67/4, 67/4, 72/2; Gmina: Nowinka, obręb ewidencyjny Bryzgiel, działki: 21, 22, 30, 160, 17/1, 18/1, 23/1, 29/1, 18/2, 23/2, 24/2; obręb ewidencyjny Krusznik, działki: 63, 64, 65, 66, 67, 68, 69, 70, 71, 72, 73, 74, 107, 138, 152, 153, 154, 155, 156, 157, 158, 159, 160, 161, 162, 163, 202, 203, 204, 205, 206, 207, 208, 209, 210, 211, 252, 76/4, 212/2, 212/3, 212/4
		Utrzymanie ekstensywnej gospodarki kośnej lub kośno-pastwiskowej, zaniechanie stosowania nawożenia i podsiewania mieszanek traw; fakultatywnie: koszenie w terminie od 15 czerwca do 30 września w sposób nieniszczący runi roślinnej i pokrywy glebowej, nie więcej niż dwa razy w roku, przy wysokości koszenia 5–15 cm	Oddziały: 5m, 5n, 5t, 40a, 40b, 40d, 40f, 57bz, 57fz, 57gz, 57yy, 117j, 117l, 117m, 117n, 141c, 141h, 149a, 149d, 172b, 172c, 172d, 172f, 172h, 172i, 172j, 178o, 178s, 178t, 201b, 201n, 214b, 219c, 219d, 219f, 219g, 219h, 219i, 219j, 219l, 219s, 219t, 240o, 27k, 27r, 308c, 308d; Gmina Krasnopol, obręb ewidencyjny Czerwony Krzyż, działki: 41/2, 42/1, 42/2, 86, 91, obręb ewidencyjny Mikołajewo, działka: 120; obręb ewidencyjny Rosochaty Róg, działki: 252, 253, 67/4, 72/2, 74; Gmina Nowinka, obręb ewidencyjny Bryzgiel, działki: 160, 17/1, 18/1, 18/2, 21, 22, 23/1, 23/2, 24/2, 29/1, 30; Obręb ewidencyjny Krusznik, działki: 107, 138, 152, 153, 154, 155, 156, 157, 158, 159, 160, 161, 162, 163, 202, 203, 204, 205, 206, 207, 208, 209, 210, 211, 212/2, 212/3, 212/4, 252, 63, 64, 65, 66, 67, 68, 69, 70, 71, 72, 73, 74, 76/4 Gmina Suwałki, obręb ewidencyjny Czerwony Folwark, działki: 5/12, 5/18, 5/19, 5/5, 6/2, 70; obręb ewidencyjny Gawrych Ruda, działka: 98; obręb ewidencyjny Leszczewek, działki: 2, 3/1, 3/3, obręb ewidencyjny Leszczewo, działki: 30, 33, 69, 70, obręb

Lp.	Przedmiot ochrony	Działania ochronne	Lokalizacja ⁶⁹⁾
			ewidencyjny Magdalenowo i Wigry, działka: 11, obręb ewidencyjny Nowa Wieś, działki: 405, 417, 654, 654
		Utrzymanie ekstensywnego użytkowania kośnego lub kośno – pastwiskowego, zaniechanie nawożenia i podsiewania mieszanek traw. Dopuszczalna okresowa lub stała zmiana sposobu użytkowania części powierzchni, pod warunkiem utrzymania ekst. użytkowania kośnego/kośno-pastwiskowego na analogicznym areale w sąsiedztwie	Oddziały: 214k, 244b, 49f, 49k, 49m, 5b, 5d, 5f, 87g, 87h, 87j, 87l, 87n, 214j, 228c, 87f, 87i Gmina Krasnopol, obręb ewidencyjny Czerwony Krzyż, działki: 3/10, 3/13, 6/3, 87, obręb ewidencyjny Maćkowa Ruda, działki: 192, 202/2, 203, 206, 208; obręb ewidencyjny Mikołajewo, działki: 117/1, 117/3, 117/4, 117/5, 118/10, 118/9, 151, obręb ewidencyjny Rosochaty Róg, działka: 40; Gmina Nowinka, obręb ewidencyjny Bryzgiel, działki: 101/6, 181, 48/1, 96/7, 97/10, 97/9, obręb ewidencyjny Krusznik, działki: 1, 10/2, 11/5, 11/6, 11/7, 168, 2, 202, 213, 214, 215, 216/4, 216/7, 3/1, 3/2, 54, 6; Gmina Suwałki, obręb ewidencyjny Gawrych Ruda, działki: 107/2, 110, 111/1, 111/2, obręb ewidencyjny Leszczewek, działki: 126, 159/4, 170/2, 171, 172/2, 192, 37, 38/1, 516, 517, 564, 565, 572, 579, 580/1, 700; obręb ewidencyjny Leszczewo, działki: 69, 70; obręb ewidencyjny Lipniak, działka: 367 obręb ewidencyjny Tartak, działki: 34/1, 6; Gmina Szypliszki, obręb ewidencyjny Dębowo, działka: 221
2	7110 ¹⁾ Torfowiska wysokie z roślinnością torfotwórczą (żywe)	Późnoletnie (po 1 września) usunięcie drzew i krzewów, z pozostawieniem pojedynczych sosen o karłowatym, torfowiskowym pokroju; usunięcie pozyskanej biomasy; w ciągu 5 lat od ustanowienia planu ochrony	Oddziały: 43i, 64b, 217m, 221Ac, 231b, 231f; Gmina Krasnopol, obręb ewidencyjny Maćkowa Ruda, działki: 343, 344, 345, 346, 347, 348, 349
		Nieodwadnianie siedliska, nieczyszczanie (odmulanie) cieków (rowów, cieków naturalnych) w obrębie i w sąsiedztwie siedliska	Oddziały: 43i, 64b, 93a, 93b, 93f, 217m, 221Ac, 231b, 231f, 253b, 253h, 274d, 275a, 275b, 276c, 276d, 276j; Gmina Krasnopol, obręb ewidencyjny Maćkowa Ruda, działki: 343, 344, 345, 346, 347, 348, 349
		Odstąpienie od wyrównywania gruntu, zasypywania, zabudowy, zalesiania	Oddziały: 43i, 64b, 93a, 93b, 93f, 217m, 221Ac, 231b, 231f, 253b, 253h, 274d, 275a, 275b, 276c, 276d, 276j; Gmina Krasnopol, Obręb ewidencyjny Maćkowa Ruda, działki: 343, 344, 345, 346, 347, 348, 349
	7140 ¹⁾ Torfowiska przejściowe i trzęsawiska	Odstąpienie od nawożenia, przeorywania, podsiewania, wyrównywania gruntu, zasypywania, zabudowy, zalesiania	Oddziały: 29i, 30c, 30m, 30n, 30o, 40g, 40h, 40n, 42c, 42d, 42f, 93m, 139c, 139g, 140h, 150d, 191a, 198a, 201Adx, 201Afx, 201Agx, 201Ahx, 201Aix,

Lp.	Przedmiot ochrony	Działania ochronne	Lokalizacja ⁶⁹⁾
	(przeważnie z roślinnością z <i>Scheuchzeria-Caricetea nigrae</i>)		<p>201Ajx, 201Akx, 201Alx, 201Amx, 201Anx, 201Aox, 201Ax, 201Ay, 201Az, 216f, 217h, 217k, 217l, 217m, 217o, 221Ac, 231Ab, 231ax, 231bx, 231d, 231f, 231g, 231h, 231i, 231j, 231k, 231l, 231m, 231n, 231o, 231p, 231r, 231z</p> <p>Gmina Krasnopol, obręb ewidencyjny Maćkowa Ruda, działki: 311, 312, 313, 324, 325, 326, 327, 328, 329, 330, 331, 332, 333, 334, 335, 336, 337, 338, 339, 340, 341, 343, 344, 345, 346, 347, 348, 349, 350, 353, 355, 356, 357, 360, 365, 368, 369; obręb ewidencyjny Rosochaty Róg, działki: 15, 17/2, 17/2, 20/1, 20/4, 22, 23, 26, 296, 67/4, 70, 71, 72/2;</p> <p>Gmina Nowinka, obręb ewidencyjny Krusznik, działki: 138, 200, 216/6, 217, 218, 224, 227, 229, 231, 241/1, 246, 56/3, 59/4;</p> <p>Gmina Suwałki, obręb ewidencyjny Leszczewek, działki: 170/1, 173, 174; obręb ewidencyjny Tartak, działki: 37, 38, 42, 43, 44/2, 45, 46, 47, 52, 53</p>
		<p>Nieodwadnianie siedliska (poza zabiegami wynikającymi z konieczności zabezpieczenia siedliska przed zalaniem na skutek działalności bobrów), odstąpienie od oczyszczania (odmulania) cieków (rowów, cieków naturalnych) w obrębie i w sąsiedztwie siedliska</p>	<p>Oddziały: 29i, 30c, 30m, 30n, 30o, 40g, 40h, 40n, 42c, 42d, 42f, 43g, 43i, 43j, 43k, 43m, 43p, 44a, 44b, 46c, 46h, 46i, 46k, 47f, 47g, 47h, 47j, 47k, 48b, 48c, 48f, 48g, 48h, 49n, 64a, 64b, 64c, 65a, 93m, 135k, 136c, 136d, 136f, 137a, 139c, 139g, 140h, 143b, 143c, 144f, 144g, 145a, 147b, 147c, 147d, 147g, 150d, 156h, 156i, 157f, 157g, 165h, 166b, 191a, 193a, 198a, 201Adx, 201Afx, 201Agx, 201Ahx, 201Aix, 201Ajx, 201Akx, 201Alx, 201Amx, 201Anx, 201Aox, 201Ax, 201Ay, 201Az, 216f, 217h, 217k, 217l, 217m, 217o, 221Ac, 231Ab, 231ax, 231bx, 231d, 231f, 231g, 231h, 231i, 231j, 231k, 231kx, 231l, 231lx, 231m, 231mx, 231n, 231o, 231ox, 231p, 231px, 231r, 231rx, 231sx, 231z, 266c, 266f, 266g, 266h, 267a, 267d, 267f;</p> <p>Gmina Krasnopol, obręb ewidencyjny Maćkowa Ruda, działki: 311, 312, 313, 324, 325, 326, 327, 328, 329, 330, 331, 332, 333, 334, 335, 336, 337, 338, 339, 340, 341, 343, 344, 345, 346, 347, 348, 349, 350, 353, 355, 356, 357, 360, 365, 368, 369; Obręb Rosochaty Róg, działki: 15, 17/2, 20/1, 20/4, 22, 23, 26, 296, 67/4, 70, 71, 72/2;</p> <p>Gmina Nowinka, obręb ewidencyjny Krusznik, działki: 138, 186, 188, 200, 216/6, 217, 218, 224, 227, 229, 231,</p>

Lp.	Przedmiot ochrony	Działania ochronne	Lokalizacja ⁶⁾⁹⁾
			241/1, 246, 56/3, 59/4; Gmina Suwałki, obręb ewidencyjny Leszczewek, działki: 170/1, 173, 174 Obręb ewidencyjny Tartak, działki: 37, 38, 42, 43, 44/2, 45, 46, 47, 52, 53
		Późnoletnie (po 1 września) usunięcie drzew i krzewów, z pozostawieniem sosen o karłowatym, torfowiskowym pokroju oraz wszystkich jałowców; usunięcie pozyskanej biomasy; co 5 lat	Oddziały: 93m, 139c, 139g, 140h, 191a, 198a, 201Adx, 201Afx, 201Agx, 201Ahx, 201Aix, 201Ajx, 201Axx, 201Alx, 201Amx, 201Anx, 201Aox, 201Ax, 201Ay, 201Az, 216f, 217h, 217k, 217l, 217m, 217o, 221Ac, 231Ab, 231ax, 231d, 231f, 231g, 231h, 231i, 231j, 231k, 231l, 231m, 231n, 231o, 231p, 231r, 231z; Gmina Krasnopol, obręb ewidencyjny Maćkowa Ruda, działki: 311, 312, 313, 324, 325, 326, 327, 328, 329, 330, 331, 332, 333, 334, 335, 336, 337, 338, 339, 340, 341, 343, 344, 345, 346, 347, 348, 349, 350, 353, 355, 356, 357, 360, 365, 368, 369; obręb ewidencyjny Rosochaty Róg, działki: 15, 17/2, 20/1, 20/4, 22, 23, 26, 296, 67/4, 70, 71, 72/2; Gmina Nowinka, obręb ewidencyjny Krusznik, działki: 216/6, 217, 218, 227, 229, 231, 241/1, 246, 56/3; Gmina Suwałki, obręb ewidencyjny Leszczewek, działki: 170/1, 173, 174; Obręb ewidencyjny Tartak, Działki: 37, 38, 42, 43, 44/2, 45, 46, 47, 52, 53
		Po usunięciu ekspansywnych drzew i krzewów corocznie letnie (15 lipca - 15 sierpnia) wykaszanie powierzchni z trzciną i/lub innymi wysokimi bylinami, na wysokości ok. 15 cm; wynoszenie pozyskanej biomasy	Oddziały: 198a, 217h, 217k, 217l, 217m, 217o; Gmina Nowinka, obręb ewidencyjny Krusznik, działki: 216/6, 217, 218 - w obrębie siedliska i w sąsiedztwie (w odległości 50 m)
4	7210 ¹⁾ Torfowiska nakredowe (<i>Cladietum marisci</i> , <i>Caricetum buxbaumii</i> , <i>Schoenetum nigricantis</i>)	1. Niedopuszczenie do nawożenia, przeorywania, wyrównywania gruntu, zasypywania, zabudowy, zalesiania. 2. Niedopuszczenie do odwadniania siedliska (poza zabiegami wynikającymi z konieczności zabezpieczenia siedliska przed zalaniem na skutek działalności bobrów), wyłączenie oczyszczania (odmulania) cieków (rowów, cieków naturalnych) w obrębie i w sąsiedztwie siedliska. Późnoletnie (po 1 września) usunięcie drzew i krzewów, z pozostawieniem sosen o karłowatym, torfowiskowym pokroju oraz wszystkich jałowców; usunięcie pozyskanej biomasy – w ciągu 5 lat od ustanowienia planu	Oddziały: 134j, 164d, 188b, 198a, 200a, 205d, 205f, 217n, 218ax, 218b, 218c, 218d, 218jx, 218mx, 218z, 219ax, 232a, 232b, 232c, 232d, 232h, 232i, 232k, 232l, 232m, 240ax, 240g, 240i; Gmina Krasnopol, obręb ewidencyjny Czerwony Krzyż, działki: 62/1, 62/4; obręb ewidencyjny Rosochaty Róg, działki: 285, 289, 295/2, 296, 75, 77; Gmina Nowinka, obręb ewidencyjny Bryzgiel, działki: 1/1, 162, 182, 31, 32, 35, 36, 37/1, 46/2, 54, 55; obręb ewidencyjny Krusznik, działki: 59/3, 72, 76/4, 77, 80, 90, 93

Lp.	Przedmiot ochrony	Działania ochronne	Lokalizacja ⁶⁹⁾
		ochrony	
		3. Po usunięciu ekspansywnych drzew i krzewów późnoletnie (po 15 sierpnia) wykaszanie co 2-3 lata; wynoszenie pozyskanej biomasy; pozostawianie (każdorazowo innego fragmentu) 10% powierzchni nieskoszonej	Oddziały: 164d, 175hy, 175kx, 175wx, 188b, 198a, 205d, 205f, 201o, 217n, 218ax, 218b, 218c, 218d, 218jx, 218mx, 218z, 219ax, 232m, 240ax, 240g, 240i; Gmina Krasnopol, obręb ewidencyjny Czerwony Krzyż, działki: 62/1, 62/4; obręb ewidencyjny Rosochaty Róg, działki: 285, 289, 295/2, 296, 75, 77; Gmina Nowinka, obręb ewidencyjny Bryzgiel, działki: 1/1, 162, 182, 31, 32, 46/2, 54, 55; obręb ewidencyjny Krusznik, działki: 72, 76/4, 80, 90, 93
		Usuwanie ekspansywnych gatunków rodzimych - po usunięciu ekspansywnych drzew i krzewów, coroczne letnie (15 lipca-15 sierpnia, co roku) wykaszanie powierzchni z trzciną i/lub innymi wysokimi bylinami, na wysokości ok. 15 cm; wynoszenie pozyskanej biomasy	Oddziały: 134j, 164d, 188b, 198a, 200a, 205d, 205f, 217n, 218ax, 218b, 218c, 218d, 218jx, 218mx, 218z, 219ax, 232a, 232b, 232c, 232d, 232h, 232i, 232k, 232l, 232m, 240ax, 240g, 240i; Gmina Krasnopol, obręb ewidencyjny Czerwony Krzyż, działki: 62/1, 62/4; obręb ewidencyjny Rosochaty Róg, działki: 285, 289, 295/2, 296, 75, 77; Gmina Nowinka, obręb ewidencyjny Bryzgiel, działki: 1/1, 162, 182, 31, 32, 35, 36, 37/1, 46/2, 54, 55; Obręb ewidencyjny Krusznik, działki: 59/3, 72, 76/4, 77, 80, 90, 93, 216/6
	7230 ¹⁾ Górskie i nizinne torfowiska zasadowe o charakterze młak, turzycowisk i mechowisk	Zaniechanie nawożenia, przeorywania, podsiewania, wyrównywania gruntu, zasypywania, zabudowy, zalesiania	Oddziały: 11i, 21c, 21l, 21m, 21o, 231j, 231m, 231n, 24f, 24g, 24h, 24p, 25a, 25b, 36i, 36j, 53ax, 53o, 53p, 53z, 54k, 54l, 54m, 56j, 56k, 56o, 56p, 56r, 56x, 56y, 56z, 57gx, 57y, 57z, 93Ai, 93Aj, 93k, 93m, 121f, 121g, 122m, 122n, 122p, 122t, 122w, 128a, 128b, 134j, 175hy, 175kx, 175wx, 175z, 178d, 185a, 201k, 201o; Gmina Krasnopol, obręb ewidencyjny Maćkowa Ruda, działki: 307, 308, 310; obręb ewidencyjny Mikołajewo, działki: 133, 161; obręb ewidencyjny Rosochaty Róg, działki: 285, 286, 296, 77; Gmina Nowinka, obręb ewidencyjny Bryzgiel, działka: 7; Gmina Suwałki, obręb ewidencyjny Cimochovizna, działki: 21, 22, 23; obręb ewidencyjny Czerwony Folwark, działki: 6/6, 6/7; obręb ewidencyjny Leszczewek, działki: 267/10, 268/6, 540, 541; obręb ewidencyjny Leszczewo, działka: 69, obręb ewidencyjny Magdalenowo i Wigry, działki: 60, 61, 7; obręb ewidencyjny Nowa Wieś, działki: 219, 221, 242, 269, 272, 273, 276, 344, 345, 346
		Zaniechanie odwadniania siedliska	Oddziały: 11i, 21c, 21l, 21m, 21o, 231j,

Lp.	Przedmiot ochrony	Działania ochronne	Lokalizacja ⁶⁹⁾
		(poza zabiegami wynikającymi z konieczności zabezpieczenia siedliska przed zalaniem na skutek działalności bobrów), zakaz oczyszczania (odmulania) cieków (rowów, cieków naturalnych) w obrębie i w sąsiedztwie siedliska	231m, 231n, 24f, 24g, 24h, 24p, 25a, 25b, 36i, 36j, 53ax, 53o, 53p, 53z, 54k, 54l, 54m, 56j, 56k, 56o, 56p, 56r, 56x, 56y, 56z, 57gx, 57y, 57z, 93Ai, 93Aj, 93k, 93m, 121f, 121g, 122m, 122n, 122p, 122t, 122w, 128a, 128b, 134j, 175hy, 175kx, 175wx, 175z, 178d, 185a, 201k, 201o; Gmina Krasnopol, obręb ewidencyjny Maćkowa Ruda, działki: 77, 285, 286, 296, 307, 308, 310; obręb ewidencyjny Mikołajewo, działki: 133, 161; Gmina Nowinka, obręb ewidencyjny Bryzgiel, działka: 7; Gmina Suwałki, obręb ewidencyjny Cimochowizna, działki: 21, 22, 23; obręb ewidencyjny Czerwony Folwark, działki: 6/6, 6/7; obręb ewidencyjny Leszczewek, działki: 267/10, 268/6, 540, 541; obręb ewidencyjny Leszczewo, działka: 69; obręb ewidencyjny Magdalenowo i Wigry, działki: 60, 61, 7; obręb ewidencyjny Nowa Wieś, działki: 219, 221, 242, 269, 272, 273, 276, 344, 345, 346
		Budowa piętrzenia na rowie odprowadzającym wodę tak, aby poziom wody (mierzony w „dolinie”) w okresie letnim kształtował się na poziomie od -5 do -10 cm od powierzchni gruntu	Gmina Suwałki, obręb ewidencyjny Cimochowizna, działki: 21, 22, 23
		Późnoletnie (po 1 września) usunięcie drzew i krzewów, z pozostawieniem sosen o karłowatym, torfowiskowym pokroju oraz wszystkich jałowców i okazów brzozy niskiej; bezwzględnie konieczny nadzór specjalisty-botanika; usunięcie pozyskanej biomasy	Oddziały: 21c, 21l, 21m, 21o, 231j, 231m, 231n, 24f, 24g, 24h, 24p, 25a, 25b, 36i, 36j, 53ax, 53o, 53p, 53z, 54k, 54l, 54m, 56j, 56k, 56o, 56p, 56r, 56x, 56y, 56z, 57gx, 57y, 57z, 93Ai, 93Aj, 93k, 93m, 122m, 122n, 122p, 122t, 122w, 11i, 121f, 121g, 128a, 128b, 134j, 175hy, 175kx, 175wx, 175z, 178d, 185a, 201k, 201o; Gmina Krasnopol, obręb ewidencyjny Maćkowa Ruda, działki: 307, 308, 310; obręb ewidencyjny Mikołajewo, działki: 133, 161; obręb ewidencyjny Rosochaty Róg, działki: 285, 286, 296, 77; Gmina Nowinka, obręb ewidencyjny Bryzgiel, działka: 7 Gmina Suwałki, obręb ewidencyjny Cimochowizna, działki: 21, 22, 23; obręb ewidencyjny Czerwony Folwark, działki: 6/6, 6/7, obręb ewidencyjny Leszczewek, działki: 267/10, 268/6, 540, 541; obręb ewidencyjny Leszczewo, działka: 69; obręb ewidencyjny Magdalenowo i Wigry, działki: 60, 61, 7; obręb

Lp.	Przedmiot ochrony	Działania ochronne	Lokalizacja ⁶⁾⁹⁾
			ewidencyjny Nowa Wieś, działki: 219, 221, 242, 269, 272, 273, 276, 344, 345, 346
		Po usunięciu ekspansywnych drzew i krzewów późnoletnie (po 15 sierpnia) wykaszanie co 2-3 lata; wynoszenie pozyskanej biomasy; pozostawianie (každorazowo innego fragmentu) 10% pow. nieskoszonej	Oddziały: 175hy, 175kx, 175wx, 175z, 178d, 185a, 201k, 201o, 36i, 36j; Gmina Krasnopol, obręb ewidencyjny Maćkowa Ruda, działki: 307, 308, 310; Gmina Krasnopol, obręb ewidencyjny Mikołajewo; działki: 133, 161; Gmina Suwałki, obręb ewidencyjny Cimochowizna, działki: 21, 22, 23; obręb ewidencyjny Czerwony Folwark, działki: 6/6, 6/7; obręb ewidencyjny Leszczewo, działka: 69; obręb ewidencyjny Magdalenowo i Wigry, działki: 60, 61, 7
		Po usunięciu ekspansywnych drzew i krzewów wczesnojesienne (po 1 października) ręczne wykaszanie odrostów i warstwy zielnej; co 2-3 lata; wynoszenie pozyskanej biomasy; pozostawianie (každorazowo innego fragmentu) 10% powierzchni nieskoszonej	Oddziały: 121f, 121g, 128a, 128b, 231j, 231m, 231n, 56j, 56k, 56o, 56p, 93Ai, 93Aj, 93k, 93m; Gmina Krasnopol, obręb ewidencyjny Rosochaty Róg, działki: 285, 286, 296, 77, Gmina Suwałki, obręb ewidencyjny Leszczewek, działki: 267/10, 268/6, Obręb ewidencyjny Nowa Wieś, działka 219
		Po usunięciu ekspansywnych drzew i krzewów coroczne letnie (15 lipca-15 sierpnia) ręczne wykaszanie powierzchni z trzcina i/lub innymi wysokimi bylinami, na wysokości ok. 15 cm; wynoszenie pozyskanej biomasy	Oddziały: 11i, 21c, 21l, 21m, 21o, 24f, 24g, 24h, 24p, 25a, 25b, 53ax, 53o, 53p, 53z, 54k, 54l, 54m, 56j, 56k, 56o, 56p, 56r, 56x, 56y, 56z, 57gx, 57y, 57z, 93Ai, 93Aj, 122m, 122n, 122p, 122t, 122w, 134j; Gmina Nowinka, obręb ewidencyjny Bryzgiel, działka 7; Gmina Suwałki, obręb ewidencyjny Leszczewek, działki: 267/10, 268/6, 540, 541; obręb ewidencyjny Nowa Wieś, działki: 219, 221, 242, 269, 272, 273, 276, 344, 345, 346
		Ograniczanie inwazyjnych gatunków roślin oraz karczowanie gatunków krzewiastych i drzewiastych. Prace polegające na wycinaniu lub wycinaniu i karczowaniu obcych gatunków drzew, krzewów ewentualnie silnie ekspansywnych bylin (dąb czerwony, czeremcha amerykańska, klon jesionolistny, rdestowce) oraz na obowiązkowym ograniczaniu ekspansji obcych gatunków roślin zielnych (niecierpek gruczołowaty, kolczurka kłapowana, nawłocie). W przypadku niecierpka drobnokwiatowego zabieg ograniczania ekspansji powinien mieć	Stwierdzone miejsca występowania gatunków obcych

Lp.	Przedmiot ochrony	Działania ochronne	Lokalizacja ⁶⁾⁹⁾
		<p>wymiar fakultatywny, dostosowany do możliwości finansowych i organizacyjnych Parku.</p> <p>Dąb czerwony – stopniowe wycinanie z drzewostanów dębu czerwonego (podrost i drzewa) wraz z karczowaniem w czasie wykonywania zabiegów ochronnych oraz usuwanie młodego odnowienia poprzez wrywanie nalotów;</p> <p>klon jesionolistny – wycinanie form drzewiastych i krzewiastych, karczowanie i usuwanie młodego odnowienia i odrostów poprzez wrywanie;</p> <p>czeremcha amerykańska - wycinanie i karczowanie osobników (podrost, formy krzewiaste i drzewa), usuwanie odrośli korzeniowych, usuwanie młodocianych osobników pojawiających się w nalocie – wrywanie</p>	
6	70-2 ¹⁾ Grąd subkontynentalny (<i>Tilio-Carpinetum</i>)	<p>Cięcia rekonstrukcyjne. Zabiegi prowadzące do znacznego rozluźnienia zwarcia koron oraz redukcji czynnika zadrzewienia do ok. 0,3-0,4. Zabieg mający na celu przygotowanie powierzchni do sztucznego wprowadzenia gatunków drzew charakterystycznych dla grądu</p> <p>Melioracje agrotechniczne i przygotowanie gleby. Zadaniem tego zabiegu jest usunięcie podszytu oraz części podrostów (brzoza, pojedyncze świerki) w celu polepszenia warunków świetlnych i wilgotnościowych dla przyszłych podsadzeń drzew. Przygotowanie gleby polega na zdarcie wierzchniej warstwy pokrywy roślinnej i spulchnieniu gleby na tzw. talerzach</p> <p>Dolesienia. Zabieg ochronny mający na celu wprowadzenie w sposób sztuczny właściwych gatunków drzew dla danego potencjalnego zbiorowiska roślinnego, we wcześniej przygotowany grunt</p> <p>Przeciwdziałanie szkodom powodowanym przez zwierzęta. Działanie ochronne, mające na celu ochronę młodego pokolenia drzew, wprowadzanego w sposób sztuczny (oraz właściwe siedlisku odnowienie naturalne), przed dzikami i jeleniowatymi:</p>	<p>Zabieg wykonywany w miejscach, gdzie znajdują się silnie antropogenicznie przekształcone drzewostany w wieku 80-120 lat, zdominowane przez gatunki iglaste</p> <p>Zabieg wykonywany w miejscach, gdzie odnawiane będą luki w drzewostanie oraz w miejscach, gdzie zaplanowane zostanie odnowienie w ramach rekonstrukcji drzewostanów</p> <p>Zabieg wykonywany w miejscach, gdzie odnawiane będą luki w drzewostanie oraz w miejscach, gdzie zaplanowane zostanie odnowienie w ramach rekonstrukcji drzewostanów</p> <p>Obszary objęte ochroną czynną renaturyzacyjną i rekonstrukcyjną</p>

Lp.	Przedmiot ochrony	Działania ochronne	Lokalizacja ⁶⁾⁹⁾
		a) gradzenie gniazd (dolesionych luk) siatką leśną, b) zabezpieczanie wybranych drzewek w odnowieniach na małych powierzchniach oraz powierzchniach o niekorzystnej konfiguracji terenu przy użyciu dostępnych sposobów ochrony indywidualnej, w tym repelentów, c) ograniczenie liczebności (odstrzał redukcyjny) ssaków roślinożernych (jeleń, sarna, dzik) do poziomu skutkującego minimalizacją szkód, poprzedzone inwentaryzacją zwierząt i szkód w drzewostanach	
		Pielęgnacja odnowień sztucznych i naturalnych. Działanie ochronne polegające na zapewnieniu gatunkom będącym w składzie gatunkowym odnowień optymalnych warunków wzrostu i rozwoju: a) spulchnianie gleby poprzez ręczne motyczenie wokół drzewek, b) wykaszanie na powierzchni odnowienia konkurencyjnej roślinności zagrażającej wzrostowi drzewek	Obszary objęte ochroną czynną renaturyzacyjną i rekonstrukcyjną
		Czyszczenia wczesne. Zabiegi mające na celu regulowanie składu gatunkowego odnowienia do ok. 10-15 roku życia uprawy (do uzyskania przez uprawę zwarcia)	Obszary objęte ochroną czynną renaturyzacyjną i rekonstrukcyjną
		Czyszczenia późne. Zabiegi w fazie młodnika (czyli od uzyskania zwarcia do fazy tyczkowiny – mniej więcej, gdy pierśnica zaczyna przekraczać 7 cm) mające na celu osiągnięcie docelowego składu gatunkowego drzewostanu zgodnego ze zbiorowiskiem roślinnym: a) regulowanie składu i zwarcia oraz kontynuacji tworzenia biogrup zapoczątkowanej na etapie czyszczeń wczesnych, b) ograniczanie gatunków szybko rosnących (brzoza, osika, leszczyna), które zagrażają wzrostowi i rozwojowi gatunków cennych (klon, lipa, grab, dąb, wiąz, jesion), c) pozostawianie gatunków szybko rosnących, albo o nietypowej budowie pnia i korony jeżeli nie przeszkadzają w rozwoju cennych gatunków, d) rozrzedzanie zbyt zwartych partii młodników i podrostów (szczególnie	Obszary objęte ochroną czynną renaturyzacyjną

Lp.	Przedmiot ochrony	Działania ochronne	Lokalizacja ⁶⁾⁹⁾
		gęstych odnowień naturalnych złożonych z gatunków zgodnych z docelowym składem gatunkowym dla zbiorowiska roślinnego	
		Trzebieże wczesne. Zabiegi mające na celu zabezpieczenie najwartościowszych składników drzewostanu i kształtowanie naturalnej różnorodności biologicznej poprzez popieranie rzadkich gatunków drzew w drzewostanie (grabu, klonu, jesionu, lipy, rodzimych wiązów, osiki, dębu): a) utrzymywanie zwarcia na poziomie zapewniającym stabilność drzewostanu, b) usuwanie drzew ograniczających wzrost i rozwój pożądanych gatunków zgodnych z siedliskiem, c) pozostawienie części drzew do naturalnego rozkładu	Obszary objęte ochroną czynną renaturyzacyjną
		Trzebieże późne. Działania mające na celu utrzymanie stabilności i różnorodności gatunkowej drzewostanów oraz uzyskanie zróżnicowania przestrzennego drzewostanu, tak aby ten wchodząc w ostatnie fazy rozwojowe był jak najbardziej zbliżony do lasu naturalnego: a) zmniejszanie zagęszczenia drzewostanu dla ograniczenia szkód atmosferycznych, b) regulacja składu gatunkowego, m.in. poprzez pozostawianie gatunków cennych przyrodniczo zgodnych z zespołem, c) odsłanianie naturalnych odnowień gatunków zgodnych z siedliskiem, d) usuwanie drzew mogących stanowić źródło zagrożenia dla trwałości pozostałego drzewostanu, e) pozostawienie części drzew do naturalnego rozkładu ze szczególnym uwzględnieniem martwych drzew stojących o ponadprzeciętnych wymiarach (pierśnica o ponad 20% większa od przeciętnej pierśnicy podanej w opisach taksacyjnych)	Obszary objęte ochroną czynną renaturyzacyjną
		Cięcia rozluźniające. Zabiegi mające na celu dopuszczenie światła do dna lasu dla młodego pokolenia drzew, dotyczy warstwy podszytu składającego się głównie z leszczyny, która tworzy zwarty okap ograniczając dostęp światła i wody do dna lasu	Obszary objęte ochroną czynną renaturyzacyjną

Lp.	Przedmiot ochrony	Działania ochronne	Lokalizacja ⁶⁾⁹⁾
		Ograniczanie inwazyjnych gatunków roślin oraz karczowanie gatunków krzewiastych i drzewiastych - wycinanie lub wycinanie i karczowanie obcych gatunków drzew i krzewów (dąb czerwony, czeremcha amerykańska, klon jesionolistny, rdestowce) oraz obligatoryjne ograniczanie ekspansji obcych gatunków roślin zielnych (niecierpek gruczołowaty, niecierpek drobnokwiatowy kolczurka klapowana, nawłocie). Dąb czerwony – stopniowe wycinanie z drzewostanów dębu czerwonego (podrost i drzewa) wraz z karczowaniem w czasie wykonywania zabiegów ochronnych oraz usuwanie młodego odnowienia poprzez wyrywanie nalotów	Stwierdzone miejsca występowania gatunków obcych
7	91D0 ¹⁾ Bory i lasy bagienne	Na gruntach prywatnych, w zbiorowiskach zniekształconych antropogenicznie – zabiegi mające za zadanie utrzymanie stabilności, zróżnicowania gatunkowego i struktury przestrzennej młodych drzewostanów, tak aby te wchodząc w wiek dojrzały były jak najbardziej zbliżone do stanu naturalnego. Eliminacja gatunków obcych	Gmina Suwałki, obręb ewidencyjny Leszczewek, działki: 569, 570/3, 573, 574, 575, 580/1, 583; obręb ewidencyjny Tartak, działki: 9, 10. Gmina Krasnopol, obręb ewidencyjny Rosochaty Róg, działka: 52/2. Stwierdzone miejsca występowania gatunków obcych
8	91E0 ¹⁾ Łęgi wierzbowe, topolowe, olszowe i jesionowe	W zbiorowiskach zniekształconych antropogenicznie – zabiegi mające za zadanie utrzymanie stabilności, zróżnicowania gatunkowego i struktury przestrzennej młodych drzewostanów, tak aby te wchodząc w wiek dojrzały były jak najbardziej zbliżone do stanu naturalnego. Eliminacja gatunków obcych, w tym głównie niecierpka gruczołowatego, dębu czerwonego, czeremchy amerykańskiej, robinii akacjowej, klonu jesionolistnego	Oddziały – 93k, 352h, Gmina Suwałki, obręb ewidencyjny Leszczewek, działki: 170/2, 285/8, 517, 537, 538, 539, 540, 542, 543, 570/3, 577, 578, 585; obręb ewidencyjny Leszczewo, działki: 104/7, 104/9, 107/1, 108, 58, 60, 68, 69; obręb ewidencyjny Tartak, działki: 67/3, 68/3; Gmina Krasnopol, obręb ewidencyjny Rosochaty Róg, działka 8 i inne stwierdzone miejsca występowania gatunków obcych
9	3140 ¹⁾ Twardowodne oligo– i mezotroficzne zbiorniki wodne z podwodnymi łakami ramienic <i>Charetea</i> , 3150 ¹⁾ – starorzecza i naturalne eutroficzne zbiorniki wodne ze zbiorowiskami	1. Ograniczenie eutrofizacji poprzez: –doskonalenie gospodarki wodno-ściekowej, w tym dążenie do podnoszenia sprawności oczyszczania ścieków i podłączenia wszystkich gospodarstw do sieci kanalizacji sanitarnej, wyposażanie pól namiotowych i miejsc wykorzystywanych do kąpieli w urządzenia sanitarne zabezpieczające przez przedostawaniem się zanieczyszczeń	Ekosystemy wodne Parku

Lp.	Przedmiot ochrony	Działania ochronne	Lokalizacja ⁶⁾⁹⁾
	z <i>Nymphaeion</i> i <i>Potamion</i> i 3160 ¹⁾ – naturalne, dystroficzne zbiorniki wodne	<p>do wód i gleby,</p> <ul style="list-style-type: none"> – nieprzekształcanie pobraża, powstrzymanie urbanizacji, stosowania nawozów i środków ochrony roślin, zabudowy hydrotechnicznej brzegów, – utrzymanie trwałej pokrywy roślinnej na brzegach wód, – niedopuszczanie do zakładania kolonii lęgowych przez kormorana i ograniczanie sukcesu lęgowego, – oczyszczanie brzegów i dna z odpadów etc., – dostosowanie regulaminów udostępniania wód dla turystyki i rekreacji do potrzeb ochrony zespołów i gatunków organizmów wodnych (w tym roślinności, ptaków wodnych i ichtiofauny) <p>2. Ochrona przed gatunkami obcymi poprzez niewprowadzanie do wód gatunków obcych, eliminacja z wód Parku obcych gatunków raków (raka pręgowatego, raka sygnałowego) i norki amerykańskiej, a także innych obcych gatunków inwazyjnych, które mogą pojawić się w przyszłości</p>	
		Ograniczanie nielegalnych połowów ryb	Wszystkie jeziora i rzeki Parku
		Ograniczanie dopływu substancji biogennych i zanieczyszczeń toksycznych ze zlewni Czarnej Hańczy, utrzymywanie i poprawa sprawności oczyszczania ścieków w oczyszczalni i inne działania w zlewni ograniczające eutrofizację	Zlewnia Czarnej Hańczy
		<ol style="list-style-type: none"> 1. Ograniczanie dopływu substancji biogennych ze zlewni Wiatrołuży i Maniówki. 2. Budowa systemu kanalizacyjnego w rejonie działania systemu wodociągowego Nowa Wieś 	Zlewnia Wiatrołuży i Maniówki
		Wprowadzenie strefy ochronnej wód powierzchniowych w pasie 100 m od brzegów jezior i rzek, i działania ograniczające efekty eutrofizacji w wodach Parku: Nie dokonywanie zamiany użytków zielonych na grunty orne oraz	Strefa ochronna wokół wód powierzchniowych

Lp.	Przedmiot ochrony	Działania ochronne	Lokalizacja ⁶⁾⁹⁾
		lokalizowania nowej zabudowy w strefie ochronnej, lokalizowania ferm hodowlanych powyżej 30 DJP w zlewni bezpośredniej wód parku, wylewania gnojowicy w odległości mniejszej niż 100 m od brzegów wód, prowadzenia chowu i hodowli zwierząt metodą bezściółkową, stosowania biocydów, hormonów i substancji chemicznych w 100 m strefie ochronnej od brzegów jezior i rzek, odstąpienie od stosowania nawożenia w 100 m strefie ochronnej, wycinki lasu w pasie 50 m od brzegów wód oraz usuwania podszytu w pasie do 50 m od brzegów wód	
		Usuwanie zanieczyszczeń antropogenicznych a) oczyszczanie brzegów i dna z odpadów c) budowa systemu doczyszczania wód odpływających z Ośrodka PZW nad jez. Staw	Wszystkie rzeki i jeziora
		Wyposażanie pól namiotowych w urządzenia sanitarne zabezpieczające przez przedostawaniem się zanieczyszczeń do wód i gleby, utrzymywanie i doposażenie pól namiotowych w infrastrukturę chroniącą strefę pobrzeża, lokalizowanie nowych pól namiotowych w odległości minimum 50 m od brzegów	Cały obszar Parku
		Wyłączenie możliwości używania napędu spalinowego (z wyjątkiem podmiotów uprawnionych, w tym 1 statku pasażerskiego), wyłączenie uprawiania turystyki wodnej od zejścia lodów do 1 maja, utrzymanie obowiązujących przepisów dotyczących miejsc i czasu udostępnienia wód Parku dla ruchu turystycznego, wspieranie pro środowiskowych rozwiązań technicznych	Wody Parku
		Niedopuszczenie stosowania zanęt, połowu gatunków objętych programem restytucji, limitów ilościowych i jakościowych oraz wyznaczonych miejsc, terminów i sposobów amatorskich połowów ryb, edukacja ekologiczna - propagowanie stylu: złap i wypuść	Jeziora Parku
		Niedopuszczenie używania	Jezioro Wigry w rejonach występowania

Lp.	Przedmiot ochrony	Działania ochronne	Lokalizacja ⁶⁾⁹⁾
		rybackiego sprzętu ciągnionego w strefie litoralu jezior „ramienicowych”	zbiorowisk ramienic
		Nieodprowadzanie nieoczyszczonych wód z nowo powstających gospodarstw stawowych i ośrodków hodowlanych do wód zlewni parku narodowego. W przypadku obiektów istniejących (Ośrodek Zarybieniowy PZW w Gawrych Rudzie) - utrzymanie bądź zmniejszenie dotychczasowej obsady i intensywności hodowli, utrzymanie lub poprawa zabezpieczenia wód parku przed przedostawaniem się obcych gatunków ryb i raków z terenu Ośrodka Zarybieniowego, optymalizacja stosowania pasz i dodatków	Ekosystemy wodne i zlewnia Parku (ochrona przed eutrofizacją i rozprzestrzenianiem się gatunków obcych)
		1. Postulowane ograniczanie urbanizacji do miejsc wyznaczonych w miejscowych planach zagospodarowania przestrzennego, 2. Postulowany nakaz uszczelniania podłoża i wyposażania nowo budowanych parkingów w systemy oczyszczania wód 3. Postulowane uzupełnianie systemu separatorów na dopływach kanalizacji burzowej w zlewni całkowitej, 4. Nakaz budowy systemów oczyszczania wód opadowych przy nowych inwestycjach drogowych (budowie, modernizacji, remontach), 5. Postulowany nakaz budowy systemów oczyszczania wód opadowych przy nowych inwestycjach związanych z budową, modernizacją lub remontem mostów i wiaduktów	Zlewnia wód Parku
		Ograniczenia zanikania drobnych zbiorników wodnych w krajobrazie. Odstąpienie od likwidowania drobnych zbiorników wodnych, możliwość rekultywacji oczek wodnych w krajobrazie rolniczym i w lasach, nakaz wykonywania ocen oddziaływania na środowisko wszelkich prac melioracyjnych, w tym związanych z utrzymaniem urządzeń melioracji wodnej szczegółowych w odległości mniejszej niż 100 m od granic siedlisk Natura 2000	Cały obszar Parku
		Zmniejszenie bariery dla migracji poprzez wprowadzenie nakazu	Cieki Parku

Lp.	Przedmiot ochrony	Działania ochronne	Lokalizacja ⁶⁾⁹⁾
		utrzymania ciągłości morfologicznej wszystkich cieków w zlewni wód parku, nie wprowadzanie zabudowy hydrotechnicznej rzek, zapewnienie drożności jazów dla migracji ryb	
		Zachowanie ciągłości morfologicznej rzek oraz zapewnienie swobodnej migracji organizmów wodnych	Cały obszar Parku